

Nokia Wireless GPS Module (LD-3W) User Guide

Fig.1

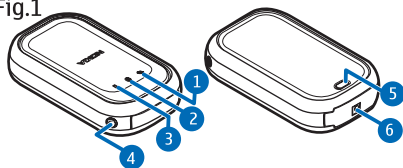
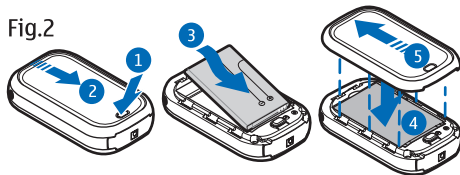


Fig.2



DECLARATION OF CONFORMITY

We, NOKIA CORPORATION, declare under our sole responsibility that the product LD-3W is in conformity with the provisions of the following Council Directive: 1999/5/EC. A copy of the Declaration of Conformity can be found from http://www.nokia.com/phones/declaration_of_conformity/.

CE 0560



The crossed-out wheeled bin means that within the European Union the product must be taken to separate collection at the product end-of-life. Do not dispose of these products as unsorted municipal waste.

Copyright © 2006 Nokia. All rights reserved.

Reproduction, transfer, distribution or storage of part or all of the contents in this document in any form without the prior written permission of Nokia is prohibited.

Nokia is a registered trademark of Nokia Corporation. Other product and company names mentioned herein may be trademarks or tradenames of their respective owners.

Bluetooth is a registered trademark of Bluetooth SIG, Inc.

Nokia operates a policy of continuous development. Nokia reserves the right to make changes and improvements to any of the products described in this document without prior notice.

Under no circumstances shall Nokia be responsible for any loss of data or income or any special, incidental, consequential or indirect damages howsoever caused.

The contents of this document are provided "as is". Except as required by applicable law, no warranties of any kind, either expressed or implied, including, but not limited to, the implied warranties of merchantability and fitness for a particular purpose, are made in relation to the accuracy, reliability or contents of this document. Nokia reserves the right to revise this document or withdraw it at any time without prior notice.

The availability of particular products may vary by region. Please check with the Nokia dealer nearest to you.

Export Controls

This device may contain commodities, technology or software subject to export laws and regulations from the US and other countries. Diversion contrary to law is prohibited.

Contents

For your safety	4	Connect with Bluetooth	
1. Introduction	5	wireless technology.....	10
Global positioning system (GPS)	5	Pair with a compatible phone	11
2. Get started	7	Disconnect the GPS module.....	11
GPS module parts	7	Check the GPS module status	
Batteries and chargers	8	in the night mode	12
Install the battery.....	8	Support for WAAS/EGNOS.....	12
Charge the battery	9	Reset the GPS module	12
3. Basic use	10	Troubleshooting.....	12
Switch the GPS module		4. Battery information	14
on and off.....	10	Care and maintenance	16

For your safety

Read these simple guidelines. Not following them may be dangerous or illegal. Read the complete user guide for further information.



Interference

All wireless devices may be susceptible to interference, which could affect performance.



Batteries and chargers

Use only approved batteries and chargers. Do not connect incompatible products.



Connecting to other devices

When connecting to any other device, read its user guide for detailed safety instructions. Do not connect incompatible products.



Qualified service

Only qualified personnel may repair this device.

1. Introduction

With the Nokia Wireless GPS Module, you can determine, with a compatible geolocation application, your current position and direction easily. The GPS module is a battery-operated device that uses Bluetooth wireless technology to communicate positioning information to compatible mobile phones, PCs, PDAs, and other devices.

To use the GPS module, you need a compatible software application on the device that you connect to it.

Read this user guide carefully before using the GPS module. Check also <http://www.nokia.com/support> or your local Nokia Web site for the latest version of this guide, additional information, downloads, and services related to your Nokia product.

■ Global positioning system (GPS)

The GPS (global positioning system) is a worldwide satellite-based radio navigation system.

A GPS terminal can calculate its location to an accuracy of 10 meters. The accuracy depends on the number of satellites, the signals of which the GPS module receives. In optimal conditions, the accuracy may be within a few meters.

The antenna of the GPS module is located under the Nokia logo, and it should face upwards. Some car windshields and windows may contain metal, which may block or weaken the satellite signals.

If you stand still, GPS cannot detect which way you are facing, because it determines your direction on the basis of your movement.



Note: The GPS (global positioning system) is operated by the United States government, which is solely responsible for accuracy and maintenance of the system. The accuracy of location data can be affected by adjustments to GPS satellites made by the United States government and is subject to change with the United States Department of Defense civil GPS policy and the Federal Radionavigation Plan. Accuracy can also be affected by poor satellite geometry.

Availability and quality of GPS signals may be affected by buildings and natural obstacles, as well as weather conditions. The GPS receiver should only be used outdoors to allow reception of GPS signals.

GPS should not be used for precise location measurement, and you should never rely solely on location data from the GPS receiver. This GPS receiver does not support location of the phone by emergency operators.

2. Get started

Your device may contain small parts. Keep them out of reach of small children.

Before you can start to use the GPS module, you must do the following:

- Install a compatible software application on the phone.
- Charge the battery of the GPS module fully.
- Pair the compatible phone with the GPS module.

Some Nokia phone models, such as the Nokia 9500 Communicator, have a location privacy setting. To provide GPS location data to software applications in the Nokia 9500 Communicator, select [Tools](#) > [Control panel](#) > [Extras](#) > [Location privacy](#) > [Verification policy](#) > [Accept all](#).

■ GPS module parts

The GPS module contains the following parts shown in Figure 1 at the start of this guide:

- 1 - GPS indicator light
- 2 - Bluetooth indicator light
- 3 - Battery charge indicator light
- 4 - Power key
- 5 - Release button of the back cover
- 6 - Charger connector

■ Batteries and chargers

The GPS module has a removable and rechargeable BL-5C battery. For availability of approved batteries and chargers, check with your local dealer.

Check the model number of any charger before use with this device. This device is intended for use when supplied with power from the AC-3, AC-4, and DC-4 chargers.



Warning! Use only batteries and chargers approved by Nokia for use with this particular device. The use of any other types may invalidate any approval or warranty, and may be dangerous.

When you disconnect the power cord of any enhancement, grasp and pull the plug, not the cord.

■ Install the battery

See Figure 2 at the start of this guide.

1. To open the back cover of the GPS module, press the release button (1), and slide the cover away from the device (2).
2. Insert the battery (3).
3. Close the back cover (4), and slide it in the direction of the arrow (5) until it locks into place.

■ Charge the battery

1. Plug the charger into its connector on the GPS module.
2. Connect the charger to a power outlet. During charging, the green or red indicator light blinks, depending on whether the GPS module is on (green) or off (red).
When the battery is fully charged and the power is on, the green light is displayed continuously. When the battery is fully charged and the power is off, the red light stops to blink.
3. Disconnect the charger from the power outlet and the GPS module. When the battery is running out of power, the red indicator light on the GPS module starts to blink every 15 seconds. Recharge the battery.

3. Basic use

The GPS module should only be used outdoors to allow reception of GPS signals.

GPS should not be used for precise location measurement, and you should never rely solely on location data from the GPS module. Almost all digital cartography is inaccurate and incomplete to some extent. Never rely solely on the cartography provided for use with this device.

The use of this GPS module requires your mobile phone to be switched on. Do not switch on your mobile phone where it may cause interference or danger.

■ Switch the GPS module on and off

To switch the GPS module on or off, press the power key for one second.

When you turn on the GPS module, it takes some time for the device to position itself, depending on how long the GPS module has been turned off, and how well it can receive the satellite signals. The start-up time is also longer if the battery has been removed. In optimal conditions, the start-up takes about one minute.

■ Connect with Bluetooth wireless technology

There may be restrictions on using Bluetooth technology in some locations. Check with your local authorities or service provider.

See the user guide of your phone for a more detailed description of Bluetooth wireless technology.

■ Pair with a compatible phone

Before you can use the GPS module, you must pair it with a compatible phone. With some GPS applications, you can pair and connect the GPS module within the application without using the Bluetooth menu of your phone. See the user guide of the GPS application. If you have previously connected other GPS devices to your phone, remove their pairings from the phone before pairing the GPS module.

To pair the GPS module in the Bluetooth menu:

1. Make sure the phone and the GPS module are switched on.
2. Switch on the Bluetooth feature in your phone, and set the phone to search for Bluetooth devices as instructed in the user guide of the phone.
3. Select the GPS module (Nokia LD-3W) from the list of found devices.
4. Enter the Bluetooth passcode 0000 to pair the GPS module with the phone.
5. Start using the GPS application.

You can pair the GPS module with up to eight compatible phones, but you can connect it to only one at a time.

■ Disconnect the GPS module

To disconnect the GPS module, do one of the following:

- Disconnect the GPS module in the application that you used to establish the connection.

- Switch off the GPS module.
- Disconnect the GPS module in the Bluetooth menu of the phone.

■ Check the GPS module status in the night mode

In some GPS applications, you can set the GPS module into the night mode. In the night mode, the indicator lights are only lit if the GPS module cannot determine its position, or if the Bluetooth connection is lost.

To check the GPS module status in the night mode, press the power key quickly. The indicator lights appear briefly.

■ Support for WAAS/EGNOS

The GPS module supports the WAAS/EGNOS system. To use the system, your GPS applications needs to support it as well. For details, see the user guide for your GPS application.

■ Reset the GPS module

To reset the GPS module, press the power key for 10 seconds. During resetting, the green and red indicator lights blink alternately.

■ Troubleshooting

If you cannot connect the GPS module to a compatible phone, proceed as follows:

- Ensure that the Bluetooth feature is activated on the compatible phone.

- Ensure that the GPS module is switched on and paired with a compatible phone.
- Ensure that you ended the previous Bluetooth connection from the phone.
- Check that the GPS module is within 10 meters of the phone and that there are no obstructions or electronic devices between the two.

4. Battery information

Your GPS module is powered by a rechargeable battery. The full performance of a new battery is achieved only after two or three complete charge and discharge cycles. The battery can be charged and discharged hundreds of times, but it will eventually wear out. When the talk and standby times are noticeably shorter than normal, replace the battery. Use only Nokia approved batteries, and recharge your battery only with Nokia approved chargers designated for this device.

Unplug the charger from the electrical plug and the device when not in use. Do not leave a fully charged battery connected to a charger, since overcharging may shorten its lifetime. If left unused, a fully charged battery will lose its charge over time.

Use the battery only for its intended purpose. Never use any charger or battery that is damaged.

Do not short-circuit the battery. Accidental short-circuiting can occur when a metallic object, such as a coin, a clip or a pen, causes direct connection of the positive (+) and negative (-) terminals of the battery. (These look like metal strips on the battery.) This might happen, for example, when you carry a spare battery in your pocket or purse. Short-circuiting the terminals may damage the battery or the connecting object.

Leaving the battery in hot or cold places, such as in a closed car in summer or winter conditions, will reduce the capacity and lifetime of the battery. Always try to keep the battery between 15°C and 25°C (59°F and 77°F). A device with a hot or cold battery may not work temporarily, even

when the battery is fully charged. Battery performance is particularly limited in temperatures well below freezing.

Do not dispose of batteries in a fire as they may explode. Batteries may also explode if damaged. Dispose of batteries according to local regulations. Please recycle when possible. Do not dispose as household waste.

Care and maintenance

Your GPS module is a product of superior design and craftsmanship and should be treated with care. The suggestions below will help you protect your warranty coverage.

- Do not use or store the GPS module in dusty, dirty areas. Its moving parts and electronic components can be damaged.
- Do not store the GPS module in hot areas. High temperatures can shorten the life of electronic devices, damage batteries, and warp or melt certain plastics.
- Do not store the GPS module in cold areas. When the device returns to its normal temperature, moisture can form inside the device and damage electronic circuit boards.
- Do not attempt to open the GPS module other than as instructed in this guide.
- Do not drop, knock, or shake the GPS module. Rough handling can break internal circuit boards and fine mechanics.
- Do not use harsh chemicals, cleaning solvents, or strong detergents to clean the GPS module.
- Do not paint the GPS module. Paint can clog the moving parts and prevent proper operation.

If the GPS module is not working properly, take it to the nearest authorized service facility for service.

Guía del Usuario para el Módulo GPS Inalámbrico Nokia (LD-3W)

Fig.1

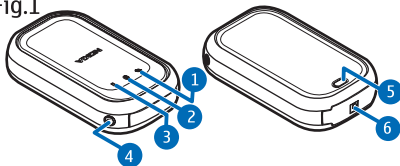
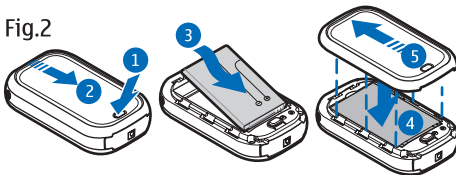


Fig.2



DECLARACIÓN DE CONFORMIDAD

Nosotros, NOKIA CORPORATION, declaramos bajo nuestra absoluta responsabilidad que el producto LD-3W cumple con las disposiciones del siguiente Consejo directivo: 1999/5/EC.

Una copia de la Declaración de Conformidad está disponible en http://www.nokia.com/phones/declaration_of_conformity/ (en inglés).

CE 0560



La cruz sobre el contenedor indica que en la Unión Europea el producto se debe desechar por separado al término de su vida útil. No deseche estos productos como basura urbana no diferenciada.

Copyright © 2006 Nokia. Todos los derechos reservados.

Se prohíbe la duplicación, transferencia, distribución o almacenamiento parcial o total del contenido de este documento en cualquier forma sin previo permiso por escrito de Nokia.

Nokia es una marca registrada de Nokia Corporation. Otros nombres de productos y compañías aquí mencionados podrían ser marcas o nombres comerciales de sus respectivos propietarios.

Bluetooth es una marca registrada de Bluetooth SIG, Inc.

Nokia opera bajo un sistema de desarrollo continuo. Nokia se reserva el derecho de hacer cambios y mejoras en cualquier producto descrito en esta guía sin previo aviso.

Nokia no será responsable, bajo ningún concepto, de ninguna pérdida de datos o ganancias ni de ningún otro daño especial, incidental, resultante o indirecto, cualquiera sea la causa.

El contenido de este documento se proporciona "tal cual". Además de las exigidas por las leyes, no se emite ninguna otra garantía de ningún tipo, sea expresa o implícita, incluyendo, pero sin limitarse a, garantías implícitas de mercadeo y de capacidad para un propósito particular, en cuanto a la precisión, fiabilidad o contenido de este documento. Nokia se reserva el derecho de revisar este documento o retirarlo en cualquier momento sin previo aviso.

La disponibilidad de ciertos productos puede variar según la región. Consulte con su distribuidor local de Nokia.

Control de exportaciones

Este dispositivo podría contener bienes, tecnología o software sujetos a leyes y regulaciones de exportación de los Estados Unidos y otros países. Se prohíbe su desvío contrario a las leyes.

Contenido

Para su seguridad.....	4	Vincular con un teléfono compatible.....	11
1. Introducción	5	Desconectar el módulo GPS.....	12
Sistema global de posicionamiento (GPS)	5	Revisar el estado del módulo GPS en el modo nocturno.....	12
2. Inicio	7	Compatibilidad con WAAS/EGNOS	12
Piezas del módulo GPS.....	7	Restaurar el módulo GPS.....	13
Baterías y cargadores	8	Solución de problemas.....	13
Instalar la batería	8	4. Información de la batería	14
Cargar la batería	9	Cuidado y mantenimiento	16
3. Uso básico.....	10		
Encender y apagar el módulo GPS	10		
Conectar con tecnología inalámbrica Bluetooth.....	11		

Para su seguridad

Lea estas sencillas normas. El incumplimiento de estas normas puede ser peligroso o ilegal. Lea la guía del usuario completa para obtener más información.



Interferencia

Todos los dispositivos celulares pueden ser susceptibles a interferencia, lo cual afectaría a su rendimiento.



Baterías y cargadores

Use sólo baterías y cargadores aprobados. No conecte productos incompatibles.



Conexión a otros dispositivos

Antes de conectar a otro dispositivo, lea la guía del usuario para obtener información detallada sobre la seguridad. No conecte productos incompatibles.



Servicio técnico especializado

Sólo personal de servicio calificado puede reparar este dispositivo.

1. Introducción

Con el Módulo GPS inalámbrico Nokia, puede determinar fácilmente, con una aplicación de geoposicionamiento compatible, su posición y dirección actual. El módulo GPS es un dispositivo que funciona con batería y utiliza tecnología inalámbrica Bluetooth para transmitir información sobre la posición a teléfonos móviles, PC, PDA y otros dispositivos similares.

Para utilizar el módulo GPS, el dispositivo al cual desea conectarlo debe tener una aplicación de software compatible.

Lea atentamente esta guía del usuario antes de utilizar el módulo GPS. Visite también <http://www.nokia.com/support> o su sitio Web local de Nokia para obtener la versión más reciente de esta guía, información adicional, descargas y servicios relacionados con su producto Nokia.

■ Sistema global de posicionamiento (GPS)

El GPS (sistema global de posicionamiento) es un sistema de navegación de radio satelital.

Un terminal GPS puede calcular la ubicación con una precisión de 10 metros. La precisión depende del número de satélites de los cuales el módulo GPS recibe las señales. En condiciones óptimas, la precisión puede ser de unos pocos metros.

La antena del módulo GPS se ubica debajo del logo Nokia, y debe estar hacia arriba. Algunos parabrisas y ventanas de automóviles contienen metal, el cual puede bloquear o debilitar las señales del satélite.

Si se queda quieto, el GPS no podrá detectar hacia donde se dirige, ya que para determinar su dirección se basa en su movimiento.



Nota: El GPS (sistema global de posicionamiento) es operado por el gobierno de los Estados Unidos, el cual sólo es responsable de la precisión y mantenimiento del sistema. La precisión de los datos de ubicación puede verse afectada por los ajustes que realiza el gobierno de los Estados Unidos a los satélites GPS y está sujeta a cambio de acuerdo a la política civil para GPS del Departamento de Defensa y el Plan de Radionavegación Federal (Federal Radionavigation Plan). La precisión también puede verse afectada por una geometría inadecuada de los satélites.

Los edificios y obstáculos naturales, así como las condiciones climáticas, pueden afectar a la disponibilidad y calidad de las señales GPS. El receptor GPS sólo debe utilizarse en exteriores para poder obtener las señales GPS.

El GPS no debe utilizarse para medir ubicaciones exactas y no debe confiar exclusivamente en los datos de ubicación del receptor. Este receptor GPS no está diseñado para que los operadores de emergencia puedan ubicar el teléfono.

2. Inicio

Su dispositivo puede contener piezas pequeñas. Manténgalas fuera del alcance de los niños.

Antes de que comience a utilizar el módulo GPS, debe realizar lo siguiente:

- Instalar en el teléfono una aplicación de software compatible.
- Cargar completamente la batería del módulo GPS.
- Vincular el teléfono compatible con el módulo GPS.

Algunos modelos de teléfono Nokia, como el Nokia 9500 Communicator, tienen una configuración de privacidad de ubicación. Para proporcionar datos de ubicación GPS a las aplicaciones de software del teléfono Nokia 9500 Communicator, seleccione [Herramientas](#) > [Panel de control](#) > [Extras](#) > [Privacidad de ubicación](#) > [Política de verificación](#) > [Aceptar todos](#).

■ Piezas del módulo GPS

El módulo GPS contiene las siguientes piezas que aparecen en la Figura 1 al principio de esta guía:

1. - Luz indicadora de GPS
2. - Luz indicadora de Bluetooth
3. - Luz indicadora de carga de la batería
- 4 - Tecla Encender/Apagar

5 - Botón de liberación de la cubierta posterior

6 - Conector para cargador

■ Baterías y cargadores

El módulo GPS tiene una batería desmontable y recargable BL-5C. Para conocer la disponibilidad de cargadores y baterías aprobados, consulte con su distribuidor local.

Verifique el número de modelo de cualquier cargador antes de usarlo con este dispositivo. Este dispositivo está diseñado para utilizar como fuente de alimentación los cargadores AC-3, AC-4 y DC-4, si se suministran.



¡Advertencia! Use sólo baterías y cargadores aprobados por Nokia para este dispositivo en particular. El uso de cualquier otro tipo de cargador podría anular la validez de la garantía aplicable y podría resultar peligroso.

Cuando desconecte el cable de alimentación de cualquier accesorio, sujete y tire del enchufe, no del cable.

■ Instalar la batería

Vea la Figura 2 al principio de esta guía.

1. Para abrir la cubierta posterior del módulo GPS, pulse el botón liberador (1) y saque la cubierta del dispositivo deslizándola (2).
2. Inserte la batería (3).
3. Vuelva a colocar la cubierta posterior (4) y deslícela en la dirección de la flecha (5) hasta que encaje en su lugar.

■ Cargar la batería

1. Enchufe el cargador en el conector del módulo GPS.
2. Conecte el cargador a un tomacorriente. Durante la carga, una de las luces indicadores verde o roja parpadea, dependiendo de si el módulo GPS está encendido (verde) o apagado (roja).

Cuando la batería esté completamente cargada y el dispositivo esté activado, la luz verde permanecerá encendida. Cuando la batería esté completamente cargada y el dispositivo esté desactivado, la luz roja dejará de parpadear.

3. Desconecte el cargador del tomacorriente y del módulo GPS.

Cuando a la batería le quede poca energía, la luz indicadora de color rojo del módulo GPS comenzará a parpadear cada 15 segundos. Recargue la batería.

3. Uso básico

El módulo GPS sólo debe utilizarse en exteriores para poder obtener las señales GPS.

El GPS no debe utilizarse para medir ubicaciones exactas y no debe confiar exclusivamente en los datos de ubicación del módulo. Hasta cierto punto, prácticamente toda cartografía digital es imprecisa e incompleta. Nunca confíe exclusivamente en la cartografía proporcionada para utilizar este dispositivo.

El uso del módulo GPS requiere que apague su teléfono móvil. No encienda su teléfono móvil en lugares donde pueda provocar interferencia o peligro.

■ Encender y apagar el módulo GPS

Para encender o apagar el módulo GPS, pulse la tecla Encender/Apagar durante un segundo.

Cuando enciende el módulo GPS, el dispositivo demora un poco en encontrar su posición, dependiendo de cuánto tiempo haya estado apagado y de la calidad de recepción de las señales satelitales. Si se retiró la batería, el tiempo de encendido será más largo. En condiciones óptimas, toma aproximadamente un minuto.

■ Conectar con tecnología inalámbrica Bluetooth

En algunos lugares, puede que existan ciertas restricciones sobre el uso de tecnología Bluetooth. Consulte a las autoridades locales o al proveedor de servicios.

Consulte el manual del usuario de su teléfono para obtener una descripción más detallada sobre la tecnología inalámbrica Bluetooth.

■ Vincular con un teléfono compatible

Antes de que pueda utilizar el módulo GPS, debe vincularlo con un teléfono compatible. Ciertas aplicaciones GPS le permiten vincular y conectar el módulo GPS desde la misma aplicación, sin utilizar el menú Bluetooth de su teléfono. Consulte la guía del usuario de la aplicación GPS. Si anteriormente conectó otros dispositivos GPS al teléfono, elimine tales conexiones antes de vincular el módulo GPS.

Para vincular el módulo GPS en el menú Bluetooth:

1. Asegúrese de que el teléfono y el módulo GPS estén encendidos.
2. Active la función Bluetooth en el teléfono y prográmelo para buscar dispositivos Bluetooth, como se indica en el manual del usuario del teléfono.
3. Seleccione el módulo GPS (Nokia LD-3W) en la lista de dispositivos encontrados.
4. Ingrese el código de acceso Bluetooth 0000 para vincular el módulo GPS con el teléfono.
5. Comience a utilizar la aplicación GPS.

Se puede vincular el módulo GPS con un máximo de ocho teléfonos compatibles, pero sólo se puede conectar uno a la vez.

■ Desconectar el módulo GPS

Para desconectar el módulo GPS, siga una de estas indicaciones:

- Desconecte el módulo GPS en la aplicación que utilizó para establecer la conexión.
- Apague el módulo GPS.
- Desconecte el módulo GPS en el menú Bluetooth del teléfono.

■ Revisar el estado del módulo GPS en el modo nocturno

En algunas aplicaciones GPS, puede programar el módulo GPS en el modo nocturno. En el modo nocturno, las luces indicadoras sólo se encienden cuando el módulo GPS no puede determinar la posición o cuando se pierde la conexión Bluetooth.

Para revisar el estado del módulo GPS en el modo nocturno, pulse la tecla Encender/Apagar rápidamente. Las luces indicadoras aparecerán brevemente.

■ Compatibilidad con WAAS/EGNOS

El módulo GPS es compatible con el sistema WAAS/EGNOS. Para utilizar el sistema, sus aplicaciones GPS deben admitirlo también. Para obtener más detalles, consulte la guía del usuario de su aplicación GPS.

■ Restaurar el módulo GPS

Para restaurar el módulo GPS, pulse la tecla Encender/Apagar por 10 segundos. Durante este proceso, las luces indicadoras de color verde y rojo parpadean alternadamente.

■ Solución de problemas

Si no puede conectar el módulo GPS con un teléfono compatible, haga lo siguiente:

- Asegúrese de que la función Bluetooth esté activada en el teléfono compatible.
- Asegúrese de que el módulo GPS está encendido y vinculado con un teléfono compatible.
- Asegúrese de haber finalizado la conexión Bluetooth anterior del teléfono.
- Verifique que el módulo GPS esté a menos de 10 metros del teléfono y que no haya obstáculos ni dispositivos electrónicos entre ambos.

4. Información de la batería

Su módulo GPS es alimentado por una batería recargable. El rendimiento óptimo de una batería nueva se obtiene solamente después de dos o tres ciclos completos de carga y descarga. La batería se puede cargar y descargar numerosas veces, pero con el tiempo se gastará. Cuando el tiempo de conversación y reserva sean notablemente más cortos de lo normal, reemplace la batería. Utilice únicamente las baterías aprobadas por Nokia y recárguelas sólo con los cargadores aprobados por Nokia para este dispositivo.

Desconecte el cargador del enchufe eléctrico y del dispositivo cuando no lo esté usando. No deje la batería conectada al cargador tras cargarla completamente, puesto que la sobrecarga podría acortar la vida útil de la batería. Si una batería totalmente cargada no se utiliza por un tiempo, se descargará paulatinamente.

Utilice la batería solamente para su finalidad destinada. No utilice nunca el cargador o la batería si están dañados.

No cause cortocircuito en la batería. Un cortocircuito accidental puede ocurrir cuando un objeto metálico (moneda, clip o bolígrafo) causa una conexión directa entre los terminales positivo (+) y negativo (-) de la batería. (Éstos parecen tiras metálicas en la batería.) Esto puede suceder, por ejemplo, cuando lleva una batería de repuesto en su bolsillo o bolso. El cortocircuito podría dañar la batería o el objeto que lo origina.

Si deja la batería en lugares calientes o fríos como, por ejemplo, un vehículo completamente cerrado en verano o en invierno, reducirá la capacidad y la duración de la misma. Siempre trate de mantener la batería a una temperatura entre los 15 °C y 25 °C (59 °F y 77 °F). Un dispositivo con la batería demasiado fría o caliente puede dejar de funcionar temporalmente, aun cuando la batería se encuentre completamente cargada. El rendimiento de la batería se ve particularmente limitado en temperaturas inferiores al punto de congelación.

No tire las baterías al fuego, ya que pueden explotar. También pueden explotar si están dañadas. Elimine las baterías conforme a las normativas locales. Recíclelas siempre que sea posible. No las deseche con los desperdicios domésticos.

Cuidado y mantenimiento

Su módulo GPS es un producto de diseño y fabricación excelentes y debe tratarse con cuidado. Las sugerencias que se incluyen a continuación le ayudarán a proteger la cobertura de su garantía.

- No utilice ni guarde el módulo GPS en lugares sucios o polvorientos. Las piezas móviles y los componentes electrónicos podrían dañarse.
- No almacene el módulo GPS en lugares calurosos. Las altas temperaturas pueden reducir la duración de los dispositivos electrónicos, dañar las baterías y deformar o derretir algunos tipos de plástico.
- No almacene el módulo GPS en lugares fríos. Cuando el dispositivo recupera su temperatura normal, puede formarse humedad en su interior, lo cual puede dañar las placas de los circuitos electrónicos.
- No trate de abrir el módulo GPS, salvo para un procedimiento especificado en esta guía.
- No deje caer, golpee ni mueva bruscamente el módulo GPS. Si lo manipula bruscamente, pueden romperse las placas de circuitos internos y las piezas mecánicas más delicadas.
- No utilice productos químicos abrasivos, solventes ni detergentes fuertes para limpiar el módulo GPS.
- No pinte el módulo GPS. La pintura puede obstruir las piezas móviles e impedir un funcionamiento correcto.

Si el módulo GPS no funciona correctamente, llévelo al centro de servicio especializado más cercano.

Wireless GPS Module Nokia (LD-3W) Manual do Usuário

Fig.1

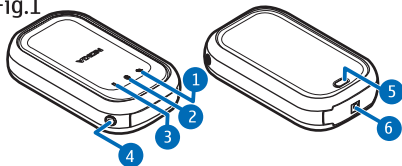
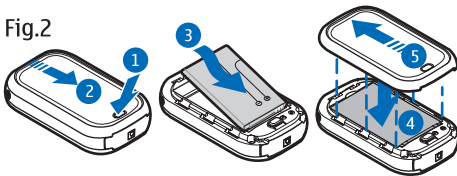


Fig.2



DECLARAÇÃO DE CONFORMIDADE

A NOKIA INC., assumindo toda a responsabilidade, declara que o produto LD-3W está em conformidade com a seguinte diretiva do conselho: 1999/5/EC.

Uma cópia da Declaração de Conformidade poderá ser encontrada no site da Nokia, em inglês, http://www.nokia.com/phones/declaration_of_conformity/.

CE 0560



O ícone de lixeira com rodas cancelado significa que, na União Europeia, o produto deve ser colocado em uma coleta separada no final de sua vida útil. Não descarte esses produtos como lixo municipal não classificado.

Copyright © 2006 Nokia. Todos os direitos reservados.

É proibido reproduzir, transferir, distribuir ou armazenar, parcial ou totalmente, as informações contidas neste Manual do Usuário, em qualquer forma, sem a autorização prévia e expressa da Nokia.

Os logotipos Nokia e Nokia Care são marcas registradas ou não da Nokia Corporation.

Os demais nomes e/ou marcas de produtos mencionados neste documento são marcas comerciais ou marcas registradas de seus respectivos proprietários.

Bluetooth é uma marca registrada da Bluetooth SIG, Inc.

A Nokia opera sob uma orientação de desenvolvimento contínuo. A Nokia reserva-se o direito de fazer alterações em qualquer dos produtos descritos neste documento sem prévio aviso.

Em nenhum caso, a Nokia será responsável por perda de dados, rendimentos, ou por qualquer outro dano extraordinário, incidental, conseqüente ou indireto, não obstante a causa.

O conteúdo deste documento é oferecido "no estado em que se encontra". A não ser em casos em que a lei em vigor o exija, nenhuma garantia, expressa ou implícita, incluindo, porém não limitada, às garantias de negociabilidade ou aptidão para um propósito determinado, é oferecida em relação à precisão, confiabilidade ou conteúdo deste documento. A Nokia reserva-se o direito de revisar este documento, ou retirá-lo do mercado, sem aviso prévio.

A disponibilidade de certos produtos pode variar conforme a região. Consulte o revendedor Nokia local.

Controles de Exportação

Este dispositivo contém artigos, tecnologia ou *software* sujeitos às leis de exportação dos Estados Unidos da América e outros países. Proíbe-se qualquer uso contrário às referidas leis.

Para saber o endereço e o telefone da Assistência Técnica Autorizada Nokia mais próxima, consulte o site www.nokia.com.br/meucelular ou ligue para a Central de Relacionamento Nokia.

NOKIA Care

"Este equipamento opera em caráter secundário, isto é, não tem direito à proteção contra interferência prejudicial, mesmo de estações do mesmo tipo, e não pode causar interferência a sistemas operando em caráter primário."

NOKIA



(01)07894396838674



0574-05-2388

www.anatel.gov.br

NOKIA

CONNECTING PEOPLE

© Nokia 2006. Todos os direitos reservados.

Os logotipos Nokia, Connecting People e Original Enhancements são marcas registradas e/ou marcas comerciais da Nokia Corporation e/ou companhias afiliadas.

Edição 1

Impresso nos EUA

9246134

Conteúdo

Para sua proteção	5	Parear com um celular	
1. Apresentação.....	6	compatível.....	12
Sistema de posicionamento		Desconectar o módulo GPS.....	12
global (GPS).....	6	Verifique o status do	
2. Introdução	8	módulo GPS no modo noturno.....	13
Partes do módulo GPS.....	8	Suporte para WAAS/EGNOS.....	13
Baterias e carregadores.....	9	Redefinir o módulo GPS.....	13
Instalar a bateria.....	9	Solução de problemas.....	13
Carregar a bateria.....	10	4. Informações sobre	
3. Uso básico	11	a bateria.....	15
Ligar e desligar o módulo GPS.....	11	Cuidado e manutenção.....	17
Conectar com tecnologia		Garantia limitada.....	18
sem fio Bluetooth	11		

Para sua proteção

Leia estas simples diretrizes. A falta de atenção a essas regras poderá causar perigo ou ser ilegal. Leia o manual por completo para mais informações.



Interferência

Dispositivos sem fios podem estar sujeitos a interferências que podem afetar sua operação.



Acessórios e baterias

Utilize apenas acessórios e baterias originais Nokia. Não conecte produtos incompatíveis.



Conexão com outros dispositivos

Ao conectar com qualquer dispositivo, leia o manual do mesmo para obter instruções detalhadas sobre segurança. Não conecte produtos incompatíveis.



Serviço autorizado

Somente técnicos autorizados deverão instalar ou consertar este produto.

1. Apresentação

Com o Nokia Wireless GPS Module, você pode determinar, com um aplicativo de geolocalização compatível, a sua posição e direção atuais. O módulo GPS é um dispositivo com bateria que utiliza a tecnologia sem fio Bluetooth para transmitir informações sobre localização a telefones celulares, PCs, PDAs e outros dispositivos compatíveis.

Para usar o módulo GPS, é necessário um aplicativo de *software* compatível no dispositivo ao qual você poderá conectá-lo.

Leia atentamente este Manual do Usuário antes de utilizar o módulo GPS. Verifique também o site <http://www.nokia.com.br/meucelular> para obter a versão mais recente deste manual, informações adicionais, *downloads* e serviços relacionados ao seu produto Nokia.

■ Sistema de posicionamento global (GPS)

O Sistema de posicionamento global, GPS (Global positioning System) é um sistema mundial de navegação de rádio com base em satélite.

Um terminal GPS pode calcular seu local a uma precisão de 10 metros. A precisão depende do número de satélites, cujos sinais são recebidos pelo módulo GPS. Em condições normais, a precisão pode variar em um raio de poucos metros.

A antena do módulo GPS está localizada abaixo do logotipo Nokia e deve estar voltada para cima. Alguns pára-brisas e janelas de carros podem conter metal, o que pode bloquear ou atenuar os sinais de satélite.

Se você ficar parado, o GPS não poderá detectar para que direção você está voltado, porque ele determina sua direção com base no seu movimento.



Nota: O governo dos Estados Unidos controla o GPS e é o único responsável por sua precisão e manutenção. A precisão dos dados de localização pode ser afetada pelos ajustes efetuados pelo governo dos Estados Unidos nos satélites GPS e está sujeita a alterações de acordo com a política de GPS do Departamento de Defesa Civil dos Estados Unidos e o Plano Federal de Navegação por Rádio. A precisão também pode ser afetada pela má geometria do satélite.

A disponibilidade e a qualidade dos sinais de GPS podem ser afetadas por edifícios e obstáculos naturais, como também pelas condições climáticas. O receptor de GPS deve ser usado somente em áreas externas para possibilitar a recepção de sinais de GPS.

O GPS não deve ser usado para mensuração exata de localização e você não deve confiar somente nos dados de localização do receptor de GPS. Esse receptor de GPS não suporta a localização do telefone pelas operadoras de emergência.

2. Introdução

Seu dispositivo pode conter peças pequenas. Mantenha-as fora do alcance de crianças.

Antes de poder começar a usar o módulo GPS, você deverá:

- Instalar um aplicativo de *software* compatível no telefone.
- Carregar totalmente a bateria do módulo GPS.
- Associar o telefone compatível ao módulo GPS.

Alguns modelos de celulares da Nokia, como o Nokia 9500 Communicator, possuem a configuração de privacidade de localização. Para fornecer os dados de localização do GPS a aplicativos de *software* no Nokia 9500 Communicator, selecione [Ferramentas](#) > [Painel de controle](#) > [Extras](#) > [Privacidade de localização](#) > [Política de verificação](#) > [Aceitar tudo](#).

■ Partes do módulo GPS

O módulo GPS contém as seguintes partes exibidas na Figura 1, no início deste manual:

- 1 - Luz indicadora do GPS
- 2 - Luz indicadora do Bluetooth
- 3 - Luz indicadora de carga da bateria
- 4 - Tecla Liga/Desliga
- 5 - Botão de liberação da tampa traseira
- 6 - Conector para carregador

■ Baterias e carregadores

O módulo GPS possui uma bateria BL-5C removível e recarregável.

Para obter detalhes sobre a disponibilidade de carregadores e baterias aprovadas, consulte o revendedor autorizado.

Confira o número do modelo do carregador antes de conectá-lo a este aparelho. Este dispositivo foi projetado para ser usado com os carregadores AC-3, AC-4 e DC-4.



Aviso! Utilize somente baterias e carregadores originais Nokia.

O uso de qualquer outro produto, além de perigoso, pode invalidar qualquer garantia aplicável ao dispositivo.

Para desconectar o cabo de alimentação de qualquer acessório, segure e puxe o plugue, não o cabo.

■ Instalar a bateria

Veja a Figura 2 no início deste manual.

1. Para abrir a tampa traseira do módulo GPS, pressione o botão de liberação (1) e deslize a tampa para baixo do dispositivo (2).
2. Insira a bateria (3).
3. Feche a tampa traseira (4) e deslize-a na direção da seta (5) até que ela encaixe no lugar.

■ Carregar a bateria

1. Conecte o carregador ao conector correspondente no módulo GPS.
2. Conecte o carregador a uma tomada. Durante o carregamento, a luz indicadora verde ou vermelha pisca, quer o módulo GPS esteja ligado (verde) ou desligado (vermelho).

Quando a bateria estiver totalmente carregada e o módulo estiver ligado, a luz verde é exibida continuamente. Quando a bateria estiver totalmente carregada e o módulo desligado, a luz vermelha pára de piscar.

3. Desconecte o carregador da tomada e do módulo GPS. Quando a bateria estiver quase descarregada, a luz indicadora vermelha no módulo GPS começa a piscar a cada 15 segundos. Recarregue a bateria.

3. Uso básico

O módulo GPS deve ser usado somente em áreas externas para possibilitar a recepção de sinais de GPS.

O GPS não deve ser usado para mensuração exata de localização e você não deve confiar somente nos dados de localização do módulo GPS. Quase toda cartografia digital é imprecisa e incompleta de alguma forma. Nunca confie somente na cartografia fornecida para uso com este dispositivo.

O uso deste módulo GPS exige que o seu celular esteja ligado. Não ligue o seu celular em locais que possam causar interferência ou oferecer riscos.

■ Ligar e desligar o módulo GPS

Para ligar e desligar o módulo GPS, pressione a tecla Liga/Desliga por um segundo.

Quando você liga o módulo GPS, leva algum tempo para que o dispositivo se posicione, dependendo de quanto tempo o módulo GPS ficou desligado e de que maneira ele pode receber os sinais do satélite. O tempo de inicialização também será maior se a bateria for removida. Em condições normais, o início leva cerca de um minuto.

■ Conectar com tecnologia sem fio Bluetooth

Em determinados locais, é possível que existam restrições relativas ao uso da tecnologia Bluetooth. Consulte as autoridades locais ou a operadora.

Consulte o Manual do Usuário do seu telefone para obter uma descrição mais detalhada sobre a tecnologia sem fio Bluetooth.

■ Parear com um celular compatível

Antes de poder utilizar o módulo GPS, você deve pará-lo com um celular compatível. Com alguns aplicativos GPS, é possível parar e conectar o módulo GPS no aplicativo sem usar o menu Bluetooth do seu celular. Consulte o Manual do Usuário do aplicativo GPS. Se você conectou anteriormente outros dispositivos GPS ao seu celular, remova seus pareamentos do celular antes de parar o módulo GPS.

Para associar o módulo GPS no menu Bluetooth:

1. Verifique se o celular e o módulo GPS estão ligados.
2. Ligue o recurso Bluetooth no celular e configure o celular para procurar dispositivos Bluetooth, conforme instruído no Manual do Usuário do celular.
3. Selecione o módulo GPS (Nokia LD-3W) da lista de dispositivos encontrados.
4. Digite a senha apontada no cartão apropriado (password card) contido na embalagem do produto.
5. Comece a usar o aplicativo GPS.

Você pode associar o módulo GPS a até oito celulares compatíveis, mas só poderá conectá-lo a um celular por vez.

■ Desconectar o módulo GPS

Para desconectar o módulo GPS, execute uma das seguintes opções:

- Desconecte o módulo GPS do aplicativo utilizado para estabelecer a conexão.
- Desligue o módulo GPS.
- Desconecte o módulo GPS no menu Bluetooth do celular.

■ Verifique o status do módulo GPS no modo noturno

Em alguns aplicativos GPS, você pode configurar o módulo GPS no modo noturno. No modo noturno, as luzes indicadoras são acesas apenas se o módulo GPS não puder determinar sua posição ou se a conexão Bluetooth for perdida.

Para verificar o status do módulo GPS no modo noturno, pressione a tecla Liga/Desliga rapidamente. As luzes indicadoras aparecem brevemente.

■ Suporte para WAAS/EGNOS

O módulo GPS suporta o sistema WAAS/EGNOS. Para usar o sistema, seus aplicativos GPS também precisam suportá-lo. Para obter detalhes, consulte o Manual do Usuário do aplicativo GPS.

■ Redefinir o módulo GPS

Para redefinir o módulo GPS, pressione a tecla Liga/Desliga por 10 segundos. Durante a redefinição, as luzes indicadoras verde e vermelha piscam alternadamente.

■ Solução de problemas

Se não for possível conectar o módulo GPS a um telefone compatível, proceda da seguinte maneira:

- Certifique-se de que o recurso Bluetooth esteja ativado no celular compatível.

Uso básico

- Verifique se o GPS está ligado e pareado com um celular compatível.
- Verifique se você encerrou a conexão Bluetooth anterior do celular.
- Certifique-se de que o módulo GPS esteja a uma distância de 10 metros do celular e que não haja obstáculos ou outros dispositivos eletrônicos entre eles.

4. Informações sobre a bateria

Este dispositivo é alimentado por uma bateria recarregável. Uma bateria nova só atinge o rendimento máximo após duas ou três cargas e descargas completas. A bateria pode ser carregada e descarregada centenas de vezes, mas, eventualmente, ficará inutilizável. Quando se tornar evidente que o tempo de conversação e de espera é inferior ao normal, adquira uma nova bateria. Utilize apenas baterias aprovadas pela Nokia e recarregue-as somente usando os carregadores aprovados pela Nokia, destinados a este dispositivo.

Desligue o carregador da tomada e do dispositivo quando ele não estiver sendo utilizado. Não deixe a bateria conectada ao carregador, pois a carga excessiva poderá encurtar sua vida útil. Se uma bateria completamente carregada não for utilizada, perderá a carga ao longo do tempo.

Use a bateria apenas para a sua função específica. Nunca utilize um carregador ou uma bateria com defeito.

Não provoque curto-circuito na bateria. Um curto-circuito acidental poderá ocorrer se um objeto metálico, como uma moeda, um clipe ou uma caneta, provocar ligação direta dos pólos positivo (+) e negativo (-) da bateria. (Estes se assemelham a lâminas de metal, atrás da bateria.) Isso poderá ocorrer, por exemplo, quando você estiver transportando uma bateria avulsa na bolsa, na carteira ou no bolso. O curto-circuito dos pólos pode danificar a bateria ou o objeto de contato.

Deixar a bateria em locais quentes ou frios, como em um carro fechado em condições climáticas extremas, reduzirá sua capacidade e duração.

Informações sobre a bateria

Tente sempre manter a bateria entre 15°C e 25°C. Um dispositivo utilizado com uma bateria muito quente ou fria pode não funcionar temporariamente, mesmo que a bateria esteja completamente carregada. O desempenho da bateria é particularmente limitado em temperaturas muito abaixo de zero.

Não aproxime baterias do fogo, pois elas podem explodir. As baterias podem explodir se danificadas. Descarte-as de acordo com as leis locais. Recicle-as, sempre que possível. Não descarte baterias com o lixo doméstico.

Use somente com o carregador Nokia especificado.

Risco de explosão se exposta ao fogo.

Não provocar curto circuito.

Cuidado e manutenção

O seu dispositivo é um produto de qualidade superior e deverá ser tratado com cuidado. As sugestões a seguir ajudarão a assegurar a cobertura da garantia.

- Não utilize nem guarde o dispositivo em locais com pó e sujeira. Os componentes móveis e eletrônicos poderão ser danificados.
- Não guarde o dispositivo em locais quentes. As altas temperaturas podem reduzir a duração dos dispositivos eletrônicos, danificar as baterias e deformar ou derreter determinados plásticos.
- Não guarde o dispositivo em locais frios. Quando o dispositivo retornar à temperatura normal, poderá haver formação de umidade na parte interna, podendo danificar as placas dos circuitos eletrônicos.
- Não tente abrir o dispositivo de uma forma que não a especificada neste manual.
- Não sacuda, não bata nem deixe cair o dispositivo. O manuseio indevido pode quebrar as placas do circuito interno e os mecanismos mais delicados.
- Não utilize produtos químicos, diluentes ou detergentes abrasivos para limpar o dispositivo.
- Não pinte o dispositivo. A pintura pode bloquear os componentes móveis e impedir um funcionamento correto.

Se o dispositivo não estiver funcionando corretamente, leve-o à assistência técnica autorizada mais próxima.

Garantia limitada

O Certificado de Garantia encontra-se na caixa do produto e deve ser apresentado para qualquer prestação de serviço de assistência técnica em um Posto de Serviço Autorizado Nokia.

Guide d'utilisation du module GPS sans fil LD-3W de Nokia

Fig.1

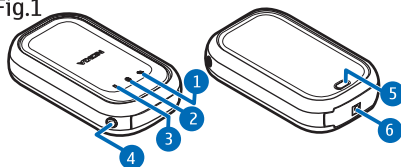
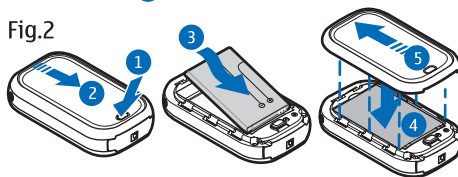


Fig.2



DÉCLARATION DE CONFORMITÉ

NOKIA CORPORATION déclare, en vertu de sa seule autorité, que le produit LD-3W est conforme aux dispositions suivantes de la Directive du Conseil : 1999/5/EC.

Une copie de la Déclaration de conformité se trouve à l'adresse http://www.nokia.com/phones/declaration_of_conformity/.

CE 0560



La poubelle barrée d'une croix signifie que, à l'intérieur de l'Union européenne, ce produit doit être envoyé dans un lieu de collecte distinct en fin de vie. Il ne doit pas être mis au rebut avec les déchets municipaux normaux non triés.

Copyright © 2006 Nokia. Tous droits réservés.

La reproduction, le transfert, la distribution ou le stockage d'une partie ou de la totalité du contenu de ce document, sous quelque forme que ce soit, sans l'autorisation écrite préalable de Nokia, sont interdits.

Nokia est une marque déposée de Nokia Corporation. Les autres noms de produits et de sociétés mentionnés sont des marques de commerce ou des marques déposées de leurs propriétaires respectifs.

Bluetooth est une marque déposée de Bluetooth SIG, Inc.

Nokia applique une méthode de développement continu. Nokia se réserve le droit d'apporter des changements et des améliorations à tout produit décrit dans le présent document sans aucun préavis.

Nokia ne peut en aucun cas être tenue responsable de toute perte de données ou de revenus, ainsi que de tout dommage particulier, accessoire, consécutif ou indirect.

Le contenu de ce document est fourni « tel quel ». À l'exception des dispositions prévues par les lois applicables, aucune garantie sous quelque forme que ce soit, expresse ou implicite, y compris, mais sans s'y limiter, les garanties implicites de qualité marchande et d'adéquation à un usage particulier, n'est accordée quant à la précision, à la fiabilité ou au contenu de ce document. Nokia se réserve le droit de modifier ou d'annuler le présent document à tout moment sans préavis.

La disponibilité des produits peut varier selon les régions. Veuillez consulter le détaillant Nokia le plus près de chez vous.

Contrôle des exportations

Cet appareil peut contenir des marchandises, des technologies ou des logiciels assujettis aux lois et aux règlements sur l'exportation en vigueur aux États-Unis et dans d'autres pays. Il est interdit d'exporter ce produit en contravention de la loi.

Table des matières

Pour votre sécurité	5	Associer avec un téléphone compatible	12
1. Introduction	6	Déconnecter le module GPS.....	13
Système de positionnement mondial (GPS)	6	Vérifier l'état du module GPS en mode nuit	13
2. Avant de commencer	8	Prise en charge de WAAS/EGNOS.....	13
Pièces du module GPS.....	8	Réinitialiser le module GPS.....	14
Piles et chargeurs.....	9	Dépannage	14
Installer la pile.....	9	4. Renseignements sur la pile	15
Charger la pile.....	10	Entretien	17
3. Fonctions de base	11		
Allumer et éteindre le module GPS.....	11		
Connexion par Bluetooth.....	12		

Pour votre sécurité

Veillez lire ces consignes de sécurité. Il peut s'avérer dangereux, voire illégal, de ne pas s'y conformer. Pour de l'information plus détaillée, lisez le guide d'utilisation au complet.



Interférence

Tous les appareils sans fil sont sensibles aux interférences, qui risquent de perturber leur fonctionnement.



Piles et chargeurs

Utilisez uniquement des piles et des chargeurs approuvés.
Ne connectez jamais de produits non compatibles.



Connexion à d'autres appareils

Lorsque vous connectez le module GPS à un autre appareil, lisez attentivement le guide d'utilisation qui accompagne ce dernier.
Ne connectez jamais de produits non compatibles.



Techniciens qualifiés

La réparation de cet appareil doit être confiée uniquement à des techniciens qualifiés.

1. Introduction

Grâce au module GPS sans fil de Nokia, vous pouvez facilement déterminer votre position actuelle et votre direction avec une application de géolocalisation compatible. Le module GPS est un appareil à pile qui utilise la technologie sans fil Bluetooth pour transmettre des données de positionnement à des téléphones cellulaires compatibles, des ordinateurs, des assistants personnels et d'autres appareils.

Pour utiliser le module GPS, vous devez installer un logiciel compatible sur l'appareil auquel il sera connecté.

Lisez attentivement le présent guide d'utilisation avant de vous servir du module GPS. Consultez aussi le site <http://www.nokia.com/support> ou votre site Web Nokia local pour obtenir la dernière version de ce guide, des renseignements complémentaires, des produits téléchargeables et des services concernant votre produit Nokia.

■ Système de positionnement mondial (GPS)

Le système de positionnement mondial (GPS) est un système mondial de navigation qui repose sur la transmission par satellite.

Un terminal GPS peut calculer sa position précise, avec une marge d'erreur inférieure à 10 mètres. Sa précision dépend du nombre de satellites qui émettent les signaux reçus par le module. Dans les meilleures conditions, cette précision peut être de quelques mètres.

L'antenne du module GPS est située sous le logo Nokia; elle doit pointer vers le haut. Certains pare-brise et certaines fenêtres peuvent contenir du métal et bloquer ou atténuer les signaux satellite.

Si vous êtes immobile, le système GPS ne peut pas détecter votre direction, car celle-ci est déterminée en fonction de votre déplacement.



Remarque : Le système GPS (système de positionnement mondial) est exploité par le gouvernement des États-Unis, qui est le seul responsable de sa précision et de sa maintenance. La précision des données de positionnement peut être compromise par des ajustements que le gouvernement des États-Unis apporte aux satellites GPS et peut varier en fonction de la politique du département de la Défense des États-Unis et du Federal Radionavigation Plan en matière de GPS civil. Une erreur de calcul de la part du satellite peut aussi nuire à la précision.

Les édifices et les obstacles naturels, tout comme les conditions météorologiques, peuvent nuire à la disponibilité et à la qualité des signaux GPS. Pour permettre la réception de ces signaux, il est conseillé d'utiliser le récepteur GPS à l'extérieur seulement.

Le module GPS ne doit pas être utilisé pour effectuer des mesures de positionnement précises; on ne doit jamais se fier uniquement aux données de positionnement obtenues. Ce récepteur GPS ne prend pas en charge les méthodes de positionnement du téléphone par les standardistes des services d'urgence.

2. Avant de commencer

Votre appareil peut contenir des petites pièces. Gardez-les hors de la portée des jeunes enfants.

Avant de commencer à utiliser le module GPS, vous devez d'abord effectuer les étapes suivantes :

- Installer une application de géolocalisation compatible sur le téléphone.
- Charger complètement la pile du module GPS.
- Associer un téléphone compatible avec le module GPS.

Certains modèles de téléphone Nokia (par exemple le 9500 Communicator de Nokia) disposent d'une option de confidentialité d'emplacement. Pour transmettre des données de positionnement GPS aux applications du 9500, sélectionnez [Outils](#) > [Panneau de configuration](#) > [Extras](#) > [Confidentialité d'emplacement](#) > [Politique de vérification](#) > [Accepter tout](#).

■ Pièces du module GPS

Le module GPS contient les pièces suivantes, illustrées au début de ce guide à la figure 1 :

- 1 - Voyant lumineux GPS
- 2 - Voyant lumineux Bluetooth
- 3 - Voyant lumineux de charge de la pile
- 4 - Interrupteur
- 5 - Bouton de déverrouillage de la façade arrière
- 6 - Prise du chargeur

■ Piles et chargeurs

Le module GPS est muni d'une pile BL-5C amovible et rechargeable. Renseignez-vous sur les piles et les chargeurs approuvés auprès de votre détaillant.

Vérifiez toujours le numéro de modèle du chargeur avant de l'utiliser avec cet appareil. Il est conçu pour être alimenté par les chargeurs AC-3, AC-4 et DC-4.



Avertissement : Utilisez seulement les piles et les chargeurs approuvés par Nokia pour cet appareil. L'utilisation de tout autre accessoire peut annuler toute homologation ou garantie s'appliquant à l'appareil et peut se révéler dangereuse.

Lorsque vous débranchez le cordon d'alimentation d'un appareil, tirez sur la fiche, et non sur le cordon.

■ Installer la pile

Reportez-vous à la figure 2 au début de ce guide.

1. Pour ouvrir la façade arrière du module GPS, appuyez sur le bouton de déverrouillage (1), puis glissez la façade vers l'extérieur de l'appareil (2).
2. Insérez la pile (3).
3. Remplacez la façade arrière (4), puis faites-la glisser dans la direction indiquée par la flèche (5), jusqu'à ce qu'elle se verrouille en place.

■ Charger la pile

1. Branchez la fiche du chargeur dans la prise de charge sur le module GPS.
2. Branchez le chargeur dans une prise de courant. Pendant le chargement, le voyant clignote en vert ou en rouge, selon que le module GPS est allumé (vert) ou éteint (rouge). Une fois la pile complètement chargée, le voyant vert reste allumé en vert si l'appareil est sous tension, et en rouge s'il est éteint.
3. Débranchez alors le chargeur de la prise murale, puis du module GPS.

Lorsque la pile est presque déchargée, le voyant du module GPS commence à clignoter en rouge à un intervalle de 15 secondes. Rechargez alors la pile.

3. Fonctions de base

Pour permettre la réception des signaux satellite, il est conseillé d'utiliser le module GPS à l'extérieur seulement.

Le module GPS ne doit pas être utilisé pour effectuer des mesures de positionnement précises; on ne doit jamais se fier uniquement aux données de positionnement obtenues. Jusqu'à un certain point, aucune cartographie numérique n'est totalement précise ou complète. Ne vous fiez jamais uniquement à la cartographie fournie par cet appareil.

Pour utiliser ce module GPS, votre téléphone cellulaire doit être allumé. N'allumez pas votre téléphone là où cela pourrait provoquer de l'interférence ou présenter un danger.

■ Allumer et éteindre le module GPS

Pour allumer ou éteindre le module GPS, maintenez l'interrupteur enfoncé pendant une seconde.

Lorsque vous allumez le module GPS, celui-ci prendra un peu de temps pour trouver sa position. Ce délai varie en fonction du temps qu'il est resté éteint et de la qualité de réception des signaux satellite. Il sera aussi plus long si la pile a été retirée. Dans les meilleures conditions, le positionnement initial prendra environ une minute.

■ Connexion par Bluetooth

L'utilisation de la technologie Bluetooth peut faire l'objet de restrictions dans certaines régions. Renseignez-vous auprès des autorités locales ou de votre fournisseur de services.

Pour une description plus détaillée de la technologie sans fil Bluetooth, consultez le guide d'utilisation de votre téléphone.

■ Associer avec un téléphone compatible

Avant d'utiliser le module GPS, vous devez l'associer avec un téléphone compatible. Certaines applications GPS vous permettent d'associer le module et d'établir une connexion directement, sans passer par le menu Bluetooth de votre téléphone. Consultez le guide d'utilisation de l'application GPS. Si vous avez déjà établi des associations entre votre téléphone et d'autres modules GPS, supprimez-les du téléphone avant de l'associer au module GPS.

Pour associer le module GPS à partir du menu Bluetooth :

1. Assurez-vous que le téléphone et le module GPS sont allumés.
2. Activez la connectivité Bluetooth sur votre téléphone et configurez ce dernier pour qu'il recherche les appareils Bluetooth à proximité. Procédez de la manière indiquée dans le guide d'utilisation du téléphone.
3. Sélectionnez le module GPS Nokia LD-3W dans la liste des appareils trouvés.
4. Entrez le code d'authentification Bluetooth 0000 pour associer le module GPS avec le téléphone.

5. Lancez l'application GPS à partir du téléphone. Vous pouvez associer le module GPS avec un maximum de huit téléphones compatibles; la liaison ne peut cependant être établie qu'avec un seul téléphone à la fois.

■ Déconnecter le module GPS

Pour déconnecter le module GPS, procédez d'une des manières suivantes :

- Déconnectez le module GPS à partir de l'application que vous avez utilisée pour établir la connexion.
- Éteignez le module GPS.
- Déconnectez le module GPS à partir du menu Bluetooth de votre téléphone.

■ Vérifier l'état du module GPS en mode nuit

Certaines applications GPS vous permettent de régler le module GPS en mode nuit, dans lequel le voyant ne s'allume que si le module est incapable de déterminer sa position ou si la connexion Bluetooth est rompue.

Pour vérifier l'état du module GPS en mode nuit, appuyez brièvement sur l'interrupteur. Le voyant s'allume brièvement.

■ Prise en charge de WAAS/EGNOS

Le module GPS prend en charge les systèmes WAAS et EGNOS. Pour utiliser ces systèmes, votre application GPS doit aussi le prendre en charge. Pour en savoir davantage, consultez le guide d'utilisation de votre application GPS.

■ Réinitialiser le module GPS

Pour réinitialiser le module GPS, appuyez sur l'interrupteur pendant 10 secondes. Pendant la réinitialisation, le voyant clignote en alternance en vert et en rouge.

■ Dépannage

Si vous ne parvenez pas à connecter le module GPS à un téléphone compatible, procédez comme suit :

- Assurez-vous que la connectivité Bluetooth est activée sur le téléphone.
- Assurez-vous que le module GPS est allumé et associé à un téléphone compatible.
- Assurez-vous que vous avez rompu toute connexion Bluetooth précédente sur le téléphone.
- Assurez-vous que le module GPS se trouve à moins de 10 mètres du téléphone et qu'aucun obstacle ou autre appareil électronique ne se trouve entre eux.

4. Renseignements sur la pile

Votre module GPS est alimenté par une pile rechargeable. Une pile neuve n'atteint son plein rendement qu'après deux ou trois cycles complets de charge et de décharge. La pile peut être chargée et déchargée des centaines de fois, mais elle finira par perdre sa capacité de charge. Lorsque le temps de conversation et le temps d'attente deviennent nettement inférieurs à la normale, procurez-vous une nouvelle pile. N'utilisez que des piles approuvées par Nokia et rechargez votre pile uniquement avec des chargeurs approuvés par Nokia conçus pour cet appareil.

Débranchez le chargeur de la prise de courant et de l'appareil lorsqu'il n'est pas utilisé. Ne laissez pas la pile chargée branchée à un chargeur. La surcharge risque d'abrégier la durée de vie de la pile. Si elle n'est pas utilisée, une pile complètement chargée perd sa charge avec le temps. N'utilisez la pile qu'aux fins auxquelles elle est destinée. N'utilisez jamais de chargeur ou de pile endommagés.

Protégez la pile contre les courts-circuits. Un court-circuit accidentel peut se produire si un objet métallique (pièce de monnaie, trombone ou stylo) place les bornes positive (+) et négative (-) de la pile en contact direct. (Celles-ci ressemblent à des bandes métalliques sur la pile.) Cette situation peut survenir, par exemple, lorsque vous transportez une pile de rechange dans votre poche ou votre porte-monnaie. Un court-circuit risque d'endommager la pile ou l'objet qui a provoqué la connexion.

Renseignements sur la pile

L'exposition de la pile à des températures élevées ou basses, comme dans une voiture fermée en été ou en hiver, réduit la capacité et la durée de la pile. Conservez toujours la pile à une température située entre 15 et 25 °C (59 et 77 °F). Il se peut qu'un appareil ne fonctionne pas temporairement si la pile est trop chaude ou trop froide, même si elle est complètement chargée. Le rendement de la pile est réduit considérablement lorsque la température est bien inférieure au point de congélation.

Ne jetez jamais une pile au feu car elle pourrait exploser. Les piles peuvent aussi exploser si elles sont endommagées. Débarrassez-vous des piles conformément aux règlements municipaux. Recyclez-les lorsque c'est possible. Ne les jetez pas avec les ordures ménagères.

Entretien

Votre module GPS est un produit de conception et de fabrication supérieures qui doit être traité avec soin. Les suggestions ci-dessous vous aideront à assurer la validité de votre garantie.

- N'utilisez pas et ne rangez pas le module GPS dans un endroit poussiéreux ou sale. Vous risqueriez d'endommager ses pièces mobiles et ses composants électroniques.
- Ne rangez pas le module GPS dans un endroit chaud. Les températures élevées sont susceptibles de réduire la durée de vie des composants électroniques, d'endommager les piles et de déformer ou de faire fondre certaines pièces en plastique.
- Ne rangez pas le module GPS dans un endroit froid. Lorsque le téléphone revient à sa température normale de fonctionnement, de l'humidité peut se former à l'intérieur et endommager les circuits électroniques.
- N'essayez pas d'ouvrir le module GPS à moins qu'on ne vous l'indique dans le présent guide.
- Ne le secouez pas, ne le heurtez pas et ne le laissez pas tomber. Toute manœuvre brusque peut briser les cartes de circuits internes et les petites pièces mécaniques.

Entretien

- Ne vous servez pas de produits chimiques, de solvants ou de détergents puissants pour nettoyer le module GPS.
- Ne peignez pas le module GPS. La peinture peut bloquer les pièces mobiles et nuire à leur bon fonctionnement.

Si le module GPS ne fonctionne pas correctement, faites-le réparer au centre de service le plus proche.