

Nokia C2-01 -käyttöohje

Sisältö		Viestit	18
Turvallisuus	4	Teksti- ja multimediaviestit	18
Tietoja laitteestasi	5	Sähköposti	20
Verkkopalvelut	5	Chattaile ystävien kanssa	21
Alkuvalmistelut	7	Flash-viestit	21
Näppäimet ja osat	7	Nokia Xpress -ääniviestit	21
SIM-kortin ja akun asentaminen	7	Ääniviestit	21
Aseta muistikortti paikoilleen	9	Viestiasetukset	22
Poista muistikortti	9	Ajanhallinta	22
Akun lataaminen	10	Herätyskello	22
Rannehinnan kiinnittäminen	10	Kalenteri ja tehtävälista	22
Kytke laitteeseen virta tai sammuta laite	10	Web tai Internet	23
GSM-antenni	11	Muodosta yhteys Web-palveluun	23
Kuuloke	11	Media	24
Peruskäyttö	12	Kamera ja video	24
Näppäinlukko	12	FM-radio	24
Tunnusluvut	12	Äänitys	25
Äänenvoimakkuuden säätäminen	13	Musiikkisoitin	26
Valmiustila	13	Galleria	27
Symbolit	13	Asetukset	28
Valikoissa siirtyminen	14	Profiilit	28
Pikavalinnat	14	Äänet	28
Operaattorikohtainen valikko	14	Näyttö	28
Laitteen käyttäminen ilman SIM-korttia	15	Päivämäärä ja kellonaika	28
Tekstin kirjoittaminen	15	Synkronointi ja varmuuskopiointi	29
Nokia-tili ja Nokia Ovi -palvelut	16	Yhteydet	29
Tietoja Ovi Store -palvelusta	16	Puhelut ja puhelin	31
Yhteystiedot	16	Alkuperäisten asetusten palauttaminen	31
Puhelut	17	Etsi lisää ohjeita	31
Puhelun soittaminen ja puheluun vastaaminen	17	Tuki	32
Kaiutin	17	Tietoja laitteen ohjelmistopäivityksistä	32
Pikavalintanumeroihin soittaminen	18	Päivitä laitteen ohjelmisto laitteellasi	32
Loki	18		

Päivitä laitteen ohjelmisto tietokoneen
avulla 33

Suojele ympäristöä 34

Säästä energiaa 34

Kierrätä 34

**Tietoja tuotteesta ja
turvallisuudesta 34**

Turvallisuus

Lue nämä perusohjeet. Ohjeiden noudattamatta jättäminen saattaa olla vaarallista tai lainvastaista. Saat lisätietoja lukemalla koko oppaan.

KYTKE VIRTA LAITTEESEEN TURVALLISESTI



Älä kytke laitteeseen virtaa silloin, kun matkapuhelimen käyttö on kielletty tai se voi aiheuttaa häiriötä tai vaaratilanteen.

LIIKENNETURVALLISUUS



Noudata kaikkia paikallisia lakeja. Älä koskaan käytä käsiäsi muuhun kuin ajoneuvon hallintaan sitä ajaessasi. Aseta ajaessasi ajoturvallisuus etusijalle.

HÄIRIÖT



Kaikki langattomat laitteet ovat alttiita häiriöille, jotka voivat vaikuttaa laitteiden toimintaan.

SULJE LAITE RAJOITETUILLA ALUEILLA



Noudata kaikkia rajoituksia. Sulje laite ilma-aluksissa sekä lääketieteellisten laitteiden, polttoaineiden, kemikaalien ja räjäytystyömaiden lähellä.

VALTUUTETTU HUOLTO



Vain valtuutettu huoltoliike saa asentaa tai korjata tuotteen.

LISÄVARUSTEET JA AKUT



Käytä vain hyväksytyjä lisälaitteita ja akkuja. Älä yhdistä yhteensopimattomia tuotteita toisiinsa.

VEDENKESTÄVYYS



Laitteesi ei ole vedenkestävä. Pidä se kuivana.

Tietoja laitteestasi

Tässä oppaassa kuvattu langaton laite on hyväksytty käytettäväksi (E)GSM 850, 900, 1800 ja 1900 MHz -verkoissa ja UMTS 900/1900/2100 MHz -verkoissa. Lisätietoja verkoista saat palveluntarjoajaltasi.

Laitteeseesi on voitu asentaa valmiiksi kirjanmerkkejä ja linkkejä kolmansien osapuolten Internet-sivustoihin, ja voit käyttää laitteella kolmansien osapuolten sivustoja. Nämä sivustot eivät liity Nokiaan, eikä Nokia tue näitä sivustoja eikä vastaa niistä. Jos käytät tällaisia sivustoja, noudata turvallisuutta koskevia varotoimia ja suhtaudu niiden sisältöön harkiten.



Varoitus:

Laitteen on oltava päällä, jotta sen toimintoja (herätyskelloa lukuun ottamatta) voidaan käyttää. Älä kytke laitteeseen virtaa silloin, kun langattoman laitteen käyttö voi aiheuttaa häiriöitä tai vaaratilanteen.

Kun käytät tätä laitetta, noudata kaikkia lakeja ja kunnioita paikallisia käytäntöjä sekä muiden yksityisyyttä ja laillisia oikeuksia, kuten tekijänoikeuksia. Tekijänoikeussuoja saattaa estää joidenkin kuvien, musiikin tai muun sisällön kopioimisen, muokkaamisen tai siirtämisen.

Tee varmuuskopiot kaikista laitteeseesi tallennetuista tärkeistä tiedoista tai säilytä ne kirjallisina.

Kun yhdistät tämän laitteen johonkin toiseen laitteeseen, lue tarkat turvaohjeet laitteen käyttöohjeesta. Älä yhdistä yhteensopimattomia tuotteita toisiinsa.

Tässä oppaassa olevat kuvat voivat poiketa laitteen näytöstä.

Käyttöoppaassa on lisää tärkeää tietoa laitteestasi.

Verkkopalvelut

Laitteen käyttö edellyttää palvelun tilaamista langattomien palvelujen tarjoajalta. Jotkin toiminnot eivät ole käytettävissä kaikissa verkoissa, ja jotkin toiminnot täytyy ehkä tilata erikseen palveluntarjoajalta. Verkkopalvelujen käyttö edellyttää tiedonsiirtoa. Tarkista palveluntarjoajaltasi, miten maksut määräytyvät kotiverkossasi ja miten ne määräytyvät, kun vieraillet muissa verkoissa. Palveluntarjoaja antaa tietoa soveltuvista maksuista. Joissakin verkoissa voi olla rajoituksia, jotka vaikuttavat laitteen joidenkin sellaisten toimintojen käyttöön, jotka edellyttävät verkkotukea. Nämä toiminnot voivat edellyttää esimerkiksi tiettyjen tekniikoiden, kuten TCP/IP-yhteyksikäytännön alaisuudessa toimivien WAP 2.0 -määrittelyjen (HTTP ja SSL), ja kielikohtaisten merkkien tukea.

Palveluntarjoajasi on voinut pyytää, että jotkin laitteesi toiminnot poistetaan käytöstä tai että niitä ei aktivoida. Tällöin nämä toiminnot eivät näy laitteen valikossa.

Laitteessasi voi myös olla oletusasetuksista poikkeavia valikoiden nimiä, valikkojärjestyksiä ja kuvakkeita.

Laite voi tuntua lämpimältä pitkäaikaisen käytön, kuten nopea datayhteys, aikana. Useimmiten tämä on normaalia. Jos epäilet, ettei laite toimi kunnolla, vie se lähimpään valtuutettuun huoltoliikkeeseen.

Alkuvalmistelut

Näppäimet ja osat

1	Lopetus- ja virtanäppäin	
2	Kuuloke	
3	Näyttö	
4	Valintanäppäimet	
5	Navi™ näppäin (selausnäppäin)	
6	Soitonäppäin	
7	Näppäimistö	

8	Laturiliitântä	
9	Kuulokeliitântä/Nokia AV -liitântä (3,5 mm)	
10	Kameran linssi	
11	USB-pienoisliitântä	
12	Kaiutin	
13	Mikrofoni	
14	Muistikorttipaikka	
15	Rannehinnan reikä	

SIM-kortin ja akun asentaminen

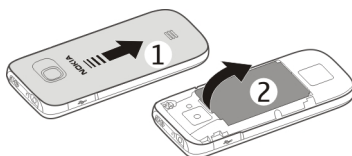


Tärkeää: Älä käytä tässä laitteessa mini-UICC-SIM-korttia (mikro-SIM-korttia), sovitimmella varustettua mikro-SIM-korttia tai SIM-korttia, johon on leikattu mini-UICC-kortin rajat (katso kuva). Mikro-SIM-kortti on tavallista SIM-korttia pienempi. Tämä laite ei tue mikro-SIM-kortteja. Yhteensopimattomien SIM-korttien käyttäminen voi vahingoittaa korttia tai laitetta sekä vioittaa kortille tallennettuja tietoja.

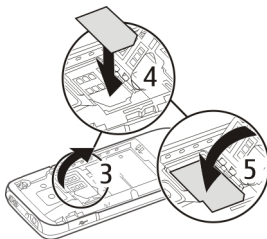


Naarmuuntuminen tai taipuminen voi vahingoittaa SIM-korttia ja sen liittimiä. Ole siis varovainen, kun käsittelet korttia tai kun asetat sen paikalleen tai poistat sen.

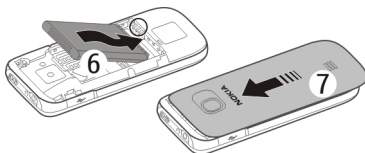
- 1 Paina ja liu'uta puhelimen takakanta puhelimen alaosaan kohti ja irrota kansi (1).
- 2 Poista akku (2).



- 3 Avaa SIM-kortin pidike (3), aseta SIM-kortti pidikkeeseen kontaktipinta alaspäin (4) ja sulje pidike (5).



- 4 Aseta akku (6) ja takakansi (7) takaisin paikoilleen.



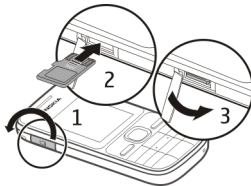
Aseta muistikortti paikoilleen

Käytä vain yhteensopivia microSD-kortit, jotka Nokia on hyväksynyt käytettäväksi tämän laitteen kanssa. Nokia käyttää muistikorteissa hyväksytyjä alan standardeja, mutta jotkin muunmerkkiset kortit eivät ehkä ole täysin yhteensopivia tämän laitteen kanssa. Yhteensopimattoman kortin käyttäminen voi vahingoittaa korttia ja laitetta ja vioittaa kortille tallennettuja tietoja.



Tämä laite tukee microSD-muistikortteja, joiden kapasiteetti on enintään 16 Gt.

Yhteensopiva muistikortti on ehkä toimitettu laitteen mukana ja se voi olla valmiiksi asetettuna laitteeseen. Jos näin ei ole, toimi seuraavasti.



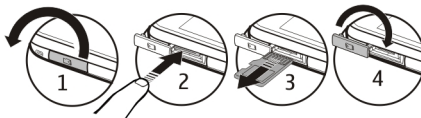
- 1 Avaa muistikorttipaikan kansi.
- 2 Aseta kortti muistikorttipaikkaan niin, että sen liittimet osoittavat ylöspäin, ja paina korttia, kunnes se lukittuu paikalleen.
- 3 Sulje muistikorttipaikan kansi.

Poista muistikortti



Tärkeää: Älä poista muistikorttia minkään korttia käyttävän toiminnon aikana. Tämä voi vahingoittaa korttia ja laitetta sekä vioittaa kortille tallennettuja tietoja.

Voit poistaa tai vaihtaa muistikortin katkaisematta laitteesta virtaa. Varmista kuitenkin, että mikään sovellus ei käytä muistikorttia parhaillaan.



Akun lataaminen

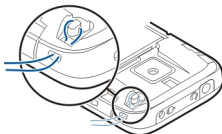
Akku on ladattu osittain valmiiksi. Jos laite ilmaisee virran olevan vähissä, toimi seuraavasti:



- 1 Kytke laturi seinäpistorasiaan.
- 2 Kytke laturi laitteeseen.
- 3 Kun laite ilmaisee akun olevan täynnä, irrota laturi ensin laitteesta ja sen jälkeen pistorasiasta.


Akun lataamiseen ei tarvitse käyttää mitään määrättyä aikaa, ja laitetta voi käyttää lataamisen aikana. Jos akku on täysin tyhjä, voi kestää useita minutteja, ennen kuin akun latauksen symboli tulee näyttoon tai ennen kuin puheluja voi soittaa.

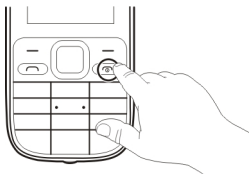
Rannehinnan kiinnittäminen



Pujota rannehihna paikalleen kuvan mukaisesti ja kiristä se.

Kytke laitteeseen virta tai sammuta laite

Pidä virtanäppäintä  painettuna.



Sinua pyydetään ehkä hakemaan asetukset palveluntarjoajalta (verkkopalvelu). Lisätietoja saat palveluntarjoajaltasi.

GSM-antenni



Laitteessasi voi olla sisäisiä ja ulkoisia antenneja. Vältä antennin alueen tarpeetonta koskettamista, kun antenni lähettää tai vastaanottaa. Antennien koskettaminen vaikuttaa radiolähetysten laatuun ja saattaa aiheuttaa sen, että laite toimii suurella lähetysteholla käytön aikana, mikä voi lyhentää akun käyttöikää.

Kuvassa GSM-antennialue on merkitty harmaalla.

Kuuloke



Varoitus:

Jatkuva altistuminen suurelle äänenvoimakkuudelle voi vahingoittaa kuuloasi. Kuuntele musiikkia kohtuullisella äänenvoimakkuudella äläkä pidä laitetta lähellä korvaasi kaiuttimen käytön aikana.



Varoitus:

Kuulokkeiden käyttäminen voi vaikuttaa kykyysi kuulla ulkopuolisia ääniä. Älä käytä kuulokkeita silloin, kun se voi vaarantaa turvallisuutesi.

Kun kytket Nokia AV -liittimeen jonkin ulkoisen laitteen tai kuulokkeen, jota Nokia ei ole hyväksynyt käytettäväksi tämän laitteen kanssa, kiinnitä erityistä huomiota äänenvoimakkuuteen.

Älä kytke laitteeseen tuotteita, jotka tuottavat lähtösignaaleja, sillä ne voivat vahingoittaa laitetta. Älä kytke Nokia AV -liittimeen jännitelähteitä.

Peruskäyttö

Näppäinlukko

Voit estää näppäinten painamisen vahingossa lukitsemalla näppäimistön. Valitse **Valikko** ja paina *-näppäintä 3,5 sekunnin kuluessa.

Kun haluat avata näppäimistön lukituksen, valitse **Avaa** ja paina *-näppäintä 1,5 sekunnin kuluessa. Jos näppäimistön turvalukko on käytössä, anna suojakoodi, kun laite pyytää sitä.

Voit asettaa näppäimistön lukittumaan automaattisesti, kun puhelinta ei käytetä määritetyn ajan kuluessa, valitsemalla **Valikko > Asetukset > Puhelin > Aut. näppäinlukko > Käytössä**.

Kun näppäimistö on lukittu, vastaa puheluun painamalla soittonäppäintä. Näppäimistö lukittuu automaattisesti, kun lopetat tai hylkää puhelun.

Kun laite tai näppäimistö on lukittu, puhelut laitteeseen ohjelmoituun yleiseen hätänumeroon voivat olla mahdollisia.

Tunnusluvut

Suojakoodi suojaa laitetta luvattomalta käytöltä. Koodin tehdasasetus on 12345. Voit luoda koodin, vaihtaa sen ja asettaa laitteen pyytämään sitä. Pidä koodi omana tietonasi ja säilytä se varmassa tallessa erillään laitteesta. Jos unohdat koodin ja laite on lukittu, laite on vietävä huoltoon. Tästä voi aiheutua lisäkuluja, ja kaikki laitteessa olevat henkilökohtaiset tiedot voivat hävitä. Lisätietoja saat Nokia Care -asiakastuesta tai laitteen myyjältä.

SIM-kortin mukana toimitettu PIN-koodi suojaa korttia luvattomalta käytöltä. Joidenkin SIM-korttien mukana toimitettua PIN2-koodia tarvitaan tiettyjen palvelujen käyttöön. Jos näppäilet PIN- tai PIN2-koodin väärin kolme kertaa peräkkäin, puhelin kysyy PUK- tai PUK2-koodia. Jos sinulla ei ole niitä, ota yhteys palveluntarjoajaan.

Moduulin PIN-koodia tarvitaan SIM-kortin suojausmoduulissa olevien tietojen käyttöön. Allekirjoituksen PIN-koodia voidaan tarvita digitaalista allekirjoitusta varten. Puheluneston salasanaa tarvitaan puhelunestopalvelua käytettäessä.

Jos haluat määrittää, miten laite käyttää tunnuslukuja ja suojausasetuksia, valitse **Valikko > Asetukset > Suojaukset**.

Äänvoimakkuuden säätäminen



Varoitus:

Jatkuva altistuminen suurelle äänenvoimakkuudelle voi vahingoittaa kuuloasi. Kuuntele musiikkia kohtuullisella äänenvoimakkuudella äläkä pidä laitetta lähellä korvaasi kaiuttimen käytön aikana.

Voit säätää kuulokkeen tai kaiuttimen äänenvoimakkuutta puhelun aikana tai äänitiedostoa tai FM-radiota kuunnellessasi selaamalla ylös- tai alaspäin.

Valmiustila

Puhelin on valmiustilassa, kun se on käyttövalmis etkä ole kirjoittanut numeroita tai kirjaimia.






1	Kentän voimakkuus	
2	Akun varaustaso	
3	Verkon nimi tai operaattorin tunnus	
4	Valintanäppäinten toiminnot	

Vasen valintanäppäin on **Siirry** ja sitä painamalla saat näkyviin omien pikavalintojesi luettelossa olevat toiminnot. Kun tarkastelet luetteloa, valitse **Valinnat** > **Tee valinnat**, jos haluat nähdä käytettävissä olevat toiminnot, tai valitse **Valinnat** > **Järjestä**, jos haluat järjestää pikavalintaluettelon toiminnot.

Voit määrittää puhelimen näyttämään valitsemiesi toimintojen luettelon ja suoraan valmiustilassa käytettävät tiedot valitsemalla **Valikko** > **Asetukset** > **Näyttö** > **Aloituspäyttö**.

Symbolit

	Sinulla on viestejä, joita ei ole vielä luettu.
	Sinulla on lähettämättömiä tai peruutettuja viestejä tai viestejä, joiden lähetyksessä on epäonnistunut.
	Näppäimistö on lukittu.
	Laitte ei soita puhelun tai tekstiviestin saapuessa.
	Hälytys on asetettu.
G/E	Laitte on rekisteröitynyt GPRS- tai EGPRS-verkkoon.
	GPRS- tai EGPRS-yhteys on avoinna.
	GPRS- tai EGPRS-yhteys on pidossa.
	Tämä laite on rekisteröity 3G (UMTS) -verkkoon.

-  Bluetooth on käytössä.
-  Kaikki saapuvat puhelut siirretään toiseen numeroon. Puhelut on rajoitettu suljettuun käyttäjäryhmään.
-  Käytössä oleva profiili on ajastettu.
-  Laitteeseen on kytketty kuuloke.
-  Tämä laite on liitetty toiseen laitteeseen USB-kaapelilla.

Valikoissa siirtyminen

Laitteen toiminnot on ryhmitelty valikoihin. Tässä ei kuvata kaikkia valikoiden toimintoja tai vaihtoehtoja.

Valitse aloitusnäytössä **Valikko** ja haluamasi valikko ja alivalikko.

Poistuminen nykyiseltä valikkotasolta

Valitse **Poistu** tai **Takaisin**.

Palaaminen aloitusnäyttöön

Paina lopetusnäppäintä.

Valikkonäkymän vaihtaminen

Valitse **Valikko** > **Valinnat** > **Päävalikkonäkymä**.

Pikavalinnat

Omien pikavalintojen avulla pääset nopeasti usein käyttämiisi toimintoihin.

Valitse **Valikko** > **Asetukset** > **Omat pikaval.**

Puhelimen toimintojen määrittäminen valintanäppäimiin

Valitse **Oikea valintanäpp.** tai **Vasen valintanäpp.** ja valitse sitten haluamasi toiminto luettelosta.

Pikavalintojen määrittäminen selausnäppäimeen

Valitse **Ohjausnäppäin**. Selaa haluamaasi suuntaan ja valitse ensin **Muuta** tai **Valitse** ja sitten jokin toiminto luettelosta.

Operaattorikohtainen valikko

Tästä valikosta pääset verkko-operaattorin palveluportaaliin. Lisätietoja saat verkko-operaattorilta. Operaattori voi päivittää tämän valikon sisällön palveluviestillä.



Laitteen käyttäminen ilman SIM-korttia

Joitakin laitteen toimintoja voidaan käyttää ilman SIM-korttia. Näitä ovat esimerkiksi pelit. Toimintoja, jotka eivät ole käytettävissä lentoprofiilia käytettäessä, ei voi valita valikoista.

Tekstin kirjoittaminen

Tekstitilat

Voit kirjoittaa tekstiä (esimerkiksi viestin) käyttäen perinteistä tai ennustavaa tekstinsyöttöä.

Kun kirjoitat tekstiä, pitämällä **Valinnat**-näppäintä alhaalla voit siirtyä perinteisen tekstinsyötön (merkitty ) ja ennustavan tekstinsyötön (merkitty ) välillä. Ennustava tekstinsyöttö ei ole käytettävissä kaikissa kielissä.

Kirjainkoon merkkeinä ovat **Abc abc** ja **ABC**.

Jos haluat vaihtaa isoista kirjaimista pieniin tai päinvastoin, paina **#**-näppäintä. Jos haluat vaihtaa kirjaintilasta numerotilaan (merkitty **123**-symboliolla), pidä **#**-näppäintä alhaalla ja valitse **Numerot**. Jos haluat vaihtaa numerotilasta kirjaintilaan, pidä **#**-näppäintä alhaalla.

Jos haluat määrittää kirjoituskielen, valitse **Valinnat > Kirjoituskieli**.

Perinteinen tekstinsyöttö

Paina numeronäppäintä 2–9 toistuvasti, kunnes haluamasi merkki tulee näyttöön. Käytettävissä olevat merkit määräytyvät valitun kirjoituskielen mukaan.

Jos seuraava haluamasi merkki on samassa näppäimessä, odota, kunnes osoitin ilmestyy uudelleen näkyviin, ja kirjoita merkki.

Voit lisätä yleisimpiä väli- ja erikoismerkkejä painamalla **1**-näppäintä toistuvasti. Voit avata erikoismerkkien luettelon painamalla *****-näppäintä. Jos haluat lisätä välilyönnin, paina **0**-näppäintä.

Ennakoiva tekstinsyöttö

Ennakoiva tekstinsyöttö perustuu sisäiseen sanakirjaan, johon voi myös lisätä uusia sanoja.

- 1 Ala kirjoittaa sanaa näppäimillä **2–9**. Paina vain kerran näppäintä, johon haluamasi kirjain on merkitty.
- 2 Vahvista sana selaamalla oikealle tai lisäämällä välilyönti.
 - Jos sana ei ole oikea, paina *****-näppäintä toistuvasti ja valitse sana luettelosta.

16 Yhteystiedot

- Jos sanan jäljessä näkyy kysymysmerkki (?), haluamaasi sanaa ei ole sanakirjassa. Jos haluat lisätä sanan sanakirjaan, valitse **Sana**. Lisää sana käyttämällä perinteistä tekstinsyöttöä ja valitse **Tallenna**.
- Kun haluat kirjoittaa yhdyssanan, kirjoita sanan ensimmäinen osa ja vahvista se selaamalla oikealle. Kirjoita sanan loppuosa ja vahvista sana.

3 Ala kirjoittaa seuraavaa sanaa.

Nokia-tili ja Nokia Ovi -palvelut

Voit luoda Nokia-tilin tietokoneesi tai langattoman laitteesi avulla.

Nokia Ovi -palvelujen ja Nokia-tilisi avulla voit esimerkiksi


- ottaa käyttöön maksuttoman Ovi Mail -tilin
- ladata pelejä, sovelluksia, videoita ja soittoääniä Ovi Kaupasta

Palvelujen saatavuus voi myös vaihdella maittain tai alueittain, eivätkä kaikki kielet ole tuettuja.

Jos haluat lisätietoja Ovi-palvelusta, siirry osoitteeseen www.ovi.com.


Voit myös luoda Nokia-tilin myöhemmin siirtymällä laitteesi avulla Ovi-palveluun, jolloin palvelu kehottaa sinua luomaan tilin.

Tietoja Ovi Store -palvelusta

 Ovi Kaupasta voit ladata pelejä, sovelluksia, videoita, kuvia, teemoja ja soittoääniä laitteeseesi. Osa tuotteista on ilmaisia, osa maksullisia. Maksulliset tuotteet voi maksaa luottokortilla tai puhelinlaskussa. Käytettävissä olevat maksutavat riippuvat asuinmaasta ja verkko-operaattorista. Ovi Kauppa tarjoaa laitteeseesi yhteensopivaa sisältöä, joka on sovitettu makusi ja sijaintisi mukaan.

Yhteystiedot

Valitse **Valikko** > **Osoitekirja**.

Voit tallentaa nimiä ja puhelinnumeroita laitteen muistiin tai SIM-kortille. Laitteen muistiin tallennettuihin yhteystietoihin voi liittää puhelinnumeroita ja määritetkstejä. SIM-kortille tallennetut nimet ja numerot on merkitty symbolilla .

Nimen lisääminen

Valitse **Lisää uusi**.

Tietojen lisääminen nimeen

Varmista, että käytössä oleva muisti on joko **Puhelin** tai **Puhelin ja SIM**. Valitse **Nimet**, siirry haluamasi nimen kohdalle ja valitse **Tiedot > Valinnat > Lisää tietoja**.

Nimen etsiminen

Valitse **Nimet** ja selaa nimiluetteloa tai kirjoita etsittävän nimen ensimmäiset kirjaimet.

Nimen kopioiminen toiseen muistiin

Valitse **Nimet**, siirry nimen kohdalle ja valitse **Tiedot > Valinnat > Kopioi numero**. SIM-kortille voi kullekin nimelle tallentaa vain yhden puhelinnumeron.

Nimien tallennuspaikan ja nimien näyttötavan valitseminen sekä nimiluettelon muistintarve

Valitse **Asetukset**.

Käyntikortin lähettäminen

Siirry nimen kohdalle nimiluettelossa ja valitse **Tiedot > Valinnat > Lähetä käyntikortti**. Voit lähettää käyntikortteja vCard-standardia tukevaan laitteeseen tai vastaanottaa niitä tällaisesta laitteesta.

Puhelut

Puhelun soittaminen ja puheluun vastaaminen

Puhelun soittaminen

Näppäile puhelinnumero sekä tarvittaessa maatunnus ja suuntanumero ja paina soitonäppäintä. Kun soitat ulkomaille, lisää ulkomaanpuhelun tunnus painamalla *-näppäintä kahdesti (+-merkki korvaa ulkomaanpuhelun tunnuksen). Näppäile maatunnus, suuntanumero (tarvittaessa ilman etunollaa) ja puhelinnumero.

Puheluun vastaaminen

Paina soitonäppäintä.

Puhelun hylkääminen

Paina lopetusnäppäintä.

Äänenvoimakkuuden säätäminen

Selaa puhelun aikana ylös- tai alaspäin.

Kaiutin

Jos kaiutin on käytettävissä, voit valita **Kaiutin-** tai **Puhelin-**vaihtoehdon sen mukaan, haluatko käyttää puhelimen kaiutinta vai kuuloketta puhelun aikana.



Varoitus:

Jatkuva altistuminen suurelle äänenvoimakkuudelle voi vahingoittaa kuuloasi. Kuuntele musiikkia kohtuullisella äänenvoimakkuudella äläkä pidä laitetta lähellä korvaasi kaiuttimen käytön aikana.

Pikavalintanumeroihin soittaminen

Puhelinnumeron määrittäminen pikanäppäimeen

Valitse **Valikko** > **Osoitekirja** > **Pikavalinnat**, selaa haluamasi numeron (2-9) kohdalle ja valitse **Valitse**. Anna haluamasi puhelinnumero tai valitse **Etsi** ja tallennettu yhteystieto.

Pikavalinnan ottaminen käyttöön

Valitse **Valikko** > **Asetukset** > **Puhelut** > **Pikavalinta** > **Käytössä**.

Puhelun soittaminen pikavalintaa käyttämällä

Pidä haluamaasi numeronäppäintä painettuna valmiustilassa.

Loki

Jos haluat tarkastella puheluja, viestejä, dataa ja synkronointeja koskevia tietoja, valitse **Valikko** > **Loki** ja haluamasi vaihtoehto.



Huom! Palveluntarjoajan puheluista ja palveluista veloittama summa saattaa vaihdella verkon toimintojen, laskunpyörityksen, verojen yms. mukaan.

Viestit

Voit lähettää ja vastaanottaa teksti-, multimedia-, ääni- ja flash-viestejä. Voit myös lähettää ja vastaanottaa sähköpostia. Viestipalveluja voidaan käyttää vain, jos verkko tai palveluntarjoaja tukee niitä.

Teksti- ja multimediamviestit

Voit luoda viestin ja liittää siihen esimerkiksi kuvan. Puhelin muuttaa tekstiviestin automaattisesti multimediamviestiksi, kun siihen liitetään tiedosto.

Tekstiviestit

Laitteesi tukee yhden viestin merkkirajoitusta pidempiä tekstiviestejä. Rajoitusta pidemmat viestit lähetetään kahtena tai useampana viestinä. Palveluntarjoaja voi veloittaa tällaisista viesteistä niiden määrän mukaan. Merkit, joissa on aksenttimerkkejä, muut erikoismerkit ja joidenkin kielten merkit vievät tavallista

enemmän tilaa, jolloin yhdessä viestissä voidaan lähettää tavallista vähemmän merkkejä.

Jäljellä olevien merkkien kokonaismäärä ja lähetykseen tarvittavien viestien määrä tulevat näkyviin.

Jotta voit lähettää viestejä, viestikeskuksen numeron on oltava tallennettuna laitteeseen. Tavallisesti laite määrittää tämän numeron automaattisesti SIM-kortin tietojen perusteella.

Voit määrittää numeron itse seuraavasti:

- 1 Valitse **Valikko** > **Viestit** > **Viestiasetukset** > **Tekstiviestit** > **Viestikeskukset**.
- 2 Kirjoita nimi ja palveluntarjoajalta saamasi numero.

Multimediaviestit

Multimediaviestit voi sisältää tekstiä, kuvia ja ääntä.

Multimediaviestejä voi vastaanottaa ja katsoa vain sellaisilla laitteilla, joissa on yhteensopivat ominaisuudet. Viestin ulkonäkö voi vaihdella vastaanottavan laitteen mukaan.

Multimediaviestien koko voi olla rajoitettu langattomasta verkosta johtuvista syistä. Jos viestiin lisätty kuva on sallittua suurempi, laite voi pienentää sitä, jotta multimediaviestipalvelu voisi lähettää sen.



Tärkeää: Ole varovainen avatessasi viestejä. Viesteissä voi olla vahingollisia ohjelmia, tai ne voivat olla muulla tavoin haitallisia laitteellesi tai tietokoneellesi.

Lisätietoja multimediaviestipalvelun (MMS) saatavuudesta ja tilaamisesta saat palveluntarjoajalta.

Viestin kirjoittaminen

- 1 Valitse **Valikko** > **Viestit** > **Uusi viesti** ja valitse viestityyppi.
- 2 Kirjoita vastaanottajan puhelinnumero tai sähköpostiosoite (verkkopalvelu) Vastaanottaja:-kenttään. Jos haluat valita vastaanottajan, valitse **Lisää**. Voit valita halutessasi useita vastaanottajia.
- 3 Kirjoita viesti Teksti:-kenttään.
Jos haluat lisätä erikoismerkin tai hymiön, valitse **Valinnat** > **Lisää symboli**.
Jos haluat liittää sisältöä viestiin, valitse näytön alaosan liitepalkista haluamasi sisältötyyppi. Viestityyppi muuttuu automaattisesti multimediaviestiksi.
- 4 Valitse **Lähetä**.



Huom! Sanoman lähetyks kuvake tai laitteen näyttöön tuleva sanoman lähetyksestä kertova teksti ei ilmaise, onko viesti vastaanotettu aiotussa määränpäässä.

Palveluntarjoajien veloitukset voivat vaihdella viestityypin mukaan. Lisätietoja saat palveluntarjoajaltasi.

Sähköposti

Määritä sähköposti

Valitse **Valikko** > **Viestit** > **Sähköposti**.

Jos sinulla ei vielä ole sähköpostitiliä, voit luoda Nokia-tilin, johon kuuluu Ovi Posti -palvelu.

- 1 Valitse **Hanki Ovi Posti**.
- 2 Noudata ohjeita.

Lue, kirjoita ja lähetä sähköpostia

Valitse **Valikko** > **Viestit** > **Sähköposti**.

Lue sähköpostia

Valitse sähköpostiviesti ja **Avaa**.



Tärkeää: Ole varovainen avatessasi viestejä. Viesteissä voi olla vahingollisia ohjelmia, tai ne voivat olla muulla tavoin haitallisia laitteellesi tai tietokoneellesi.

Sähköpostiviestit, joissa on liitteitä, esimerkiksi kuvia, on merkitty paperiliitinkuvakkeella. Jotkin liitteet eivät välttämättä ole yhteensopivia laitteesi kanssa, eikä niitä voi näyttää laitteellasi.

Näytä liitteet

Valitse liite ja **Näytä**.

Sähköpostin kirjoittaminen

Valitse **Valinnat** > **Kirjoita uusi viesti**.

Tiedoston liittäminen sähköpostiin

Valitse **Valinnat** > **Liitä tiedosto**.

Sähköpostin lähettäminen

Valitse **Lähetä**.

Sulje sähköpostisovellus

Valitse Kirjautu ulos.

Chattaile ystävien kanssa

Voit lähettää chat-viestejä muiden verkossa olevien käyttäjien kanssa laitteen avulla.

Voit käyttää olemassa olevaa chat-yhteisön tiliä, jota laitteesi tukee. Jos et ole rekisteröitynyt chat-palveluun, voit luoda tilin tuetulle chat-palvelulle tietokoneesi tai laitteesi avulla. Valikot voivat vaihdella chat-palvelun mukaan.

Voit muodostaa yhteyden palveluun valitsemalla **Valikko** > **Viestit** > **Chat**. Toimi sitten näytön ohjeiden mukaisesti.

Flash-viestit

Flash-viestit ovat tekstiviestejä, jotka tulevat välittömästi näyttöön vastaanottamisen jälkeen.



Valitse **Valikko** > **Viestit**.

- 1 Valitse **Uusi viesti** > **Flash-viesti**.
- 2 Kirjoita vastaanottajan puhelinnumero **Vastaanottaja**-kenttään. Jos haluat valita vastaanottajan, valitse **Lisää**. Voit valita halutessasi useita vastaanottajia.
- 3 Kirjoita viesti **Viesti**-kenttään.
Jos haluat lisätä erikoismerkin tai hymiön, valitse **Valinnat** > **Lisää symboli**.
- 4 Valitse **Lähetä**.

Nokia Xpress -ääniviestit

Voit lähettää ääniviestejä kätevästi multimediamiesteinä.

Valitse **Valikko** > **Viestit**.

- 1 Valitse **Uusi viesti** > **Ääniviesti**. Äänitys-sovellus avautuu.
- 2 Aloita viestin äänitys valitsemalla .
- 3 Voit lopettaa kuvauksen valitsemalla .
- 4 Kirjoita vastaanottajan puhelinnumero **Vastaanottaja**-kenttään. Jos haluat valita vastaanottajan, valitse **Lisää**. Voit valita halutessasi useita vastaanottajia.
- 5 Valitse **Lähetä**.

Ääniviestit

Vastaajapalvelu on verkkopalvelu, joka pitää ehkä tilata. Lisätietoja saat palveluntarjoajaltasi.

Vastaajapalveluun soittaminen

Pidä **1**-näppäintä painettuna.

Vastaajapalvelun numeron muokkaaminen

Valitse **Valikko** > **Viestit** > **Ääniviestit** ja **Vastaajan numero**.

Viestiasetukset

Valitse **Valikko** > **Viestit** ja **Viestiasetukset**.

Valitse jokin seuraavista:

Yleiset asetukset — Voit valita viestien fonttikoon ja ottaa käyttöön graafiset hymiöt.

Tekstiviestit — Voit määrittää tekstiviestikeskukset tekstiviestien lähettämistä varten ja ottaa käyttöön välitystiedot.

Multimediaviestit — Voit sallia välitystietojen lähetyksen sekä multimediaviestien ja mainosten vastaanoton sekä määrittää muita multimediaviesteihin liittyviä asetuksia.

Palveluviestit — Voit ottaa palveluviestit käyttöön ja määrittää niihin liittyviä asetuksia.

Ajanhallinta

Herätyskello

Voit asettaa laitteen herättämään sinut haluamaasi aikaan.

Hälytyksen asettaminen

- 1 Valitse **Valikko** > **Ajanhallinta** > **Herätyskello**.
- 2 Ota hälytys käyttöön ja anna hälytysaika.
- 3 Jos haluat, että hälytys on käytössä tiettyinä viikonpäivinä, valitse **Toista:** > **Käytössä** ja sitten haluamasi päivät.
- 4 Valitse hälytysääni. Jos valitset hälytysääneksi radion, kytke laitteeseen kuuloke.
- 5 Määritä torkku aika ja valitse **Tallenna**.

Hälytyksen lopettaminen

Valitse **Lopeta**. Jos annat hälytyksen soida minuutin tai valitset **Torkku**, hälytys keskeytyy torkkuajaksi määritetyksi ajaksi ja jatkuu sitten.

Kalenteri ja tehtävälista

Valitse **Valikko** > **Ajanhallinta** > **Kalenteri**. Kuluva päivä näkyy kehystettynä. Jos päivälle on merkintöjä, se näkyy lihavoituna.

Kalenterimerkinnän lisääminen

Selaa päivämäärän kohdalle ja valitse **Valinnat** > **Lisää merkintä**.

Merkinnän tietojen tarkasteleminen

Selaa merkinnän kohdalle ja valitse **Näytä**.

Kalenterin kaikkien merkintöjen poistaminen

Valitse **Valinnat** > **Poista merkinnät** > **Kaikki merkinnät**.

Tehtäväluettelon tarkasteleminen

Valitse **Valikko** > **Ajanhallinta** > **Tehtävälista**.

Tehtäväluettelo näytetään ja lajitellaan prioriteetin mukaan. Jos haluat lisätä, poistaa tai lähettää merkinnän, merkitä tehtävän valmiiksi tai lajitella tehtävälistan määräajan mukaan, valitse **Valinnat**.

Web tai Internet

Voit käyttää puhelimen selaimella erilaisia Internet-palveluja. Internet-sivujen ulkoasu voi vaihdella näytön koon takia. Internet-sivujen kaikki yksityiskohdat eivät ehkä näy puhelimen näytössä.

Puhelimen mukaan selaustoiminto näkyy valikossa tekstinä Web tai Internet. Tästedes toiminnosta käytetään nimitystä Web.



Tärkeää: Käytä vain palveluja, joihin luotat ja joissa on riittävä tietoturva ja suojaus vahingollisia ohjelmia vastaan.

Tietoja näiden palvelujen saatavuudesta, hinnoista ja käytöstä saat palveluntarjoajalta.

Voit ehkä saada selaamisessa tarvittavat palveluasetukset määritysviestinä palveluntarjoajalta.

Muodosta yhteys Web-palveluun

Valitse **Valikko** > **Internet** > **Aloitussivulle**. Voit myös pitää **0**-näppäintä painettuna valmiustilassa.

Kun yhteys palveluun on muodostettu, voit selata palvelun sivuja. Puhelimen näppäinten toiminnot voivat vaihdella käytettävän palvelun mukaan. Noudata puhelimen näyttöön tulevia ohjetekstejä. Lisätietoja saat palveluntarjoajaltasi.

Media

Kamera ja video

Laitteesi tukee kuvien ottamista 2 048 x 1 536 pikselin tarkkuudella.

Kameratila

Valokuvaustoiminnon käyttäminen

Valitse **Valikko** > **Media** > **Kamera**.

Kuvan suurentaminen tai pienentäminen näytössä

Selaa ylös- tai alaspäin.

Kuvan ottaminen

Valitse **Ota kuva**.

Esikatselutilan ja -ajan määrittäminen

Valitse **Valinnat** > **Asetukset** > **Kuvan esikats. kesto**.

Ota itselaukaisin käyttöön

Valitse **Valinnat** > **Itselaukaisin**.

Videotila

Videotoiminnon käyttäminen

Valitse **Valikko** > **Media** > **Videokamera**.

Aloita videoleikkeen kuvaaminen

Valitse **Kuvaa**.

Kamera- ja videotilan välillä siirtyminen

Selaa kamera- tai videotilassa vasemmalle tai oikealle.

FM-radio

FM-radio käyttää muuta kuin langattoman laitteen antennia. Laitteeseen on liitettävä yhteensopivat kuulokkeet tai lisälaite, jotta FM-radio toimisi kunnolla.

**Varoitus:**

Jatkuva altistuminen suurelle äänenvoimakkuudelle voi vahingoittaa kuuloasi. Kuuntele musiikkia kohtuullisella äänenvoimakkuudella äläkä pidä laitetta lähellä korvaasi kaiuttimen käytön aikana.

Valitse **Valikko** > **Media** > **Radio**.

Seuraavan tai edellisen kanavan etsiminen

Pidä selausnäppäimen oikeaa tai vasenta reunaa painettuna.

Kanavan tallentaminen

Viritä haluamasi kanava ja valitse **Valinnat** > **Tallenna kanava**.

Tallennettujen kanavien välillä siirtyminen

Siirry kanavien välillä selaamalla vasemmalle tai oikealle tai painamalla haluamasi kanavan muistipaikkaa vastaavaa numeronäppäintä.

Äänenvoimakkuuden säätäminen

Selaa ylös- tai alaspäin.

Radion jättäminen soimaan taustalle

Paina lopetusnäppäintä.

Radion sulkeminen

Pidä lopetusnäppäintä painettuna.

Äänitys

Valitse **Valikko** > **Media** > **Äänitys**.

Äänitys-sovellusta ei voi käyttää, kun datapuhelu tai GPRS-yhteys on käytössä.

Äänityksen aloittaminen

Valitse tallennussymboli.

Äänityksen aloittaminen puhelun aikana

Valitse **Valinnat** > **Äänit**. Kun äänität puhelua, pidä puhelinta normaalissa asennossa lähellä korvaasi. Äänite tallennetaan Galleria-sovelluksen Äänitteet-kansioon.

Viimeisimmän äänityksen kuunteleminen

Valitse **Valinnat** > **Toista viime äänite**.

Viimeisimmän äänityksen lähettäminen multimediamviestissä

Valitse **Valinnat** > **Lähetä viime äänite**.

Musiikkisoitin

Laitteen musiikkisoittimella voi kuunnella musiikkikappaleita ja toistaa MP3- tai AAC-äänitiedostoja.



Varoitus:

Jatkuva altistuminen suurelle äänenvoimakkuudelle voi vahingoittaa kuuloasi. Kuuntele musiikkia kohtuullisella äänenvoimakkuudella äläkä pidä laitetta lähellä korvaasi kaiuttimen käytön aikana.

Valitse **Valikko** > **Media** > **Median toisto**.

Toiston aloittaminen tai keskeyttäminen

Paina selausnäppäintä.

Parhaillaan toistettavan kappaleen alkuun siirtyminen

Paina selausnäppäimen vasenta reunaa.

Edelliseen kappaleeseen siirtyminen

Paina selausnäppäimen vasenta reunaa kahdesti.

Seuraavaan kappaleeseen siirtyminen

Paina selausnäppäimen oikeaa reunaa.

Parhaillaan toistettavan kappaleen kelaaminen taaksepäin

Pidä selausnäppäimen vasenta reunaa painettuna.

Parhaillaan toistettavan kappaleen kelaaminen eteenpäin

Pidä selausnäppäimen oikeaa reunaa painettuna.

Äänenvoimakkuuden säätäminen

Selaa ylös- tai alaspäin.

Soittimen mykistäminen ja mykistykseen poistaminen

Paina #-näppäintä.

Soittimen jättäminen soimaan taustalle

Paina lopetusnäppäintä.

Soittimen sulkeminen

Pidä lopetusnäppäintä painettuna.

Galleria

Puhelin tukee siihen noudettavan sisällön suojaamista digitaalisten oikeuksien hallintajärjestelmän (DRM) avulla. Ennen kuin hankit sisältöä ja sen käyttöavaimen, lue niiden toimitusehdot, koska niistä voidaan veloittaa.

Digitaalinen oikeuksien hallinta (DRM)

Sisällön omistajat voivat suojata immateriaalioikeuksiaan, kuten tekijänoikeuksia, erilaisilla digitaalisilla oikeuksien hallintatekniikoilla (Digital Rights Management, DRM). Tämä laite käyttää DRM-suojatun sisällön käyttämiseen erilaisia DRM-ohjelmistoja. Tällä laitteella voi käyttää sisältöä, joka on suojattu WMDRM 10-, OMA DRM 1.0-, OMA DRM 1.0 forward lock- ja OMA DRM 2.0 -tekniikalla. Jos jokin DRM-ohjelmisto ei onnistu suojaamaan sisältöä, sisällön omistajat voivat pyytää, että kyseisen ohjelmiston kykyä käyttää uutta DRM-suojattua sisältöä rajoitetaan. Tällainen poisto voi lisäksi estää laitteessa jo olevan DRM-suojatun sisällön käyttöoikeuden uudistamisen. DRM-ohjelmiston käyttökyyvyn rajoittaminen edellä kuvatulla tavalla ei vaikuta muilla DRM-tekniikoilla suojattujen sisältöjen käyttöön tai sellaisen sisällön käyttöön, jota ei ole DRM-suojattu.

Digitaalisella oikeuksien hallintatekniikalla (Digital Rights Management, DRM) suojatun sisällön mukana tulee käyttöavain, joka määrittää käyttöoikeutesi sisältöön.

Jos laitteessasi on OMA DRM -suojattua sisältöä, voit varmuuskopioida sekä käyttöavaimet että sisällön käyttämällä Nokia Ovi Suite -ohjelmiston varmuuskopiointitoimintoa.

Muut siirtomenetelmät eivät ehkä siirrä käyttöavaimia, jotka on palautettava samaan aikaan sisällön kanssa, jotta voisit jatkaa OMA DRM -suojatun sisällön käyttämistä laitteen muistin alustamisen jälkeen. Sinun on ehkä palautettava käyttöavaimet myös, jos laitteesi tiedostot vioittuvat.

Jos laitteessasi on WMDRM-suojattua sisältöä, sekä käyttöavaimet että sisältö häviävät, jos laitteen muisti alustetaan. Käyttöavaimet ja sisältö voivat hävitä myös, jos laitteesi tiedostot vioittuvat. Käyttöavaimien tai sisällön häviäminen voi rajoittaa mahdollisuuksiasi käyttää samaa sisältöä uudelleen laitteessasi. Lisätietoja saat palveluntarjoajaltasi.

Gallerian sisällön katseleminen

Valitse **Valikko** > **Galleria**.

Asetukset

Profiilit

Odotatko puhelua, mutta et voi antaa laitteen soida? Laitteessa on useita asetusryhmiä, joita kutsutaan profiileiksi. Voit mukauttaa profiileja eri tapahtumiin ja ympäristöihin sopiviksi soittoäänien avulla.

Valitse **Valikko** > **Asetukset** > **Profiilit**.

Valitse haluamasi profiili ja sitten jokin seuraavista:

Ota käyttöön — Voit ottaa profiilin käyttöön.

Muokkaa — Voit muokata profiilin asetuksia.

Ajastettu — Voit määrittää, että profiili on käytössä vain tietyn aikaa. Kun profiilille asetettu aika päättyy, aiempi (ajastamaton) profiili otetaan käyttöön.

Käytettävissä olevat valinnat voivat vaihdella.



Varoitus:

Kun lentoprofiili on käytössä, et voi soittaa tai vastaanottaa puheluja (et myöskään hätäpuheluja) tai käyttää muita toimintoja, jotka edellyttävät yhteyttä verkkoon. Voit soittaa puheluja vasta, kun olet ensin ottanut puhelintoiminnon käyttöön vaihtamalla profiilin. Jos laite on lukittu, anna suojakoodi.

Jos haluat soittaa hätäpuhelun, kun laite on lukittuna ja käytössä on lentoprofiili, voit ehkä myös antaa laitteeseen tallennetun yleisen hätänumeron suojakoodikenttään ja valita Soita-vaihtoehdon. Laite vahvistaa, että olet poistumassa lentoprofiilista ja aloittamassa hätäpuhelun.

Äänet

Voit muokata valittuna olevan profiilin ääniasetuksia.

Valitse **Valikko** > **Asetukset** > **Äänet**. Samat asetukset ovat Profiilit-valikossa.

Näyttö

Valitse **Valikko** > **Asetukset** > **Näyttö**.

Voit tarkastella tai muuttaa taustakuvaa, fonttikokoa tai muita laitteen näyttöön liittyviä ominaisuuksia.

Päivämäärä ja kellonaika

Valitse **Valikko** > **Asetukset** > **Pvm ja aika**.

Päivämäärän ja kellonajan asettaminen

Valitse **Pvm- ja aika-aset..**

Päivämäärän ja kellonajan esitystavan valitseminen

Valitse **Ajan/pvm:n muoto.**

Ajan päivittäminen automaattisesti aikavyöhykkeen mukaan

Valitse **Ajan aut. päivitys** (verkkopalvelu).

Synkronointi ja varmuuskopiointi

Valitse **Valikko > Asetukset > Synkr. ja varm.k..**

Valitse jokin seuraavista:

Puhelim. vaihto — Voit synkronoida tai kopioida valitut tiedot, kuten osoitekirjan, kalenterimerkinnät, muistiinpanot tai viestit, laitteesi ja toisen laitteen välillä.

Tee varm.kopio — Varmuuskopioi valitut tiedot liitettyyn ulkoiseen tallennuslaitteeseen.

Pal. kopiosta — Palauta tiedot liitetyn ulkoisen tallennuslaitteen varmuuskopiosta. Jos haluat tarkastella varmuuskopiotiedoston tietoja, valitse **Valinnat > Tiedot.**

Tiedonsiirto — Voit synkronoida tai kopioida valittuja tietoja laitteesi ja verkkopalvelimen välillä (verkkopalvelu).

Yhteydet

Puhelimesta on useita toimintoja, joiden avulla se voidaan yhdistää muihin laitteisiin tietojen lähettämistä ja vastaanottamista varten.

Langaton Bluetooth-tekniikka

Bluetooth-tekniikan avulla voit liittää laitteesi radioaaltoja käyttämällä yhteensopivaan Bluetooth-laitteeseen, joka on enintään 10 metrin päässä.

Tämä laite on Bluetooth-määrityksen 2.1 + EDR mukainen. Määritys tukee seuraavia profiileja: yleiskäyttö, hands free, kuulokemikrofoni, objektin lähetykset, tiedonsiirto, puhelinverkkoyhteys, sarjaportti, SIM-käyttö, objektinvaihto, edistynyt äänijakelu, ääni- ja videokauko-ohjaus ja yleinen ääni- ja videojako. Käytä Nokian tätä mallia varten hyväksymiä lisälaitteita, jotta voit varmistaa muiden Bluetooth-tekniikkaa tukevien laitteiden välisen yhteentoimivuuden. Tarkista muiden laitteiden valmistajilta laitteiden yhteensopivuus tämän laitteen kanssa.

Bluetooth-tekniikkaa käyttävät toiminnot lisäävät akkuvirran tarvetta ja lyhentävät akun käyttöikää.

Kun langaton laite on SIM-kortin etäkäyttötilassa, puheluja voi soittaa ja vastaanottaa vain yhteensopivan ja laitteeseen kytketyn lisälaitteen, kuten autosarjan, avulla.

Tässä tilassa langattomalla laitteella ei voi soittaa muihin kuin laitteeseen ohjelmoituihin hätänumeroihin.

Jos haluat soittaa puheluja, poistu ensin SIM-kortin etäkäyttötilasta. Jos laite on lukittu, avaa lukitus ensin antamalla suojakoodi.

Bluetooth-yhteyden muodostaminen

- 1 Valitse **Valikko** > **Asetukset** > **Yhteydet** > **Bluetooth**.
- 2 Valitse **Oman puhelimen nimi** ja kirjoita laitteelle haluamasi nimi.
- 3 Ota Bluetooth-yhteystoiminnot käyttöön valitsemalla **Bluetooth** > **Käytössä**. ☞ ilmaisee, että Bluetooth-yhteys on käytössä.
- 4 Jos haluat liittää laitteen ääniläslaitteeseen, valitse **Liitä ääniläslaitteet** ja lisälaitte.
- 5 Jos haluat muodostaa pariliitoksen oman laitteesi ja minkä tahansa toimintasäteen sisäpuolella olevan Bluetooth-laitteen välille, valitse **Laiteparit** > **Lisää uusi laite**.
- 6 Selaa löydetyn laitteen kohdalle ja valitse **Lisää**.
- 7 Kirjoita salasana (enintään 16 merkkiä) laitteeseen ja salli yhteyden muodostus toiseen Bluetooth-laitteeseen.

Laitteen käyttö piilotetussa tilassa on tavallista turvallisempi tapa välttää vahingollisia ohjelmia. Älä hyväksy Bluetooth-yhteyksiä lähteistä, joihin et luota. Toinen vaihtoehto on poistaa Bluetooth-toiminto käytöstä. Tämä ei vaikuta laitteen muihin toimintoihin.

Yhteyden muodostaminen tietokoneesta Internetiin

Bluetooth-tekniikan avulla voit muodostaa yhteensopivasta tietokoneesta yhteyden Internetiin. Laitteesta on voitava muodostaa yhteys Internetiin (verkkopalvelu), ja tietokoneen on tuettava Bluetooth-tekniikkaa. Kun olet muodostanut yhteyden laitteen verkkoyhteysosoitepalveluun ja muodostanut pariliitoksen laitteen ja tietokoneen välille, laite avaa automaattisesti pakettidatayhteyden Internetiin.

Pakettidata

Yleinen pakettikytkentäinen radiopalvelu (GPRS) on verkkopalvelu, jonka avulla matkapuhelimia voidaan käyttää datan lähettämiseen ja vastaanottamiseen Internet Protocol (IP) -pohjaisen verkon kautta.

Kun haluat määrittää, miten palvelua käytetään, valitse **Valikko** > **Asetukset** > **Yhteydet** > **Pakettidata** > **Pakettidatayhteys** ja valitse seuraavista vaihtoehdoista:

Tarvittaessa — Muodosta pakettidatayhteys, kun jokin sovellus edellyttää sitä. Yhteys sulkeutuu, kun sovellus suljetaan.

Jatkuva — Muodosta automaattisesti yhteys pakettidataverkkoon, kun laitteeseen kytketään virta.

Voit käyttää laitetta modeemina liittämällä sen yhteensopivaan tietokoneeseen Bluetooth-yhteyden kautta. Yksityiskohtaisia tietoja on Nokia Ovi Suite -ohjelmiston käyttöohjeissa.

Puhelut ja puhelin

Valitse **Valikko** > **Asetukset** > **Puhelut**.

Saapuvien puhelujen siirtäminen

Valitse **Soitonsiirto** (verkkopalvelu). Yksityiskohtaisia tietoja saat palveluntarjoajalta.

Laitteen asettaminen soittamaan uudelleen 10 kertaa epäonnistuneen soittoyrityksen jälkeen

Valitse **Autom. soitontoisto** > **Käytössä**.

Saapuvia puheluja koskevien ilmoitusten vastaanottaminen puhelun aikana

Valitse **Koputuspalvelu** > **Ota käyttöön** (verkkopalvelu).

Sen määrittäminen, näkeekö puhelun vastaanottaja puhelinnumerosi

Valitse **Oman nron lähetykset** (verkkopalvelu).

Näyttökielen valitseminen

Valitse **Valikko** > **Asetukset** > **Puhelin** > **Kieliasetukset** > **Puhelimen kieli**.

Alkuperäisten asetusten palauttaminen

Voit palauttaa laitteen oletusasetukset valitsemalla **Valikko** > **Asetukset** > **Palauta alkup. as.**

Voit palauttaa kaikki puhelimen asetukset poistamatta henkilökohtaisia tietoja valitsemalla **Vain asetukset**.

Voit palauttaa kaikki asetukset alkutilaan ja poistaa kaikki henkilökohtaiset tiedot, kuten yhteystiedot, viestit, mediatiedostot ja käyttöavaimet valitsemalla **Kaikki**.

Etsi lisää ohjeita

Tuki

Lisätietoja tuotteesta ja sen toiminnoista on osoitteessa www.nokia.com/support. Jos käytät langatonta laitetta, siirry osoitteeseen www.nokia.mobi/support.

Jos tämä ei ratkaise ongelmaa, kokeile jotakin seuraavista:

- Käynnistä laite uudelleen. Katkaise laitteesta virta ja poista akku. Aseta akku takaisin paikalleen noin minuutin kuluttua ja kytke laitteeseen virta.
- Palauta alkuperäiset tehdasasetukset.
- Päivitä laitteen ohjelmisto.

Jos ongelma ei poistu vielääkään, ota yhteys Nokiaan. Lisätietoja on osoitteessa www.nokia.com/repair. Muista varmuuskopioida laitteen tiedot ennen kuin lähetät sen korjattavaksi.

Tietoja laitteen ohjelmistopäivityksistä

Kun päivität laitteen ohjelmiston, saat laitteeseen uusia ominaisuuksia ja parannettuja toimintoja. Ohjelmiston päivittäminen voi myös parantaa laitteen suorituskykyä.

Henkilökohtaisten tietojen varmuuskopiointi ennen laitteen ohjelmiston päivittämistä on suositeltavaa.



Varoitus:

Kun asennat ohjelmistopäivitystä, et voi käyttää laitetta edes hätäpuheluiden soittamiseen, ennen kuin asennus on valmis ja laite on käynnistynyt uudelleen.

Ohjelmistopäivitysten lataaminen (verkkopalvelu) voi aiheuttaa suurten tietomäärien siirtämisen.

Varmista, että laitteen akussa on riittävästi virtaa, tai kytke laite laturiin, ennen kuin aloitat päivityksen.

Kun olet päivittänyt laitteen ohjelmiston, käyttöopas ei ehkä ole enää ajan tasalla.

Päivitä laitteen ohjelmisto laitteellasi

Haluatko parantaa laitteen suorituskykyä sekä hankkia sovelluspäivityksiä ja mahtavia uusia ominaisuuksia? Päivitä laitteen ohjelmisto säännöllisesti – näin saat siitä eniten irti. Voit myös määrittää laitteesi tarkistamaan päivitysten saatavuuden automaattisesti.

Valitse **Valikko > Asetukset**.



- 1 Valitse **Puhelin > Puhelinpäivitykset**.
- 2 Jos haluat nähdä nykyisen ohjelmistoversion ja tarkistaa päivitysten saatavuuden, valitse **Nyk. ohjelm. tiedot**.
- 3 Jos haluat ladata ja asentaa ohjelmistopäivityksen, valitse **Lataa puh. ohjelm..** Noudata ohjeita.
- 4 Jos asennus peruutettiin lataamisen jälkeen, valitse **Asenna päivitys**.

Ohjelmistopäivitys voi kestää useita minuutteja. Jos asennuksessa ilmenee ongelmia, ota yhteys palveluntarjoajaan.

Tarkista ohjelmistopäivitysten saatavuus automaattisesti

Valitse **Ohjelm. aut. päivitys** ja ohjelmistopäivityksen tarkistuksen aikaväli.

Palveluntarjoaja voi lähettää laitteen ohjelmiston päivityksiä suoraan laitteeseesi matkapuhelinverkon kautta (verkkopalvelu).

Päivitä laitteen ohjelmisto tietokoneen avulla

Voit päivittää laitteen ohjelmiston Nokia Ovi Suite -tietokoneohjelmiston avulla. Tarvitset yhteensopivan tietokoneen, nopean Internet-yhteyden ja yhteensopivan USB-kaapelin, jonka avulla laite kytketään tietokoneeseen.

Saat lisätietoja ja voit ladata Nokia Ovi Suite -sovelluksen osoitteesta www.ovi.com/suite.

Suojele ympäristöä

Säästä energiaa

Kun toimit seuraavasti, akkua ei tarvitse ladata niin usein:

- Sulje sovellukset ja yhteydet, esimerkiksi Bluetooth-yhteys, kun et tarvitse niitä.
- Poista käytöstä tarpeettomat äänet, kuten näppäinäänet.

Kierrätä



Kun laitteen käyttöikä on päättynyt, kaikki laitteen materiaalit voidaan hyödyntää kierrätysmateriaaleina ja energiana. Nokia varmistaa asianmukaisen hävittämisen ja uudelleenkäytön tekemällä yhteistyötä me:kierrätämme-ohjelmassa yhteistyökumppaneidensa kanssa. Lisätietoja Nokia-tuotteiden kierrätyksestä ja keräyspisteistä saat osoitteesta www.nokia.com/werecycle, langattomalla laitteella osoitteesta nokia.mobi/werecycle tai soittamalla Nokia-palvelupisteeseen.

Toimita pakkausmateriaalit ja käyttöoppaat paikalliseen kierrätyspisteeseen.



Tuotteeseen, akkuun, painettuun ohjeeseen tai pakkaukseen merkitty jäteastia, jonka päälle on merkitty rasti, tarkoittaa, että kaikki elektroniset tuotteet, paristot ja akut on toimitettava erilliseen keräyspisteeseen, kun tuote on käytetty loppuun. Tämä vaatimus koskee Euroopan unionin aluetta. Näitä tuotteita ei saa heittää lajittelemattoman yhdyskuntajätteen joukkoon. Lisätietoja laitteen ympäristöominaisuuksista on osoitteessa www.nokia.com/codeclaration.

Tietoja tuotteesta ja turvallisuudesta

Lisävarusteet



Varoitus:

Käytä vain sellaisia akkuja, latureita ja lisälaitteita, jotka Nokia on hyväksynyt käytettäväksi tämän mallin kanssa. Muuntyyppisten tuotteiden käyttö voi tehdä laitteesta hyväksynnän vastaisen tai mitätöidä sitä koskevan takuun ja saattaa olla vaarallista. Erityisesti hyväksymättömien laturien ja akkujen käyttö voi aiheuttaa tulipalo-, räjähdys- ja vuotoriskin tai muita vaaratilanteita.

Tietoja hyväksytyjen lisälaitteiden saatavuudesta saat laitteen myyjältä. Kun irrotat lisälaitteen virtajohdon, ota kiinni ja vedä pistokkeesta, älä johdosta.

Akku**Akku- ja laturitiedot**

Laitteesi saa virtansa uudelleen ladattavasta akusta. Tämä laite on tarkoitettu käytettäväksi BL-5C-akun kanssa. Nokia voi hyväksyä myös muiden akkumallien käytön tämän laitteen kanssa. Tämä laite on tarkoitettu käytettäväksi seuraavien laturien kanssa: AC-3 . Laturin tarkka mallinumero voi vaihdella pistoketypin mukaan. Eri pistokemallien tunnisteen ovat seuraavat: E, X, AR, U, A, C, K tai B.

Akku voidaan ladata ja purkaa satoja kertoja, mutta lopulta se kuluu loppuun. Kun puhe- ja valmuisajat ovat huomattavasti tavallista lyhyempiä, vaihda akku. Käytä vain Nokian hyväksymiä akkuja, ja lataa akku vain Nokian hyväksymillä latureilla, jotka on tarkoitettu tätä laitetta varten.

Jos akku käytetään ensimmäisen kerran tai jos sitä ei ole käytetty pitkään aikaan, lataus on ehkä aloitettava kytkemällä laturi laitteeseen, irrottamalla se ja kytkemällä se sitten laitteeseen uudelleen. Jos akku on täysin tyhjä, voi kestää useita minuutteja, ennen kuin akun latauksen symboli tulee näyttöön tai ennen kuin puhelimella voi soittaa puheluja.

Akun poistaminen turvallisesti. Katkaise laitteesta virta ja irrota laturi aina ennen akun poistamista.

Oikea lataaminen. Irrota laturi pistorasiasta ja laitteesta, kun laturia ei käytetä. Älä jätä täyteen ladattua akkua kytketyksi laturiin, koska yllilataaminen voi lyhentää sen käyttöikää. Jos täyteen ladattua akkua ei käytetä, lataus purkautuu itsestään ajan myötä.

Vältä ääriämpötiloja. Pyri aina pitämään akku +15 °C:n ja +25 °C:n välisessä lämpötilassa. Ääriämpötilat vähentävät akun tehoa ja käyttöaikaa. Laite, jossa on kuuma tai kylmä akku, ei ehkä tilapäisesti toimi. Akkujen toimintakyky on erityisen alhainen reilusti alle 0 °C:n lämpötiloissa.

Vältä aiheuttamasta oikosulkuja. Oikosulku voi aiheutua jonkin metalliesineen, kuten kolikon, paperiliittimen tai kynän, suorasta kosketuksesta akun positiivisen (+) ja negatiivisen (-) liitinnavan kanssa. (Navat ovat metalliliuskojen kaltaisia osia akussa.) Näin voi tapahtua esimerkiksi silloin, kun vara-akku on taskussa tai laukussa. Liitinnapojen joutuminen oikosulkuun voi vahingoittaa akkua tai oikosulun aiheuttavaa esinettä.

Hävittäminen. Älä heitä akkuja tuleen, koska ne voivat räjähtää. Hävitä akut paikallisten määräysten mukaisesti. Jos mahdollista, kierrätä ne. Akkuja ei saa heittää talousjätteen sekaan.

Vuodot. Älä pura, leikkaa, avaa, purista, taivuta, puhko tai revä akun soluja tai akkuja. Jos akku vuotaa, älä päästä akkunestettä kosketuksiin ihon tai silmien kanssa. Mikäli näin käy, huuhtelee kosketusalue välittömästi vedellä tai haakeudu lääkäriin.

Vaurioituminen. Älä yritä muokata tai työstää akkua tai asettaa akkuun vieraita aineksia, äläkä upota akkua veteen tai muuhun nesteeseen tai altista akkua vedelle tai muille nesteille. Vahingoittunut akku voi räjähtää.

Oikea käyttö. Käytä akkua vain sen aiottuun käyttötarkoitukseen. Akun virheellinen käyttö voi aiheuttaa tulipalon, räjähdyksen tai muun vaaratilanteen. Jos laite tai akku putoaa (varsinkin, jos se putoaa kovalle pinnalle) ja epäilet akun vioittuneen, vie akku huoltoliikkeeseen tarkistettavaksi, ennen kuin jatkat sen käyttöä. Älä koskaan käytä vahingoittunutta laturia tai akkua. Pidä akku poissa pienten lasten ulottuvilta.

Laitteen ylläpito ja huolto

Käsittele laitetta, akkua, laturia ja lisälaitteita varovasti. Seuraavat ohjeet auttavat sinua ylläpitämään takuusojasi.

- Pidä laite kuivana. Sade, ilmankosteus ja kaikenlaiset nesteet ja kosteus voivat sisältää mineraaleja, jotka syövyttävät elektronisia piirejä. Jos laite kastuu, poista akku ja anna laitteen kuivua.
- Älä käytä tai säilytä laitetta pölyisessä tai likaisessa paikassa. Laitteen liikkuvat osat ja elektroniset komponentit voivat vahingoittua.
- Älä säilytä laitetta kuumassa. Korkeat lämpötilat voivat lyhentää laitteen ikää, vahingoittaa akkua ja taivuttaa tai sulattaa muoviosia.
- Älä säilytä laitetta kylmässä. Kun laitteen lämpötila palautuu normaaliksi, sen sisälle voi muodostua kosteutta, joka saattaa vahingoittaa elektronisia piirejä.
- Älä yritä avata laitetta muulla tavoin kuin käyttöoppaassa annettujen ohjeiden mukaisesti.
- Hyväksymättömät muutokset saattavat vahingoittaa laitetta ja voivat olla radiolaitteita koskevien määräysten vastaisia.
- Älä pudota, kolhi tai ravista laitetta. Kovakourainen käsittely voi vahingoittaa sisällä olevia piirilevyjä ja mekaanisia osia.
- Puhdista laitteen pinta vain pehmeällä, puhtaalla ja kuivalla kankaalla.
- Älä maalaa laitetta. Maali voi tukkia sen liikkuvat osat ja estää sitä toimimasta kunnolla.
- Laitteen parhaan mahdollisen toiminnan varmistamiseksi siitä kannattaa säännöllisesti katkaista virta ja irrottaa akku.

- Pidä laite etäällä magneeteista ja magneettikentistä.
- Varmista tärkeiden tietojen säilyminen tallentamalla ne ainakin kahteen eri paikkaan, esimerkiksi laitteen muistiin, muistikortille tai tietokoneeseen, tai kirjoita tärkeät tiedot muistiin.

Pitkään käytettäessä laite saattaa tuntua lämpimältä. Useimmiten tämä on normaalia. Jos epäilet, että laite ei toimi kunnolla, vie se lähimpään valtuutettuun huoltoliikkeeseen.

Kierrätys

Palauta käytetyt elektroniset tuotteet, akut ja pakkausmateriaalit aina erityisiin keräyspisteisiin. Tällä tavoin ehkäiset valvomatonta jätteiden hävittämistä ja edistät materiaalien kierrätystä. Katso tuotteen ympäristötiedot ja Nokia-tuotteiden kierrätysohjeet osoitteesta www.nokia.com/werecycle tai langattomalla laitteella osoitteesta nokia.mobi/werecycle.

Turvallisuutta koskevia lisätietoja

Tämän laitteen pinta ei sisällä nikkelä.

Pienet lapset

Laite ja sen lisälaitteet eivät ole leikkikaluja. Ne voivat sisältää pieniä osia. Pidä ne poissa pienten lasten ulottuvilta.

Käyttöympäristö

Tämä laite täyttää radiotaajuusaltistumista koskevat suositukset, kun sitä käytetään normaalissa käyttöasennossa korvalla tai siten, että sen etäisyys kehosta on vähintään 1,5 senttimetrin. Suojalaukku, vyöpidike tai muu pidike ei saa sisältää metallia, ja sen tulee pitää laite edellä mainitulla etäisyydellä kehosta.

Datatiedostojen tai viestien lähetykset edellyttävät hyvälaatuista yhteyttä verkkoon. Datatiedostot tai viestit siirretään vasta, kun tällainen yhteys on käytettävissä. Noudata etäisyyttä koskevia ohjeita, kunnes tiedonsiirto on päättynyt.

Jotkin laitteen osat ovat magneettisia. Laite saattaa vetää puoleensa metallisia materiaaleja. Älä pidä luottokortteja tai muita magneettisia tallennusvälineitä laitteen lähellä, koska niille tallennetut tiedot voivat hävitä.

Lääketieteelliset laitteet

Radiolähetinlaitteet, mukaan lukien matkapuhelimet, voivat haitata puutteellisesti suojatun lääketieteellisen laitteen toimintaa. Keskustelee lääkärin tai lääketieteellisen laitteen valmistajan kanssa, jos haluat varmistaa, että laite on riittävän hyvin suojattu ulkoista radiotaajuusenergiaa vastaan. Katkaise laitteesta virta, kun kyseisen paikan säännöissä neuvotaan tekemään niin. Sairaaloissa ja terveydenhuoltolaitoksissa saatetaan käyttää laitteita, jotka ovat herkkiä ulkoisille radiosignaaleille.

Kehoon istutetut lääketieteelliset laitteet

Lääketieteellisten laitteiden valmistajat suosittelevat, että langaton laite pidetään vähintään 15,3 senttimetrin päässä kehoon istutetusta lääketieteellisestä laitteesta, kuten sydämentahdistimesta tai rytminsiirtolaitteesta, jotta vältettäisiin lääketieteelliselle laitteelle mahdollisesti aiheutuva häiriö. Henkilöiden, joilla on tällainen laite, tulee toimia seuraavasti:

- Langaton laite tulee aina pitää yli 15,3 senttimetrin päässä lääketieteellisestä laitteesta.
- Langatonta laitetta ei pitäisi kuljettua rintataskussa.
- Laite tulee pitää vastakkaisella korvalla lääketieteelliseen laitteeseen nähden.
- Langaton laite on sammutettava, jos on syytä epäillä, että se häiritsee lääketieteellistä laitetta.
- Kehoon istutetun lääketieteellisen laitteen valmistajan ohjeita on noudatettava.

Jos sinulla on kysymyksiä langattoman laitteen käytöstä kehoon istutetun lääketieteellisen laitteen kanssa, ota yhteys terveydenhoidon ammattihenkilöön.

Kuulolaitteet

Jotkin digitaaliset langattomat laitteet saattavat häiritä joitakin kuulolaitteita.

38 Tietoja tuotteesta ja turvallisuudesta

Ajoneuvot

Radiosignaalit saattavat vaikuttaa ajoneuvojen väärin asennettuihin tai vajaasti suojattuihin elektroniisiin järjestelmiin, kuten elektroniisiin polttoaineensuihkusjärjestelmiin, lukkiutumattomiin jarruihin, vakionopeusjärjestelmiin ja turvatyynyihin. Lisätietoja saat ajoneuvon tai sen laitteiden valmistajalta.

Vain valtuutettu huoltoilike saa huoltaa laitetta tai asentaa sen ajoneuvoon. Virheellinen asennus tai huolto voi olla vaarallista ja voi mitätöidä takuun. Tarkista säännöllisesti, että ajoneuvosi kaikki langattomat laitteet ovat kunnolla paikallaan ja toimivat oikein. Älä säilytä tai kuljeta syttyviä nesteitä, kaasuja tai räjähdysalttiita materiaaleja samassa tilassa laitteen, sen osien tai lisälaitteiden kanssa. Muista, että turvatyyny täyttyvät voimalla. Älä aseta laitetta tai lisälaitteita alueelle, jolle turvatyyny laajenee täyttyessään.

Katkaise laitteesta virta ennen ilma-alkukseen nousemista. Langattomien telailaitteiden käyttö ilma-alkuksessa voi vaarantaa ilma-alkuksen toiminnan ja voi olla lainvastaista.

Räjähdyssalttiit alueet

Katkaise laitteesta virta, kun olet räjähdysalttiilla alueella. Noudata kaikkia merkittyjä ohjeita. Tällaisilla alueilla kipinät voivat aiheuttaa räjähdyksen tai tulipalon, joka voi johtaa ruumiinvammoihin tai jopa kuolemaan. Katkaise laitteesta virta esimerkiksi huoltoasemalla bensiinipumppujen lähellä. Noudata rajoituksia polttoainevarastoissa ja polttoaineen jakeluasemilla, kemiallisissa tuotantolaitoksissa ja räjäytystyömailla. Räjähdyssalttiit alueet on useimmiten, mutta ei aina, merkitty selvästi. Niihin kuuluvat alueet, joilla ajoneuvon moottori kehoitetaan sammuttamaan, veneiden kannenaluistilat, kemiallisten aineiden siirto- ja varastointitilat sekä alueet, joiden ilmassa on kemikaaleja tai hiukkasia, kuten viljaa, pölyä tai metallihiukkasia. Sinun tulisi tarkistaa sellaisten ajoneuvojen valmistajilta, joissa käytetään nestekaasua (esimerkiksi propaania tai butaania), voiko tätä laitetta käyttää tällaisten ajoneuvojen lähellä.

Hätäpuhelut

Soita hätäpuhelu

- 1 Varmista, että laitteeseen on kytketty virta.
- 2 Tarkista, että signaali on riittävän voimakas. Voit joutua tekemään myös seuraavat toimet:
 - Aseta SIM-kortti paikalleen.
 - Poista käytöstä laitteesta aktivoidut puhelunrajoitukset, kuten puhelunesto, sallitut numerot tai rajattu käyttäjäryhmä.
 - Varmista, että laitteessa ei ole käytössä offline- tai lentoprofiili.
- 3 Tyhjennä näyttö painamalla lopetusnäppäintä niin monta kertaa kuin on tarpeen.
- 4 Anna sen alueen yleinen hätänumero, jossa olet. Hätänumerot vaihtelevat alueittain.
- 5 Paina soitonäppäintä.
- 6 Anna tarvittavat tiedot niin tarkasti kuin mahdollista. Älä katkaise puhelua, ennen kuin saat luvan siihen.



Tärkeää: Jos laite tukee Internet-puheluita, ota käyttöön sekä matkapuhelinverkon puhelut että Internet-puhelut.

Laitte voi yrittää soittaa hätäpuhelut sekä matkapuhelinverkon että Internet-palveluntarjoajan kautta. Yhteyksiä ei voida taata kaikissa oloissa. Älä koskaan luota ainoastaan langattomiin viestimiin välttämättömässä viestinnässä, kuten hätätilanteissa.

Hyväksyntätietoja (SAR)

Tämä langaton laite täyttää suositukset, jotka koskevat altistumista radioaalloille.

Tämä langaton laite on radiolähetin ja -vastaanotin. Se on suunniteltu siten, ettei se ylitä kansainvälisissä suosituksissa annettuja radioaalloille altistumista koskevia rajoja. Riippumaton tieteellinen organisaatio ICNIRP on laatinut nämä suositukset, ja niihin sisältyvien turvamarginaalien tarkoituksena on varmistaa kaikkien ihmisten turvallisuus iästä ja terveydentilasta riippumatta.

Langattomia laitteita varten laadituissa altistumista koskevissa suosituksissa käytetään mittayksikköä, joka tunnetaan nimellä ominaisabsorptiokerroin (SAR). ICNIRP-suosituksissa annettu SAR-raja on 2,0 wattia/kilogrammaa (W/kg) laskettuna

keskimäärin 10 gramman kudossmassaa kohti. SAR-testit tehdään siten, että niissä käytetään normaaleja käyttöasentoja ja laitteen suurinta hyväksyttyä lähetystehoja kaikilla testattavilla taajuuksaistoilla. Laitteen todellinen SAR-taso käyttötilanteessa voi olla alle enimmäisarvon, koska laite on suunniteltu käyttämään vain verkkoon pääsemiseksi tarvittavaa tehoa. Tarvittavaan tehotasoon vaikuttavat useat tekijät, kuten se, miten lähellä käyttäjä on verkon tukiasemaa.

ICNIRP-suositusten mukainen suurin SAR-arvo käytettäessä tätä laitetta korvalla on 1,20 W/kg .

Laitteen lisälaitteiden käyttö voi johtaa erilaisiin SAR-arvoihin. SAR-arvot voivat vaihdella maakohtaisten raportointi- ja testausvaatimusten ja verkon taajuualueen mukaan. Lisää SAR-tietoja voi olla saatavilla tuotetiedoissa osoitteessa www.nokia.com.

Tekijänoikeus- ja muita ilmoituksia

VAATIMUSTENMUKAISUUSVAKUUTUS

CE 0434

NOKIA Oyj vakuuttaa, että tämä RM-721 -tyyppinen laite on direktiivin 1999/5/EY oleellisten vaatimusten ja direktiivin muiden soveltuvien säännösten mukainen. Vaatimustenmukaisuusvakuutuksesta on kopio osoitteessa http://www.nokia.com/phones/declaration_of_conformity/.

© 2010 Nokia. Kaikki oikeudet pidätetään.

Nokia, Nokia Connecting People, Nokia Messaging ja Nokia Original Enhancements -logo ovat Nokia Oyj:n tavaramerkkejä tai rekisteröityjä tavaramerkkejä. Nokia tune on Nokia Oyj:n äänimerkki. Muut tässä asiakirjassa mainitut tuotteiden ja yritysten nimet voivat olla omistajiensa tavaramerkkejä tai kauppanimiä.

Tämän asiakirjan sisällön jäljentäminen, siirtäminen, jakeleminen tai tallentaminen kokonaan tai osittain missä tahansa muodossa on kielletty ilman Nokian myöntämää kirjallista ennakkolupaa. Nokia kehittää tuotteitaan jatkuvasti ja pidättää siksi oikeuden tehdä muutoksia ja parannuksia mihin tahansa tässä asiakirjassa mainittuun tuotteeseen ilman ennakkoilmoitusta.



Includes RSA BSAFE cryptographic or security protocol software from RSA Security.



Java and all Java-based marks are trademarks or registered trademarks of Sun Microsystems, Inc.

Tämä tuote on lisensoitu MPEG-4 Visual Patent Portfolio -lisenssin perusteella (i) henkilökohtaiseen ja ei-kaupalliseen käyttöön niiden tietojen yhteydessä, jotka yksityistä ja ei-kaupallista toimintaa harjoittava kuluttaja on koodannut MPEG-4 Visual -standardin mukaisesti, ja (ii) käytettäväksi lisensoidun videotuottajan toimittaman MPEG-4-videon yhteydessä. Käyttäjällä ei ole oikeutta mihinkään muuhun käyttöön. Lisätietoja, mukaan lukien myynninedistämiskäyttöön sekä sisäiseen ja kaupalliseen käyttöön liittyviä tietoja, antaa MPEG LA, LLC. Katso <http://www.mpegla.com>.

ELLEI PAKOTTAVASTA LAINSÄÄDÄNNÖSTÄ MUUTA JOHDU, NOKIA TAI SEN LISENSSINANTAJAT EIVÄT VASTAA TIETOJEN TAI TULOJEN MENETYKSESTÄ EIVÄTKÄ MISTÄÄN ERITYISISTÄ, SATUNNAISISTA, EPÄSUORISTA TAI VÄLILLISISTÄ VAHINGOISTA.

TÄMÄN ASIAKIRJAN SISÄLTÖ TARJOTAAN SELLAISENA KUIN SE ON. SEN VIRHEETTÖMYYDESTÄ, LUOTETTAVUUDESTA, SISÄLLÖSTÄ TAI SOVELTUMISESTA KAUPANKÄYNNIN KOHTEEKSI TAI JOHONKIN TIETTYYN TARKOITUKSEEN EI ANNETA MITÄÄN NIMENOMAISTA TAI KONKLUDENTTISTA TAKUUTA, ELLEI SOVELTUVALLA LAINSÄÄDÄNNÖLLÄ OLE TOISIN MÄÄRÄTTY. NOKIA VARAA ITSELLEEN OIKEUDEN MUUTTAÄ TÄTÄ ASIAKIRJAA TAI POISTAA SEN JAKELUSTA MILLOIN TAHANSA ILMAN ETUKÄTEISILMOITUSTA.

Tuotteiden sekä niiden sovellusten ja palvelujen saatavuus voi vaihdella alueittain. Lisätietoja ja tietoja eri kieliversioiden saatavuudesta saat Nokia-jälleenmyyjältä. Tämä laite saattaa sisältää hyödykkeitä, tekniikkaa tai ohjelmia, joihin sovelletaan Yhdysvaltojen ja muiden maiden vientilakeja ja -määräyksiä. Käyttäjän tulee noudattaa tällaisia lakeja ja määräyksiä.

Laitteesi mukana tulevien kolmansien osapuolten sovellusten luojat ja omistajat voivat olla henkilöitä tai yhteisöjä, jotka eivät liity Nokiaan. Nokia ei omista tällaisten kolmansien osapuolien sovellusten tekijänoikeuksia tai immateriaalioikeuksia. Nokia ei vastaa näiden sovellusten käyttäjätuesta tai toimivuudesta eikä sovelluksissa tai näissä aineistoissa annetuista tiedoista. Nokia ei anna kolmansien osapuolten sovelluksille mitään takuuta.

SOVELLUSTEN KÄYTTÖ ON OSOITUS SIITÄ, ETTÄ KÄYTTÄJÄ HYVÄKSYY SEN, ETTÄ SOVELLUKSET TOIMITETAAN SELLAISENAAN ILMAN MINKÄÄNLAISTA NIMENOMAISTA TAI KONKLUDENTTISTA TAKUUTA, ELLEI PAKOTTAVASTA LAINSÄÄDÄNNÖSTÄ MUUTA JOHDU. LISÄKSI KÄYTTÄJÄ HYVÄKSYY, ETTEI NOKIA EIVÄTKÄ SEN EMO-, SISAR-, TYTÄR- TAI OSAKKUUUSYHTIÖT ANNA MITÄÄN NIMENOMAISTA TAI KONKLUDENTTISTA LUPAUKSIA, VAKUUTUKSIA TAI TAKUUTA ESIMERKIKSI SOVELLUKSEN OMISTUSOIKEUDESTA, SOVELTUVUUDESTA KAUPANKÄYNNIN KOHTEEKSI TAI JOHONKIN TIETTYYN TARKOITUKSEEN TAI SIITÄ, ETTÄ SOVELLUKSET EIVÄT LOUKKAA KOLMANSIEN OSAPUOLIEN PATENTTI- TAI TEKIJÄNOIKEUKSIA, TAVARAMERKKEJÄ TAI MUITA OIKEUKSIA.

FCC:N JA INDUSTRY CANADAN ILMOITUS

Laitteesi voi aiheuttaa häiriöitä TV:ssä ja radiossa (esimerkiksi käytettäessä puhelinta lähellä vastaanotinta). FCC tai Industry Canada voi vaatia lopettamaan puhelimen käytön, jos häiriötä ei pystytä poistamaan. Jos tarvitset apua, ota yhteys paikalliseen huoltoliikkeeseen. Tämä laite on FCC-normien osan 15 mukainen. Käyttö on sallittu seuraavilla kahdella ehdolla: (1) Tämä laite ei saa aiheuttaa haitallisia häiriöitä, ja (2) tämän laitteen täytyy kestää myös sellaisia vastaanotettuja häiriöitä, jotka voivat aiheuttaa virheitä sen toiminnassa. Muutokset, joita Nokia ei ole nimenomaisesti hyväksynyt, voivat kumota käyttäjän oikeuden käyttää tätä laitetta.

/1.2. painos FI