

Solution confort routier CK-7W

Manuel d'utilisation

Manuel d'installation

DÉCLARATION DE CONFORMITÉ

Par la présente, NOKIA CORPORATION déclare que l'appareil HF-5 est conforme aux exigences essentielles et aux autres dispositions pertinentes de la directive 1999/5/CE. Ce produit est conforme aux limites définies dans la directive 2004/104/CE (amendant la directive 72/245/CEE), Annexe I, paragraphes 6.5, 6.6, 6.8 et 6.9. La déclaration de conformité peut être consultée à l'adresse suivante : http://www.nokia.com/phones/declaration_of_conformity/.

CE 0434

Copyright © 2007 Nokia. Tous droits réservés.

La reproduction, le transfert, la distribution ou le stockage d'une partie ou de la totalité du contenu de ce document, sous quelque forme que ce soit, sans l'autorisation écrite préalable de Nokia est interdite.

Nokia et Connecting Nokia sont des marques commerciales ou des marques déposées de Nokia Corporation. Les autres noms de produits et de sociétés mentionnés dans ce document peuvent être des marques commerciales ou des noms de marques de leurs détenteurs respectifs.

Bluetooth est une marque déposée de Bluetooth SIG, Inc.

Nokia applique une méthode de développement continu. Par conséquent, Nokia se réserve le droit d'apporter des changements et des améliorations à tout produit décrit dans ce document, sans aucun préavis.

Nokia ne peut en aucun cas être tenue pour responsable de toute perte de données ou de revenu, ainsi que de tout dommage particulier, incident, consécutif ou indirect.

Le contenu de ce document est fourni "en l'état". À l'exception des lois obligatoires applicables, aucune garantie sous quelque forme que ce soit, explicite ou implicite, y compris, mais sans s'y limiter, les garanties implicites d'aptitude à la commercialisation et d'adéquation à un usage particulier, n'est accordée quant à la précision, à la fiabilité ou au contenu du document. Nokia se réserve le droit de réviser ce document ou de le retirer à n'importe quel moment sans préavis.

Pour vous assurer de la disponibilité des produits, qui peut varier en fonction des régions, contactez votre revendeur Nokia le plus proche.

Contrôles à l'exportation

Ce produit comporte des éléments, une technologie ou un logiciel sujets à la réglementation en vigueur en matière d'exportation aux États-Unis et en dehors. Tout détournement illicite est strictement interdit.

9310692 / Edition 5 FR

Sommaire

Pour votre sécurité	4	3. Mise en service de la solution confort routier.....	19
Introduction	5	Connexion d'un téléphone mobile à l'aide de la technologie sans fil Bluetooth	19
Votre solution confort routier		Liaison à l'aide d'un code Bluetooth.....	19
CK-7W de Nokia	5	Liaison automatique avec un téléphone mobile compatible.....	20
Technologie sans fil Bluetooth	6	Connexion d'un téléphone mobile à l'aide du câble de données.....	20
Code Bluetooth	6	4. Fonctionnement	21
1. Prise en main.....	7	Télécommande	21
Présentation.....	7	Mise sous/hors tension de la solution confort routier.....	22
Utilisation des accessoires.....	8	Utilisation de la solution confort routier.....	22
Support	8	Accepter un appel.....	22
Coupleur d'antenne	8	Interrompre un appel.....	22
Antenne GSM.....	8	Rejeter un appel	22
2. Installation	9	Appeler.....	23
Informations relatives à la sécurité.....	9	Recomposer un numéro	23
Configuration.....	12	Reconnaissance vocale.....	23
Connexion d'un téléphone mobile à l'aide de la technologie sans fil Bluetooth.....	12	Régler le volume.....	23
Connexion d'un téléphone mobile à l'aide du câble de données et d'un support	13	Rechercher manuellement des appareils Bluetooth	23
Installation de la solution confort routier.....	14	Réinitialiser les appareils Bluetooth liés.....	24
Unité mains libres.....	14	Basculer entre le mode mains libres et l'utilisation du téléphone mobile	24
Télécommande.....	15	Précautions d'utilisation et maintenance.....	25
Haut-parleur.....	15		
Microphone.....	16		
Câble d'alimentation.....	16		
Câble de données.....	17		
Câble de rechargement	18		
Test de fonctionnement.....	18		

Pour votre sécurité

Veillez lire ces instructions simples. Il peut être dangereux voire illégal de ne pas respecter ces règles. Vous trouverez de plus amples informations dans ce manuel d'utilisation.

Gardez les micros cartes SIM et les accessoires hors de portée des enfants.



LA SECURITE ROUTIERE AVANT TOUT

N'oubliez pas que la sécurité au niveau de la conduite d'un véhicule requiert toute l'attention de l'automobiliste. Servez-vous de votre solution confort routier en voiture uniquement si la circulation permet une utilisation sûre et veillez à bien respecter la législation locale en vigueur concernant l'utilisation des téléphones mobiles dans un véhicule.



INTERFERENCES

Tous les téléphones sans fil peuvent recevoir des interférences qui risquent d'avoir une incidence sur leurs performances.



INSTALLATION ET REPARATION PAR LE PERSONNEL HABILITÉ

L'installation et la réparation de votre équipement téléphonique doivent être effectuées uniquement par le personnel habilité.



CONNEXION A D'AUTRES APPAREILS

En cas de connexion à un autre appareil, consultez le manuel d'utilisation de ce dernier pour en savoir plus sur les instructions relatives à la sécurité. Ne connectez pas de produits incompatibles.

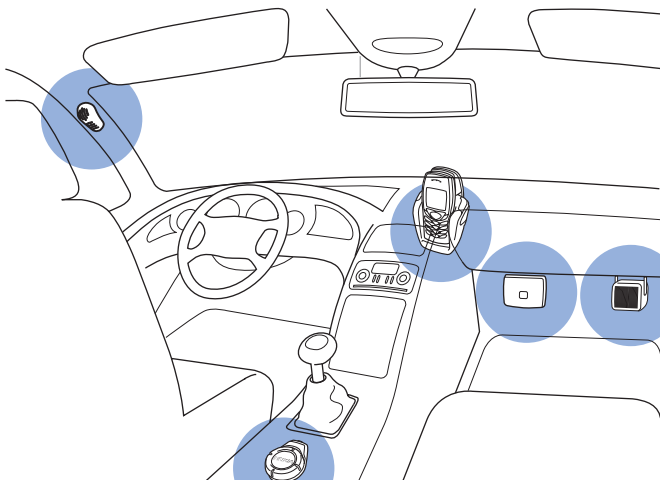


REMPACEMENT DES FUSIBLES

Remplacez les fusibles endommagés par des fusibles de type et de taille identiques à ceux d'origine. N'utilisez jamais de fusibles d'un indice supérieur !

Introduction

■ Votre solution confort routier CK-7W de Nokia



Installation de l'équipement de la solution confort routier dans l'habitacle

La solution confort routier de Nokia a été conçue pour une installation dans les véhicules afin de permettre un fonctionnement mains libres des téléphones mobiles et l'utilisation de fonctions téléphoniques individuelles.

L'accent a été mis sur une installation rapide et facile. Un téléphone mobile peut être relié à la solution confort routier de l'une des deux manières suivantes : avec un support en option et un câble ou à l'aide d'une connexion sans fil Bluetooth.

Dans certains pays, l'utilisation de la solution confort routier peut être restreinte par la législation en vigueur. Veuillez observer les règlements et les instructions applicables.

■ Technologie sans fil Bluetooth

La technologie sans fil Bluetooth est une norme internationale relative aux communications sans fil à courte distance. Elle vous permet d'établir une connexion sans fil dans un rayon de 10 mètres entre votre solution confort routier et un appareil compatible.

La solution confort routier est conçue pour être utilisée avec tout téléphone mobile prenant en charge le mode Mains libres Bluetooth (Bluetooth HFP).

La connexion sans fil établie entre les appareils compatibles à l'aide de la technologie Bluetooth est sans frais pour l'utilisateur. Dans certains pays, des restrictions d'utilisation des appareils Bluetooth peuvent exister. Renseignez-vous auprès des administrations locales légalement compétentes.

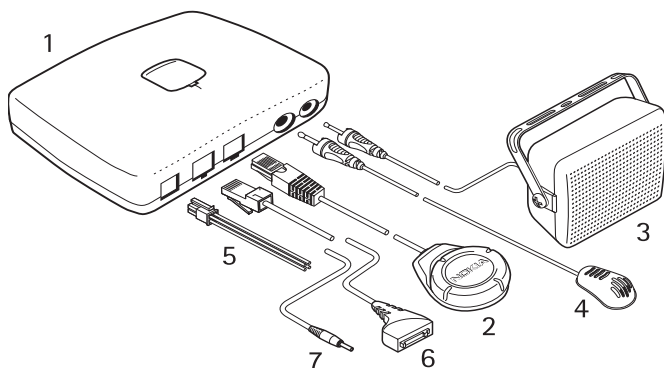
■ Code Bluetooth

La première fois que vous voudrez établir une connexion sans fil avec un appareil compatible à l'aide de la technologie Bluetooth, vous devrez saisir un code pour lier les appareils.

Le code à saisir est le suivant : 0000.

1. Prise en main

■ Présentation



La solution confort routier comprend les composants représentés ci-dessus.

- 1. Unité mains libres HF-5 avec plaque de fixation MK-2
- 2. Télécommande CU-7
- 3. Haut-parleur HFS-12
- 4. Microphone MP-2
- 5. Câble d'alimentation PCU-4
- 6. Câble de données CA-27
- 7. Câble de rechargement CA-116

■ Utilisation des accessoires

Selon la configuration, une série d'accessoires en option est disponible pour vous permettre d'étendre votre solution confort routier. Avant de commencer toute installation, consultez un technicien pour en savoir plus sur les accessoires répondant le mieux à vos besoins. N'utilisez que des accessoires agréés. Vérifiez que seuls des produits compatibles sont connectés à votre solution confort routier.

Support

Vous devez utiliser un support de téléphone mobile compatible si votre téléphone mobile doit être connecté directement à l'unité mains libres à l'aide du câble de données.

Coupleur d'antenne

Un coupleur d'antenne est requis pour connecter une antenne extérieure. Une gamme de coupleurs d'antenne est disponible sur le marché pour les téléphones mobiles et les supports. Un coupleur d'antenne améliore la réception du téléphone mobile à l'intérieur du véhicule.

Antenne GSM

Une antenne GSM compatible permet d'optimiser les connexions sans fil.

Si vous avez installé une antenne externe, n'oubliez pas que pour respecter la réglementation en matière d'exposition aux fréquences radioélectriques visant les équipements mobiles de transmission par fréquences radioélectriques, il est indispensable de maintenir une distance minimum de 20 cm entre l'antenne et toute personne.

2. Installation

■ Informations relatives à la sécurité

Les directives de base relatives à la sécurité spécifiées ci-après doivent être respectées lors de l'installation de la solution confort routier.



Remarque :

- Seul le personnel habilité peut procéder à la maintenance de la solution confort routier ou à son installation dans un véhicule. Une installation ou une maintenance défectueuse peut s'avérer dangereuse et annuler toute garantie pouvant s'appliquer à l'unité.
- La solution confort routier ne peut être installée que par un technicien de maintenance qualifié utilisant les pièces Nokia agréées fournies dans le coffret de vente. L'utilisateur final ne doit pas oublier que la solution confort routier comprend un équipement technique complexe nécessitant une installation professionnelle à l'aide d'outils spéciaux et d'une grande expertise.
- Notez également que les instructions contenues dans ce manuel d'installation constituent des règles générales qui s'appliquent à l'installation de la solution confort routier dans une automobile. Cependant, en raison de la large gamme de types et de modèles de véhicules disponible sur le marché, ce guide ne peut pas prendre en compte les spécificités techniques de chaque véhicule particulier. Contactez le constructeur de votre véhicule pour en savoir plus sur ce dernier.

- La solution confort routier ne peut être utilisée que dans des véhicules équipés d'un système de mise à la terre négatif de 12 volts. Toute utilisation avec d'autres tensions ou avec une polarité positive endommagera cet équipement.
- N'oubliez pas que les systèmes automobiles modernes comprennent des ordinateurs de bord dans lesquels sont enregistrés les principaux paramètres du véhicule. Une déconnexion incorrecte de la batterie du véhicule risque d'occasionner une perte de données, nécessitant des efforts importants de réinitialisation du système. En cas de doute, contactez votre concessionnaire avant toute installation.
- Ne connectez pas l'équipement de la solution confort routier aux lignes de tension élevée du système d'allumage.
- Tout équipement doit être installé de façon à ne pas gêner la conduite du véhicule.
- Votre technicien de maintenance doit pouvoir vous fournir des informations sur les possibilités d'installer l'équipement dans votre véhicule sans percer de trous.
- Le support doit être fixé au tableau de bord ou à tout autre emplacement de l'habitacle où il est clairement visible pour l'utilisateur et ne gêne pas le contrôle ou la conduite du véhicule. Le clavier doit être facilement accessible pour le conducteur.
- Veillez à ne pas endommager la direction ou les freins ou tout autre système essentiel pour le fonctionnement correct du véhicule lors de l'installation de l'équipement de la solution confort routier. Vérifiez que le déploiement de l'airbag n'est pas entravé de quelque manière que ce soit.

- Ne fumez pas lorsque vous travaillez sur un véhicule. Assurez-vous qu'il n'y a aucune source de chaleur ni aucune flamme à proximité du véhicule.
- Veillez à ne pas endommager les circuits électriques, d'alimentation en carburant ou de freinage, ainsi que le système de sécurité du véhicule pendant l'installation.
- Les signaux de fréquences radioélectriques peuvent affecter les systèmes électroniques mal installés ou insuffisamment protégés dans les véhicules (par exemple, les systèmes électroniques à injection, de freinage antidérapant, de régulation de vitesse ou les systèmes à airbag). Si vous observez le moindre dysfonctionnement ou changement dans le fonctionnement de l'un de ces systèmes, contactez votre concessionnaire.
- Vérifiez que les câbles ne subissent aucune contrainte mécanique (ne les placez pas sous les sièges ou contre des bords tranchants, par exemple).

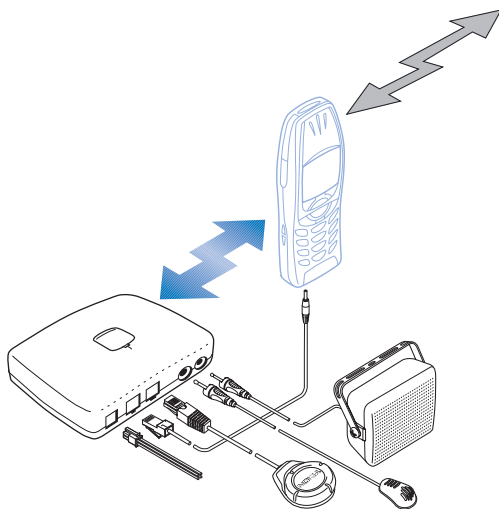
■ Configuration

En principe, la solution confort routier offre deux configurations de base pour l'installation :

Connexion d'un téléphone mobile à l'aide de la technologie sans fil Bluetooth

Pour pouvoir établir une connexion entre un téléphone mobile compatible et une unité mains libres, il faut d'abord lier les deux appareils.

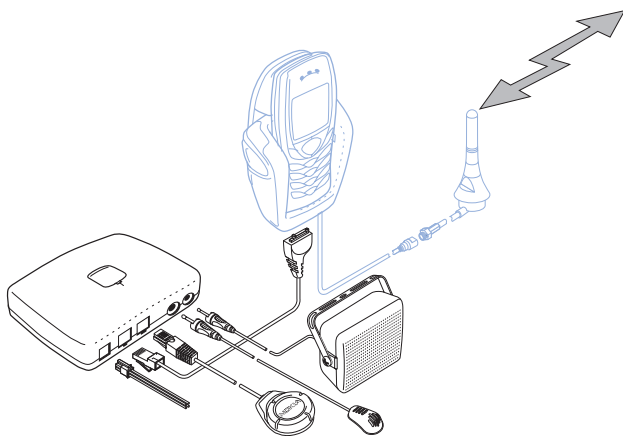
Un téléphone mobile compatible prenant en charge la technologie sans fil Bluetooth est requis pour cette configuration.



Connexion d'un téléphone mobile à l'aide du câble de données et d'un support

Une fois connecté à l'aide d'un câble de données, le téléphone mobile compatible est prêt à fonctionner avec la solution confort routier lorsqu'il est placé dans le support.

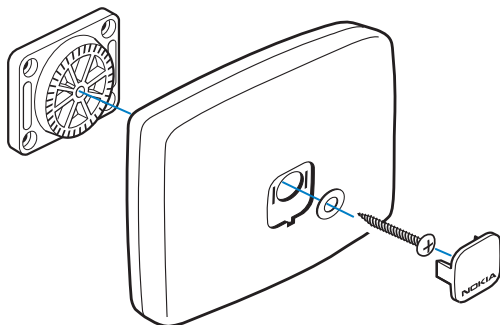
Selon votre téléphone mobile et votre équipement de véhicule, des accessoires tels qu'un support, un coupleur d'antenne ou une antenne externe peuvent être requis. Les éléments illustrés en bleu ci-dessous sont disponibles séparément.



■ Installation de la solution confort routier

Reportez-vous à "Introduction", page 5 pour obtenir un exemple d'installation de l'équipement de la solution confort routier.

Unité mains libres



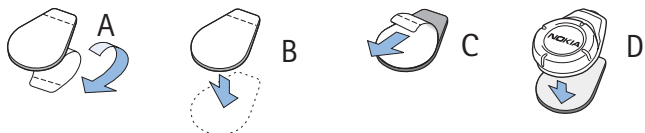
Lors de l'installation de l'unité mains libres, assurez-vous que les câbles du microphone et du haut-parleur atteignent bien les endroits où vous voulez installer ces composants.

Veillez à ne pas installer l'unité mains libres à l'intérieur d'un boîtier métallique fermé ou dans un emplacement du véhicule inaccessible aux fréquences radioélectriques, ce qui risquerait d'empêcher l'utilisation de la fonction Bluetooth.

Pour installer l'unité, fixez d'abord la plaque de fixation fournie avec la solution confort routier, puis fixez l'unité mains libres à l'aide de la vis fournie avec celle-ci. Enfin, insérez le capot sur lequel figure le logo Nokia dans l'emplacement prévu à cet effet et appuyez dessus pour le fixer.

Télécommande

La télécommande doit être placée de manière à être facilement accessible à l'utilisateur. Assurez-vous toutefois qu'elle est placée de manière à permettre l'installation du câble de connexion dans l'unité mains libres. La télécommande peut être installée de manière appropriée sur la console située entre les sièges avant.



Pour installer la télécommande, utilisez la bande autocollante fournie. Séparez-en d'abord les deux parties. Fixez en premier la bande à bouclettes : retirez la feuille de protection de la partie adhésive (A) et fixez la bande à l'emplacement souhaité dans votre véhicule (B). Assurez-vous que la surface sur laquelle vous voulez fixer l'autocollant est bien sèche et n'est pas poussiéreuse.

Fixez ensuite la bande à crochets : retirez la feuille de protection de la partie adhésive (C) et fixez la bande sous la télécommande.

Pressez fortement la télécommande (D) sur la bande à bouclettes fixée sur le véhicule.

Haut-parleur

Pour garantir une bonne qualité acoustique, installez le haut-parleur de façon à ce qu'il soit orienté vers l'utilisateur. Nous vous recommandons d'installer le haut-parleur à une distance minimum de 1 mètre du microphone afin d'éviter le retour.

La solution confort routier permet aussi la connexion à un système autoradio compatible. Si vous voulez utiliser votre autoradio avec la solution confort routier pour la sortie audio, contactez votre technicien de maintenance.

Connectez le haut-parleur ou un autoradio compatible à la sortie "SPEAKER".

Microphone

Sélectionnez avec soin l'emplacement d'installation du microphone pour améliorer la qualité de la transmission vocale.

Installez le microphone à environ 30 cm de la tête du conducteur et placez-le de façon à ce qu'il soit orienté vers sa bouche. L'expérience a montré qu'il est préférable de le placer à proximité du rétroviseur intérieur ou du pare-soleil. Nous vous recommandons de maintenir le microphone à une distance minimum de 1 mètre du haut-parleur de la solution confort routier afin d'éviter le retour.

Veillez à installer le microphone de façon à ne pas l'exposer aux courants d'air. Ne placez pas les câbles du microphone dans les systèmes de chauffage, de ventilation ou d'alimentation électrique. Utilisez le ruban adhésif double-face fourni pour fixer le microphone afin d'éviter de transmettre les bruits de la carrosserie à l'intérieur du véhicule.

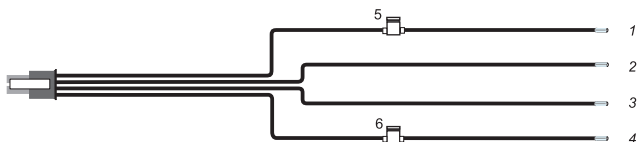
Insérez la fiche dans la prise "MIC" de l'unité mains libres et tournez-la dans le sens des aiguilles d'une montre pour la fixer correctement.



Remarque : L'utilisation d'un microphone autre que celui fourni avec la solution confort routier (MP-2) risque d'avoir une incidence sur la qualité de transmission.

Câble d'alimentation

Les fils qui constituent le faisceau de câbles doivent être connectés conformément au schéma de câblage.



- Connectez le fil noir à la prise de terre du véhicule (GND).
- Connectez le fil jaune au connecteur MUTE de l'autoradio.

Si l'autoradio ne dispose pas d'un tel connecteur, cette ligne peut rester non connectée. Dans ce cas, votre autoradio ne sera pas coupé automatiquement pendant un appel.

Vous pouvez utiliser un relais supplémentaire pour permettre la coupure de l'autoradio. Lorsque vous acceptez un appel, la solution confort routier fait basculer la ligne jaune (MUTE) sur la terre, ce qui coupe l'autoradio. A la fin de l'appel, la ligne jaune est séparée de la terre et l'autoradio est à nouveau en fonctionnement.

- Connectez le fil bleu à la ligne IGNS du véhicule avec le fusible 1 A fourni.

Certains véhicules ne disposent pas d'un connecteur IGNS. Cette ligne n'est pas requise pour l'utilisation de la solution confort routier ;

le fil bleu peut rester non connecté. Dans ce cas, cependant, la solution confort routier n'est pas automatiquement désactivée lorsque le contact est éteint. Pour prévenir tout risque de décharge accidentelle de la batterie de la voiture, la solution confort routier est automatiquement désactivée au bout de deux minutes, sauf si le téléphone mobile est connecté à l'aide de la technologie sans fil Bluetooth ou du câble de données.

- Connectez le fil rouge à la borne positive de la batterie 12 V du véhicule à l'aide du fusible 2 A fourni.

La fiche à quatre broches du câble d'alimentation est branchée dans le port "DC" de l'unité mains libres.

Câble de données

Le câble de données relie l'unité mains libres à un téléphone portable compatible, c'est-à-dire via le support.

Branchez une extrémité du câble dans la prise "PHONE" de l'unité mains libres et l'autre extrémité dans le support.

Si la solution confort routier doit être utilisée uniquement avec la technologie sans fil Bluetooth, il n'est pas nécessaire de brancher le câble de données.

Câble de rechargement

Le câble de rechargement vous permet de recharger un téléphone mobile compatible connecté à la solution confort routier à l'aide de la technologie sans fil Bluetooth.

Le câble de rechargement peut être utilisé avec les appareils Nokia compatibles disposant d'un connecteur de chargeur de 2,0 mm.

■ Test de fonctionnement

Une fois votre solution confort routier installée, vous devez vérifier si elle fonctionne correctement. Lors du test de fonctionnement de votre équipement, vérifiez également qu'il a été installé de façon à ne jamais gêner la conduite du véhicule.

3. Mise en service de la solution confort routier

Un téléphone mobile compatible peut être relié à la solution confort routier de l'une des deux manières suivantes : à l'aide d'une connexion sans fil Bluetooth ou d'un support compatible avec câble.

■ Connexion d'un téléphone mobile à l'aide de la technologie sans fil Bluetooth

La première fois que vous établissez une liaison sans fil avec votre solution confort routier à l'aide de la technologie Bluetooth, vous devez lier l'unité mains libres avec le téléphone mobile compatible que vous utilisez. Il n'est nécessaire de le faire qu'une fois : par la suite, les appareils se reconnaîtront mutuellement et établiront la liaison automatiquement.



Remarque : Si vous voulez établir une connexion à l'aide de la technologie sans fil Bluetooth, assurez-vous qu'aucun téléphone mobile n'est inséré dans le support.

Liaison à l'aide d'un code Bluetooth

1. Assurez-vous que le téléphone mobile est sous tension et que la batterie est chargée.
2. Allumez la solution confort routier. Pour plus d'informations, voir "Mise sous/hors tension de la solution confort routier", page 22.
3. Ouvrez le menu Bluetooth du téléphone mobile et activez la fonction Bluetooth.
4. Réglez les paramètres requis sur le téléphone mobile pour activer une recherche des appareils Bluetooth dans la zone considérée. Pour plus d'informations sur les paramètres requis sur votre téléphone mobile, consultez le manuel d'utilisation approprié.
5. Sélectionnez la solution confort routier dans la liste des appareils Bluetooth détectés.
6. Lorsque cela vous est demandé, saisissez le code Bluetooth 0000.

7. Le téléphone mobile est désormais lié à la solution confort routier et prêt à fonctionner.



Remarque : La solution confort routier ne peut établir une connexion sans fil Bluetooth qu'avec un téléphone mobile compatible. Par conséquent, vous devrez peut-être terminer ou interrompre une connexion sans fil Bluetooth en cours.

Liaison automatique avec un téléphone mobile compatible

1. Réglez les paramètres appropriés du téléphone mobile afin de le lier à votre solution confort routier sans que soit nécessaire une acceptation ou une autorisation particulière. Pour plus d'informations sur les paramètres requis sur votre téléphone mobile, consultez le manuel d'utilisation approprié.
2. Allumez la solution confort routier.
3. La solution confort routier lance alors une recherche automatique de 30 secondes des téléphones mobiles ayant été précédemment liés avec celle-ci à l'aide du code Bluetooth. La solution confort routier se lie avec le dernier téléphone mobile avec lequel elle a été liée. Lorsque la recherche Bluetooth est active, elle est signalée par le clignotement du voyant de la télécommande.

■ Connexion d'un téléphone mobile à l'aide du câble de données

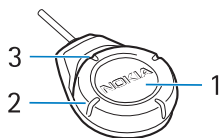
Si vous utilisez ce type de connexion, le téléphone mobile est prêt à être utilisé avec la solution confort routier lorsqu'il est placé dans le support ; il est inutile de lier les appareils.

Si un téléphone mobile est inséré dans un support relié à la solution confort routier via le câble de données, ce téléphone est l'appareil actif et vous ne pourrez pas établir de connexion avec un appareil via la technologie sans fil Bluetooth. L'insertion d'un téléphone mobile en cours de connexion à l'aide de la technologie sans fil Bluetooth dans un support relié à la solution confort routier mettra fin automatiquement à la connexion sans fil Bluetooth.

4. Fonctionnement

La solution confort routier peut être contrôlée à l'aide de la télécommande ou utilisée à l'aide du clavier d'un téléphone mobile compatible.

■ Télécommande



1. La télécommande peut être utilisée comme indiqué ci-dessous :

- Appuyez sur le bouton
- Maintenez-le enfoncé (environ 1 seconde)
- Appuyez deux fois brièvement sur le bouton
- Maintenez-le enfoncé plus longtemps (plus de 10 secondes)

2. La bague peut être utilisée comme indiqué ci-dessous :

- Tournez-la vers la gauche
- Tournez-la vers la droite

3. Le voyant comporte trois états :

- Activé
- Clignotant
- Désactivé

■ Mise sous/hors tension de la solution confort routier

Lorsque vous allumez le contact de votre véhicule, vous mettez automatiquement sous tension la solution confort routier. Le voyant s'allume et indique que la solution confort routier est activée.

Lorsque vous éteignez le contact de votre véhicule, vous désactivez la solution confort routier et le voyant s'éteint.

Si la solution confort routier a été installée sans connexion du câble de contact (IGNS), vous pouvez, pour mettre la solution confort routier sous tension, appuyer brièvement sur le bouton de la télécommande ou insérer un téléphone mobile compatible dans le support, le cas échéant.



Remarque : Si la solution confort routier a été installée sans le câble IGNS, lorsqu'elle est sous tension, elle reste activée tant que le téléphone mobile compatible se trouve dans le support.

S'il n'y a aucune connexion avec un téléphone mobile, la solution confort routier se met hors tension au bout de 2 minutes.

■ Utilisation de la solution confort routier

Vous pouvez utiliser la télécommande pour accéder aux fonctions téléphoniques suivantes :

Accepter un appel

Pour accepter un appel entrant, appuyez sur le bouton.

Interrompre un appel

Pour mettre fin à un appel en cours, appuyez sur le bouton.

Rejeter un appel

Si vous ne voulez pas accepter un appel, maintenez le bouton enfoncé.

Appeler

Sélectionnez l'entrée désirée dans le répertoire du téléphone mobile ou saisissez le numéro désiré sur votre téléphone mobile.

Recomposer un numéro

Pour recomposer un numéro récemment appelé, appuyez deux fois brièvement sur le bouton.

Reconnaissance vocale

Vous pouvez utiliser les identificateurs vocaux que vous avez enregistrés dans votre téléphone mobile :

1. Pour commencer la numérotation vocale, maintenez le bouton enfoncé jusqu'à l'émission d'une tonalité.
2. Prononcez l'identificateur vocal.
3. Le téléphone mobile rejoue l'identificateur enregistré et compose le numéro correspondant.

Pour des informations plus détaillées sur la numérotation vocale, consultez le manuel d'utilisation de votre téléphone mobile.



Remarque : Certains téléphones mobiles peuvent ne pas prendre en charge toutes les fonctions décrites dans ce manuel d'utilisation.

Régler le volume

Pour régler le volume du haut-parleur, tournez la bague.

Rechercher manuellement des appareils Bluetooth

Si vous n'avez établi aucune connexion avec un téléphone mobile, le voyant est éteint et vous pouvez lancer une recherche manuelle des téléphones mobiles qui prennent en charge la technologie sans fil Bluetooth.

Pour activer la fonction de recherche Bluetooth dans la solution confort routier, maintenez le bouton enfoncé jusqu'à la fin de la recherche.

Si la recherche des appareils Bluetooth est activée, le voyant commence à clignoter.

Réinitialiser les appareils Bluetooth liés

La solution confort routier enregistre les 7 derniers appareils Bluetooth auxquels elle a été liée.

La liste des appareils Bluetooth liés peut être effacée. Pour que la liste puisse être effacée, la solution confort routier doit être mise préalablement hors tension (le voyant s'éteint) :

Maintenez le bouton enfoncé jusqu'à ce qu'un signal indique que la liste a été effacée.

Basculer entre le mode mains libres et l'utilisation du téléphone mobile

- Si vous avez connecté un téléphone mobile compatible à la solution confort routier à l'aide d'un câble de données, retirez le téléphone du support pour passer du mode mains libres à l'utilisation du téléphone mobile.
- Pour revenir au mode mains libres, remettez le téléphone mobile dans le support. Le téléphone mobile est à présent utilisé en mode mains libres via la solution confort routier.
- Si vous avez connecté un téléphone mobile compatible à la solution confort routier à l'aide de la technologie Bluetooth, vous pouvez transférer l'appel en cours de la solution confort routier au téléphone mobile, et vice versa. Maintenez enfoncé le bouton ou utilisez la fonction correspondante sur votre téléphone mobile.

Précautions d'utilisation et maintenance

Votre solution confort routier est un produit de conception et d'élaboration de haute technologie et doit être manipulée avec précaution.

Les suggestions suivantes vous permettront de remplir toutes les conditions de garantie et d'exploiter ce produit pendant des années.

- Gardez tous les accessoires hors de portée des enfants.
- Maintenez la solution confort routier au sec. L'eau de pluie, l'humidité et les liquides contiennent des minéraux susceptibles de détériorer les circuits électroniques.
- N'utilisez pas ou ne stockez pas votre solution confort routier dans un endroit poussiéreux ou sale. Ses composants risquent de se détériorer.
- N'essayez pas d'ouvrir la solution confort routier. Une manipulation inappropriée risque de l'endommager.
- N'utilisez pas de produits chimiques durs, de solvants ou de détergents puissants pour nettoyer la solution confort routier ou la télécommande.
- Ne peignez pas la solution confort routier ou la télécommande. La peinture risque d'encrasser ses composants et d'en empêcher le fonctionnement correct.

Si la solution confort routier ou la télécommande ne fonctionnent pas correctement, portez la pièce défectueuse au service de maintenance habilité le plus proche. Ce service vous conseillera et, si nécessaire, prendra les dispositions appropriées.