

*Le manuel d'utilisation sous forme électronique a été mis en circulation conformément au
"Termes et conditions des manuels d'utilisation Nokia 7 juin 1998" ("Nokia User's Guides
Terms and Conditions, 7th June, 1998".)*

Manuel d'utilisation du kit oreillette sans fil (HDW-2)

9355261

Édition 1

DECLARATION DE CONFORMITE

Nous, NOKIA CORPORATION, déclarons sous notre seule responsabilité la conformité du produit HDW-2 aux dispositions de la directive européenne 1999/5/CE.

La déclaration de conformité peut être consultée à l'adresse suivante:
http://www.nokia.com/phones/declaration_of_conformity/.

Copyright © 2002-2003 Nokia. Tous droits réservés.

La reproduction, le transfert, la distribution ou le stockage d'une partie ou de la totalité du contenu de ce document, sous quelque forme que ce soit, sans l'autorisation écrite préalable de Nokia est interdite.

Nokia est une marque déposée de Nokia Corporation. Les autres noms de produits et de sociétés mentionnés dans ce document peuvent être des marques commerciales ou des noms de marques de leurs détenteurs respectifs.

Nokia applique une méthode de développement continu. Par conséquent, Nokia se réserve le droit d'apporter des changements et des améliorations à tout produit décrit dans ce document, sans aucun préavis.

Nokia ne peut en aucun cas être tenue pour responsable de toute perte de données ou de revenu, ainsi que de tout dommage particulier, incident, consécutif ou indirect.

Le contenu de ce document est fourni "en l'état". A l'exception des lois obligatoires applicables, aucune garantie sous quelque forme que ce soit, explicite ou implicite, y compris, mais sans s'y limiter, les garanties implicites d'aptitude à la commercialisation et d'adéquation à un usage particulier, n'est accordée quant à la précision, à la fiabilité ou au contenu du document. Nokia se réserve le droit de réviser ce document ou de le retirer à n'importe quel moment sans préavis.

Pour vous assurer de la disponibilité des produits, qui peut varier en fonction des régions, contactez votre revendeur Nokia le plus proche.

Sommaire

1. Introduction	5
Technologie sans fil Bluetooth	5
Chargeurs et batteries.....	6
Carte contenue dans le coffret.....	7
2. Prise en main	8
Présentation	8
Charger la batterie.....	9
Quand le niveau de charge de la batterie est faible.....	10
Remplacer la batterie	10
Allumer ou éteindre le kit oreillette.....	12
Première utilisation du kit oreillette.....	12
Ajuster le kit oreillette à votre oreille.....	14
Placer le kit oreillette sur l'oreille.....	15
Dépannage.....	16
3. Utiliser le kit oreillette	17
Connecter à votre téléphone le kit oreillette appairé.....	17
Passer un appel	18
Reconnaissance vocale	18
Recomposer le dernier numéro composé.....	19
Répondre à un appel.....	19
Terminer un appel.....	19
Rejeter un appel.....	19
Décrochage automatique.....	19
Régler le volume de l'écouteur	20

Faire basculer l'appel du téléphone au kit oreillette.....	20
Déconnecter le kit oreillette du téléphone	20
Reconnecter à votre téléphone le kit oreillette appairé	21
Utiliser le kit oreillette avec plusieurs téléphones.....	21
Utiliser le kit oreillette avec plusieurs téléphones appairés	21
Réinitialiser le kit oreillette	22
4. Informations sur la batterie.....	23
Précautions d'utilisation et maintenance.....	25

1. Introduction

Le kit oreillette sans fil HDW-2 peut être connecté, sans aucun câble, à un téléphone compatible prenant en charge la technologie sans fil Bluetooth. Cela vous donne la possibilité de recevoir et de passer des appels en toute liberté, lors de vos déplacements ou au bureau.

Lisez ce manuel attentivement avant d'utiliser le kit oreillette. Des informations plus détaillées vous sont fournies dans le manuel d'utilisation de votre téléphone. N'utilisez pas le présent manuel, fourni avec votre kit oreillette sans fil (HDW-2), à la place du manuel d'utilisation de votre téléphone ; ce dernier contient des informations importantes relatives à la sécurité et à la maintenance.

■ Technologie sans fil Bluetooth

Étant donné que les appareils Bluetooth communiquent par ondes radio, il n'est pas nécessaire que votre téléphone et votre kit oreillette Bluetooth soient positionnés l'un en face de l'autre. Il suffit simplement que la distance qui les sépare soit inférieure à 10 mètres. Toutefois, notez que la connexion peut être soumise à des interférences liées à des obstacles, tels que les murs, ou à d'autres équipements électroniques.

Le kit oreillette est spécialement conçu pour les téléphones Nokia prenant en charge la technologie sans fil Bluetooth. Il peut, toutefois, être utilisé avec tout appareil compatible Bluetooth prenant en charge le mode Mains libres ou le mode

Kit oreillette. (Ici, « mode » signifie un jeu de commandes Bluetooth utilisé par votre téléphone pour contrôler le kit oreillette.)

Le kit oreillette offre les meilleures performances lorsqu'il est utilisé avec un téléphone Nokia compatible. Si vous l'utilisez avec un téléphone d'un autre fabricant, toutes les fonctions décrites dans ce manuel ne seront pas forcément disponibles.

Dans certains pays, il peut exister certaines restrictions d'utilisation applicables aux appareils Bluetooth. Renseignez-vous auprès des autorités locales compétentes.

■ Chargeurs et batteries

Vérifiez le numéro de modèle du chargeur avant de l'utiliser avec cet appareil. Le kit oreillette sans fil HDW-2 est conçu pour être utilisé avec les chargeurs suivants : ACP-8, ACP-9 et ACP-12.



Attention: Utilisez uniquement des batteries et des chargeurs agréés par Nokia et conçus pour ce modèle d'accessoire spécifique. L'utilisation d'appareils d'un autre type annule toute autorisation ou garantie s'appliquant à cet accessoire et peut revêtir un caractère dangereux.

Pour vous procurer des batteries et des chargeurs agréés, veuillez vous adresser à votre revendeur local.

Lorsque vous débranchez un accessoire, déconnectez-le par la fiche et non par le cordon.

■ Carte contenue dans le coffret

Sur cette carte figure la clé d'authentification Bluetooth nécessaire pour l'appairage entre votre téléphone et le kit oreillette. Conservez-la en lieu sûr.

Pour savoir comment utiliser cette clé, reportez-vous à la section [Première utilisation du kit oreillette](#), à la page 12.

2. Prise en main

■ Présentation

Le kit oreillette comprend les éléments suivants :

1 – Touche Marche/ Arrêt : Allume/éteint le kit oreillette.

2 – Touche Décrocher/ Raccrocher : Permet de prendre un appel ou d'y mettre fin. Cette touche sert également à la numérotation vocale, à recomposer un numéro et à faire basculer l'appel du kit oreillette vers le téléphone, et inversement.

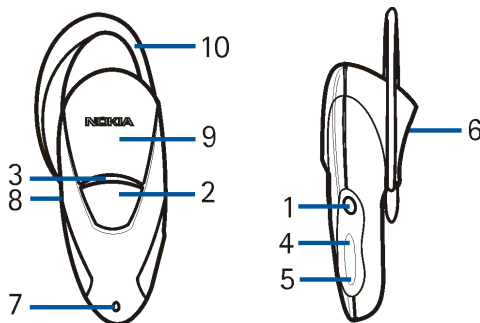
3 – Témoin lumineux : Affiche l'état courant du kit oreillette.

4 – Augmenter le volume : Augmente le volume de l'écouteur pendant un appel.

5 – Réduire le volume : Réduit le volume de l'écouteur pendant un appel.

6 – Écouteur : Retransmet la voix de votre correspondant.

7 – Microphone : Capte votre voix.



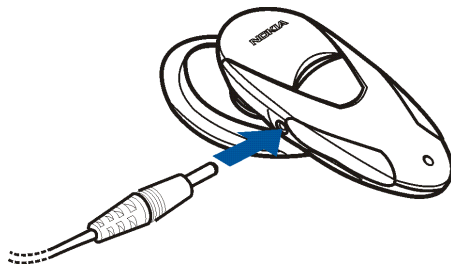
- 8 – Connecteur du chargeur
- 9 – Couverture du compartiment de la batterie
- 10 – Oreillette

■ Charger la batterie

Le kit oreillette est équipé d'une batterie NiMH rechargeable. Si vous devez la remplacer, vous pouvez vous en procurer une neuve auprès du revendeur agréé le plus proche.

Pour charger la batterie :

1. Raccordez le cordon du chargeur au kit oreillette. Pour obtenir la liste des chargeurs compatibles, reportez-vous à la section [Chargeurs et batteries](#), à la page 6.



2. Connectez le chargeur à une prise secteur murale. Lorsque le témoin lumineux est rouge, cela indique que le chargement est en cours. Le chargement complet de la batterie dure entre 1 et 2 heures, selon le chargeur.
3. Lorsque la batterie est en pleine charge, le témoin lumineux est vert. Débranchez le chargeur de la prise murale et du kit oreillette.

Quand le niveau de charge de la batterie est faible

La batterie, lorsqu'elle est en pleine charge, permet une utilisation pouvant aller jusqu'à 3 heures en communication et 60 heures en veille. (En mode veille, le kit oreillette est allumé mais sans aucun appel en cours.)

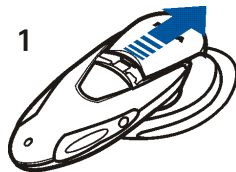
Lorsque la batterie est pratiquement déchargée, le kit oreillette émet un bip. Rechargez-la en suivant la procédure ci-dessus.

■ Remplacer la batterie

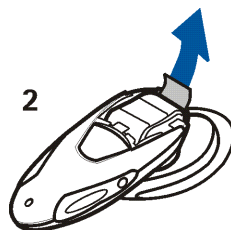
Lorsque la durée de fonctionnement est sensiblement plus courte que la normale, cela signifie qu'il est temps d'acheter une nouvelle batterie.

Pour remplacer la batterie :

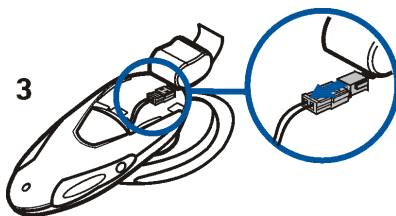
1. Ouvrez le compartiment de la batterie en faisant glisser délicatement le couvercle vers l'arrière (1).



2. Tirez sur la languette pour retirer la batterie (2).

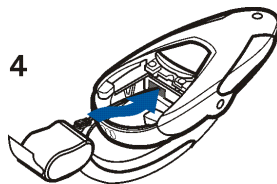


3. Débranchez la batterie du connecteur (3).

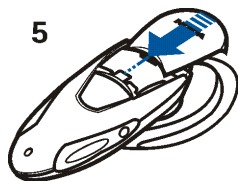


4. Branchez la batterie neuve au connecteur.

5. Remplacez le connecteur dans l'espace qui lui est réservé et remettez la batterie en place (4).



6. Fermez le couvercle du compartiment de la batterie en vous assurant qu'il est correctement positionné (5).



■ Allumer ou éteindre le kit oreillette

Pour l'allumer : Maintenez la touche **Marche/Arrêt** enfoncée pendant 2 secondes. Le kit oreillette émet un bip et le témoin lumineux vert se met à clignoter. Il continue à clignoter tant que le kit oreillette n'est pas connecté à votre téléphone, pendant 5 minutes. Si la connexion au téléphone ne s'établit pas pendant ce laps de temps, le kit oreillette s'éteint.

Pour l'éteindre : Maintenez la touche **Marche/Arrêt** enfoncée pendant 2 secondes. Le kit oreillette émet un bip et le témoin lumineux rouge s'allume pendant un court instant.

■ Première utilisation du kit oreillette

1. Vérifiez que votre téléphone est allumé.
2. Allumez le kit oreillette.
3. Dans le menu Bluetooth de votre téléphone, vérifiez que la fonction Bluetooth est activée.

4. Sélectionnez le sous-menu vous permettant de configurer le téléphone de telle sorte qu'il puisse détecter les appareils Bluetooth, puis démarrez la fonction de détection.

Le téléphone recherche tous les appareils Bluetooth dans un rayon de 10 mètres et les affiche sous forme de liste.

5. Sélectionnez le kit oreillette dans la liste.
6. Saisissez la clé permettant l'appairage et la connexion du kit oreillette et du téléphone. Cette clé figure sur la carte fournie dans le coffret du kit oreillette.

Une fois la clé saisie, votre téléphone devient le « téléphone par défaut » du kit oreillette, si ce dernier n'a pas été précédemment appairé à un autre téléphone. Voir aussi [Utiliser le kit oreillette avec plusieurs téléphones](#), à la page 21.

Le kit oreillette émet un bip et son nom s'affiche dans le menu du téléphone contenant la liste des appareils Bluetooth actuellement appairés à votre téléphone.

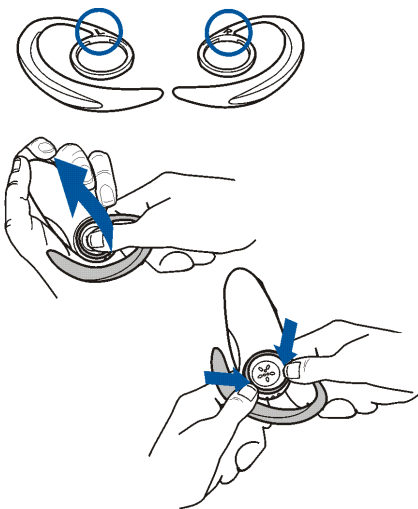
7. Vous pouvez maintenant utiliser le kit oreillette (voir la page 17).

■ Ajuster le kit oreillette à votre oreille

Le kit oreillette peut être porté indifféremment sur l'une ou l'autre oreille.

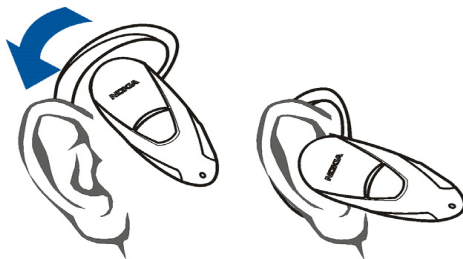
Le coffret contient deux oreillettes de taille différente. Pour un confort optimal, choisissez celle qui vous convient le mieux.

Pour modifier l'orientation de l'écouteur, détachez l'oreillette de la partie principale du kit, comme indiqué sur la figure ci-dessous, et remettez-la en place en respectant les indications (L/R) figurant sur l'oreillette (L correspond à l'oreille gauche et R correspond à l'oreille droite.) Par exemple, si vous voyez la lettre R, cela signifie que le kit oreillette se porte sur l'oreille droite.



■ Placer le kit oreillette sur l'oreille

Faites glisser délicatement l'oreillette derrière votre oreille, comme indiqué sur la figure ci-dessous :



■ Dépannage

Si vous n'arrivez pas à connecter le kit oreillette à votre téléphone, procédez comme suit :

- Vérifiez que le kit oreillette est allumé et appairé à votre téléphone.
- Vérifiez que la fonction Bluetooth est activée sur votre téléphone.
- Vérifiez que le kit oreillette se trouve dans un rayon de 10 mètres par rapport au téléphone et qu'aucun obstacle, tel qu'un mur, ou qu'aucun autre équipement électronique entre le téléphone et le kit n'entrave la connexion.
- La liste des informations d'appairage du kit oreillette est peut-être saturée. Le kit oreillette peut stocker les informations relatives à 8 téléphones au maximum à la fois. Si la liste est pleine, rétablissez le paramétrage initial du kit oreillette (voir la page 22).
- Si vous n'obtenez aucun résultat, retirez la batterie pendant un court instant.

3. Utiliser le kit oreillette

Avant d'utiliser le kit oreillette, assurez-vous que les conditions suivantes sont réalisées :

- Le kit oreillette est appairé et connecté à votre téléphone. Pour plus d'informations sur l'appairage du kit oreillette, reportez-vous à la section [Première utilisation du kit oreillette](#), à la page 12. Pour plus d'informations sur la connexion du kit oreillette, reportez-vous à la section [Connecter à votre téléphone le kit oreillette appairé](#) ci-après.
- La fonction Bluetooth du téléphone est activée (voir le manuel d'utilisation de votre téléphone).
- Le kit oreillette est allumé (reportez-vous à la section [Allumer ou éteindre le kit oreillette](#), à la page 12).
- Le kit oreillette se trouve dans un rayon de 10 mètres par rapport au téléphone.
- Aucun obstacle, tel qu'un mur, et aucun autre équipement électronique placé entre le téléphone et le kit, n'entrave la connexion.

Pour plus d'informations sur l'utilisation du kit oreillette avec plusieurs téléphones, voir la page 21.

■ Connecter à votre téléphone le kit oreillette appairé

Le kit oreillette se déconnecte du téléphone, par exemple au moment où le kit est éteint.

Pour connecter le kit oreillette à votre téléphone, allumez le kit ou établissez la connexion dans le menu Bluetooth du téléphone.

Notez que la mise en marche du kit oreillette n'établit automatiquement la connexion que si vous configurez le téléphone de telle sorte qu'il accepte les demandes de connexion Bluetooth sans votre autorisation. Pour ce faire, sur les téléphones Nokia, modifiez dans le menu Bluetooth les paramètres des périphériques apparés.

Pour plus d'informations sur la déconnexion du kit oreillette, voir la page 20.

■ Passer un appel

Lorsque le kit oreillette est connecté à votre téléphone, effectuez votre appel normalement avec le téléphone.

■ Reconnaissance vocale

Si aucun appel n'est en cours, maintenez la touche **Décrocher/Raccrocher** enfoncée jusqu'à ce que vous entendiez le signal indiquant que vous pouvez prononcer l'identificateur vocal. Prononcez l'identificateur vocal. Le téléphone répète l'identificateur enregistré et compose le numéro associé.

Vous pouvez également activer la numérotation vocale sur votre téléphone. Pour plus d'informations sur la numérotation vocale, consultez le manuel d'utilisation de votre téléphone. Notez que cette fonctionnalité est disponible uniquement si votre téléphone prend en charge la numérotation vocale.

■ Recomposer le dernier numéro composé

Appuyez brièvement deux fois sur la touche **Décrocher/Raccrocher** si aucun appel n'est en cours.

■ Répondre à un appel

Pour répondre à un appel, appuyez sur la touche **Décrocher/Raccrocher**.

Vous pouvez également répondre à l'appel normalement à partir du téléphone.

Lorsque vous recevez un appel, la sonnerie choisie sur votre téléphone retentit également dans le kit oreillette.

■ Terminer un appel

Pour mettre fin à l'appel en cours, appuyez sur la touche **Décrocher/Raccrocher**.

Vous pouvez également mettre fin à l'appel normalement à partir du téléphone.

■ Rejeter un appel

Si vous ne voulez pas répondre à l'appel, appuyez brièvement deux fois sur la touche **Décrocher/Raccrocher**.

■ Décrochage automatique

Si la fonction Décrochage automatique est activée sur votre téléphone, celui-ci décroche automatiquement à la réception d'un appel entrant, après une sonnerie.

■ Régler le volume de l'écouteur

Pour régler le volume, appuyez sur la touche **Augmenter le volume** ou **Réduire le volume**. Pour régler le volume rapidement, maintenez enfoncée la touche souhaitée.

■ Faire basculer l'appel du téléphone au kit oreillette

Vous pouvez faire basculer l'appel en cours du kit oreillette vers votre téléphone, et inversement. Cette fonctionnalité est prise en charge par tous les téléphones Nokia compatibles.

Pour faire basculer l'appel du kit oreillette vers le téléphone :

- Appuyez sur la touche **Décrocher/Raccrocher** en la maintenant enfoncée. **OU** :
- Utilisez la fonction correspondante sur le téléphone.

Pour faire basculer l'appel du téléphone vers le kit oreillette :

- Appuyez sur la touche **Décrocher/Raccrocher** en la maintenant enfoncée. **OU** :
- Utilisez la fonction correspondante sur le téléphone.

■ Déconnecter le kit oreillette du téléphone

Vous pouvez déconnecter le kit oreillette du téléphone, par exemple, si vous voulez utiliser un autre appareil Bluetooth avec votre téléphone.

Le kit oreillette peut être déconnecté comme suit :

- Éteignez le kit oreillette. **OU** :

- Déconnectez le kit oreillette dans le menu Bluetooth du téléphone. OU :
- Placez le kit oreillette à plus de 10 mètres du téléphone.

Le kit oreillette se déconnecte également lorsque sa batterie est déchargée.

Notez qu'il n'est pas nécessaire que vous annuliez l'appairage entre le téléphone et le kit oreillette pour déconnecter le kit. Lorsque vous reconnectez un kit oreillette appairé, vous ne serez pas invité à indiquer la clé correspondante.

Reconnecter à votre téléphone le kit oreillette appairé

Reportez-vous à la section [Connecter à votre téléphone le kit oreillette appairé](#), à la page 17.

■ Utiliser le kit oreillette avec plusieurs téléphones

Pour pouvoir utiliser le kit oreillette avec votre téléphone, vous devez les appairer. Le kit oreillette peut être appairé à 8 téléphones au maximum, mais ne peut être connecté qu'à un seul téléphone à la fois.

Utiliser le kit oreillette avec plusieurs téléphones appairés

Le premier téléphone qui a été appairé au kit oreillette est appelé « téléphone par défaut ». Le dernier téléphone qui a été utilisé avec le kit oreillette est appelé « dernier téléphone utilisé ».

Si le kit oreillette est allumé et placé dans un rayon de 10 mètres de plusieurs téléphones appairés, il tente de se connecter au « téléphone par défaut » pendant quelques secondes.

S'il n'y parvient pas (par exemple parce que le téléphone est éteint ou que l'utilisateur rejette la connexion), le kit oreillette tente pendant quelques secondes de se connecter au « dernier téléphone utilisé ».

Si le kit oreillette ne parvient à se connecter à aucun des téléphones, il peut encore être détecté par d'autres téléphones pendant les 5 minutes qui suivent (le témoin lumineux vert clignote). Si vous n'établissez pas la connexion pendant ce laps de temps, le kit oreillette s'éteint automatiquement.

Si vous souhaitez utiliser le kit oreillette avec un téléphone appairé autre que le « téléphone par défaut » ou que le « dernier téléphone utilisé », établissez la connexion dans le menu Bluetooth du téléphone.

■ Réinitialiser le kit oreillette

Vous pouvez rétablir le paramétrage initial du kit oreillette, par exemple, pour changer l'utilisateur par défaut.

Lorsque vous réinitialisez le kit oreillette, tous ses paramètres, y compris les informations d'appairage, sont effacés.

Pour réinitialiser le kit oreillette : Appuyez en même temps sur les touches **Marche/Arrêt** et **Augmenter le volume** en les maintenant enfoncées pendant 10 secondes. Après sa réinitialisation, le kit oreillette émet deux bips et les témoins lumineux vert et rouge s'allument en alternance pendant quelques secondes.

4. Informations sur la batterie

Votre kit oreillette est alimenté par une batterie rechargeable. Prenez soin de la batterie et suivez les consignes ci-dessous.

Charge et décharge

- Notez qu'une batterie neuve n'atteint le maximum de ses performances qu'après avoir été chargée et déchargée deux ou trois fois !
- La batterie peut être chargée et déchargée des centaines de fois mais elle s'épuise à la longue. Lorsque la durée de fonctionnement est sensiblement plus courte que la normale, vous devez acheter une nouvelle batterie.
- N'utilisez que des batteries agréées par Nokia et ne rechargez votre batterie qu'à l'aide de chargeurs approuvés par Nokia. Lorsqu'un chargeur n'est pas en cours d'utilisation, déconnectez-le de sa source d'alimentation. Ne laissez pas la batterie connectée à un chargeur pendant plus d'une semaine, car la surcharge de la batterie risque d'abrèger sa durée de vie. Si elle reste inutilisée, une batterie entièrement chargée se décharge progressivement.
- Les températures extrêmes peuvent affecter la capacité de la batterie à se charger.
- Pour obtenir des durées de fonctionnement correctes, déchargez la batterie NiMh de temps en temps en laissant votre kit oreillette allumé jusqu'à ce qu'il s'éteigne. N'essayez pas de décharger la batterie par un autre moyen
- N'utilisez la batterie que dans le but pour lequel elle a été conçue.
- N'utilisez jamais de chargeur ou de batterie endommagé(e).

- Si vous laissez le kit oreillette dans un endroit chaud ou froid, par exemple, dans une voiture fermée exposée au soleil ou au froid, la capacité et la durée de vie de la batterie diminuent. Essayez de toujours garder la batterie à une température comprise entre 15°C et 25°C (59°F et 77°F). Un kit oreillette utilisant une batterie chaude ou froide risque de ne pas fonctionner temporairement, même lorsque la batterie est entièrement chargée. Les performances des batteries sont particulièrement limitées à des températures très inférieures à 0°C (32°F).
- Ne jetez pas les batteries au feu !



Les batteries doivent être recyclées ou jetées conformément à la réglementation locale. Elles ne doivent pas être jetées dans une poubelle réservée aux ordures ménagères.

Précautions d'utilisation et maintenance

Votre kit oreillette est un produit de conception et d'élaboration de haute technologie et doit être manipulé avec précaution. Les suggestions suivantes vous permettront de remplir toutes les conditions de garantie et d'exploiter ce produit pendant des années.

- Gardez les accessoires hors de portée des enfants.
- Maintenez le kit oreillette au sec. L'eau de pluie, l'humidité et les liquides contiennent des minéraux susceptibles de détériorer les circuits électroniques.
- N'utilisez ou ne stockez pas votre kit oreillette dans un endroit poussiéreux ou sale. Ses composants risquent de se détériorer.
- Ne stockez pas le kit oreillette dans des zones de température élevée. Une forte température risque d'abrèger la vie des appareils électroniques, d'endommager les batteries et de fausser ou de fondre certains composants en plastique.
- Ne stockez pas le kit oreillette dans des zones de basse température. En phase de chauffe (pour atteindre la température normale), de l'humidité peut se former à l'intérieur, ce qui risque d'endommager les circuits électroniques.
- N'essayez pas d'ouvrir le kit oreillette. Une manipulation inappropriée risque de l'endommager.
- Ne faites pas tomber le kit oreillette, ne le heurtez pas ou ne le secouez pas. Une manipulation brutale risquerait de détruire les différents circuits internes.
- N'utilisez pas de produits chimiques durs, de solvants ou de détergents puissants pour nettoyer votre kit oreillette.
- Ne peignez pas le kit oreillette. La peinture risque d'encrasser les composants et d'en empêcher le fonctionnement correct.

Si le kit oreillette ne fonctionne pas correctement, portez-le au service de maintenance habilité le plus proche. Ce service vous conseillera et, si nécessaire, prendra les dispositions appropriées.