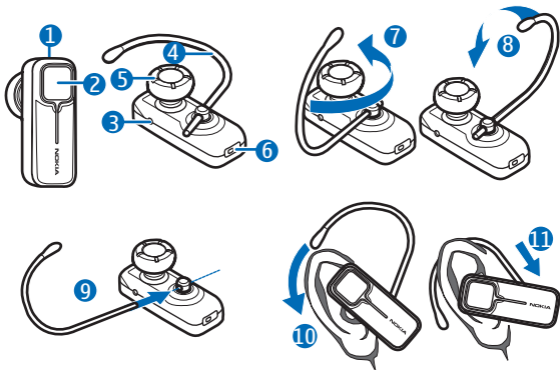


# Nokia Bluetooth Headset BH-211

---



9204665/2

## DÉCLARATION DE CONFORMITÉ

Par la présente, NOKIA CORPORATION déclare que l'appareil HS-99W est conforme aux exigences essentielles et aux autres dispositions pertinentes de la directive 1999/5/CE. La déclaration de conformité peut être consultée à l'adresse suivante : [http://www.nokia.com/phones/declaration\\_of\\_conformity/](http://www.nokia.com/phones/declaration_of_conformity/).

# CE 0560

© 2007 Nokia. Tous droits réservés.

La reproduction, le transfert, la distribution ou le stockage d'une partie ou de la totalité du contenu de ce document, sous quelque forme que ce soit, sans l'autorisation écrite préalable de Nokia sont interdits.

Nokia et Nokia Connecting People sont des marques déposées de Nokia Corporation. Les autres noms de produits et de sociétés mentionnés dans ce document peuvent être des marques commerciales ou des noms de marques de leurs détenteurs respectifs.

Bluetooth est une marque déposée de Bluetooth SIG, Inc.

Nokia applique une méthode de développement continu. Par conséquent, Nokia se réserve le droit d'apporter des changements et des améliorations à tout produit décrit dans ce document, sans aucun préavis.

Nokia ne peut en aucun cas être tenue pour responsable de toute perte de données ou de revenu, ainsi que de tout dommage particulier, incident, consécutif ou indirect. Le contenu de ce document est fourni "en l'état". À l'exception des lois obligatoires applicables, aucune garantie sous quelque forme que ce soit, explicite ou implicite, y compris, mais sans s'y limiter, les garanties implicites d'aptitude à la commercialisation et d'adéquation à un usage particulier, n'est accordée quant à la précision, à la fiabilité ou au contenu du document. Nokia se réserve le droit de réviser ce document ou de le retirer à n'importe quel moment sans préavis.

Pour vous assurer de la disponibilité des produits, qui peut varier en fonction des régions, contactez votre revendeur Nokia le plus proche.

Les modifications non autorisées peuvent annuler le droit de l'utilisateur à utiliser cet équipement.

Contrôles à l'exportation

Ce produit comporte des éléments,

une technologie ou un logiciel sujets à la réglementation en vigueur en matière d'exportation aux États-Unis et en dehors. Tout détournement illicite est strictement interdit.

## Introduction

---

Le kit oreillette "Bluetooth" Nokia BH-211 vous permet de recevoir et de passer des appels lors de vos déplacements. Vous pouvez utiliser le kit oreillette avec des appareils mobiles compatibles prenant en charge la technologie sans fil Bluetooth.

Lisez attentivement ce manuel avant d'utiliser le kit oreillette. Lisez également le manuel d'utilisation de votre appareil mobile, qui contient des informations importantes relatives à la sécurité et à la maintenance. Gardez le kit oreillette hors de portée des enfants.

### Technologie sans fil Bluetooth

La technologie sans fil Bluetooth permet de connecter des appareils compatibles sans utiliser de câbles. Il n'est pas nécessaire que le téléphone et le kit oreillette soient placés l'un en face de l'autre, mais ils ne doivent pas être distants de plus de 10 mètres. La connexion peut être sensible aux interférences provoquées par des obstacles tels que les murs ou par d'autres équipements électroniques.

Le kit oreillette est conforme à la spécification Bluetooth 2.0 + EDR prenant en charge les modes

Headset Profile 1.1 et Hands-free Profile 1.5. N'hésitez pas à consulter les constructeurs des autres appareils pour déterminer leur compatibilité avec cet appareil.

Des restrictions peuvent exister quant à l'utilisation de la technologie Bluetooth dans certains endroits. Renseignez-vous auprès des autorités locales ou de votre prestataire de services.

## Prise en main

Le kit oreillette comprend les éléments suivants, qui sont illustrés dans la page de titre : voyant lumineux vert (1), touche multifonction (2), connecteur du chargeur (3), contour d'oreille (4), écouteur (5) et microphone (6).

Pour pouvoir utiliser le kit oreillette, vous devez charger la batterie et lier (appairer) le kit oreillette avec un appareil mobile compatible.

Certains composants du kit oreillette sont magnétiques. Celui-ci peut donc exercer une attraction sur les objets métalliques. Ne placez pas de cartes

de crédit ou d'autres supports de stockage magnétiques à proximité du kit oreillette car les informations qu'ils contiennent pourraient être effacées.

### Chargeurs

Vérifiez le numéro de modèle du chargeur avant de l'utiliser avec ce kit oreillette. Le kit oreillette est conçu pour être utilisé avec les chargeurs AC-3, AC-4 et DC-4.



**Attention :** Utilisez uniquement des chargeurs agréés par Nokia pour ce modèle d'accessoire spécifique. L'utilisation d'appareils d'un autre type

peut annuler toute autorisation ou garantie et peut présenter un caractère dangereux.

Lorsque vous débranchez le cordon d'alimentation d'un accessoire, tirez sur la fiche et non sur le cordon.

## Charger la batterie

Le kit oreillette dispose d'une batterie rechargeable interne inamovible. N'essayez pas de retirer la batterie de l'appareil car vous pourriez endommager celui-ci.

1. Connectez le chargeur à une prise secteur murale.
2. Branchez le cordon du chargeur au connecteur du chargeur. Lorsque le voyant lumineux est allumé, cela indique que le chargement est en cours. Il peut s'écouler un certain temps avant le début du chargement. Si le chargement ne commence pas, débranchez le chargeur, branchez-le à nouveau

et réessayez. Le chargement complet de la batterie peut nécessiter 2 heures.

3. Lorsque la batterie est complètement chargée, le voyant lumineux s'éteint. Débranchez le chargeur du kit oreillette et de la prise murale.

En pleine charge, la batterie offre une autonomie de 6 heures en communication et de 150 heures en veille. Cependant, les temps indiqués peuvent varier selon les appareils compatibles Bluetooth, les paramètres, les conditions d'utilisation et les environnements.

Lorsque la batterie est faible, le voyant lumineux clignote rapidement deux fois toutes les 3 secondes.

## Allumer ou éteindre le kit oreillette

Pour allumer le kit oreillette, maintenez la touche multifonction enfoncée jusqu'à ce que le kit émette quatre bips et que le voyant lumineux s'allume.

Pour éteindre le kit oreillette, maintenez la touche multifonction enfoncée pendant environ 4 secondes. Le kit oreillette émet quatre bips et le voyant lumineux s'allume brièvement.

## Lier (appairer) le kit oreillette

1. Assurez-vous que le téléphone est allumé et que le kit oreillette est éteint.
2. Maintenez la touche multifonction enfoncée jusqu'à ce que le voyant lumineux commence à clignoter rapidement.
3. Activez la fonctionnalité Bluetooth sur le téléphone et configurez

ce dernier de manière à ce qu'il recherche les appareils Bluetooth.

4. Sélectionnez le kit oreillette dans la liste des appareils trouvés.
5. Saisissez le code 0000 permettant de lier ("appairer") et de connecter le kit oreillette au téléphone. Pour certains téléphones, vous devez établir la connexion séparément après la liaison. Une fois que les deux appareils ont été liés, il n'est plus nécessaire de répéter cette procédure.

Si la liaison a réussi, le kit oreillette s'affiche dans le menu du téléphone où figurent les appareils Bluetooth actuellement liés à votre téléphone. Lorsque le voyant lumineux clignote deux fois toutes les 5 secondes, cela signifie que le kit oreillette est connecté à l'appareil mobile et prêt à être utilisé.

## Fonctionnement de base

### Placer le kit oreillette sur l'oreille

Pour utiliser le kit oreillette avec le contour d'oreille fourni, insérez le contour d'oreille dans l'ouverture située sur la face interne du kit oreillette (9).

Faites glisser le contour d'oreille sur votre oreille (10) et enfoncez délicatement l'écouteur dans votre oreille. Poussez ou tirez le contour d'oreille pour régler sa longueur. Orientez le kit oreillette en direction de votre bouche (11). Pour utiliser le kit oreillette sur l'oreille gauche, faites pivoter le contour d'oreille de façon à ce qu'il se trouve à la gauche du logo Nokia (Figures 7 et 8).

### Gérer les appels

Pour émettre un appel, utilisez votre téléphone normalement lorsque le kit oreillette est connecté à celui-ci.

Si votre téléphone permet de recomposer le dernier numéro avec le kit oreillette, appuyez deux fois sur la touche multifonction alors qu'aucun appel n'est en cours.

Si votre téléphone prend en charge la numérotation vocale avec le kit oreillette, appuyez sur la touche multifonction alors qu'aucun appel n'est en cours et procédez comme décrit dans le manuel d'utilisation de votre appareil mobile.

Pour répondre ou mettre fin à un appel, appuyez sur la touche multifonction. Pour rejeter un appel, maintenez la touche multifonction enfoncée pendant environ 2 secondes.

Pour régler le volume, utilisez les touches de volume de votre appareil mobile.

Pour faire basculer l'appel entre le kit oreillette et un appareil compatible, maintenez la touche multifonction enfoncée pendant 2 secondes environ.

## Réinitialiser le kit oreillette

Pour réinitialiser le kit oreillette s'il ne fonctionne plus alors qu'il est chargé, branchez-le à un chargeur.

## Informations relatives à la batterie

Votre appareil est alimenté par une batterie rechargeable. La batterie peut être chargée et déchargée des centaines de fois mais elle s'épuise à la longue. Ne rechargez votre batterie qu'à l'aide de chargeurs agréés par Nokia pour cet appareil.

Débranchez le chargeur de sa source d'alimentation ainsi que l'appareil lorsqu'ils ne sont plus en cours d'utilisation. Lorsque la batterie est entièrement chargée, déconnectez-la du chargeur, car toute surcharge risque de réduire sa durée de vie. Si elle reste

inutilisée, une batterie entièrement chargée se décharge progressivement. N'utilisez jamais de chargeur endommagé.

Si vous laissez l'appareil dans un endroit chaud ou froid, par exemple, dans une voiture fermée exposée au soleil ou au froid, la capacité et la durée de vie de la batterie diminuent. Essayez de toujours garder la batterie à une température comprise entre 15°C et 25°C (59°F et 77°F). Un appareil utilisant une batterie chaude ou froide risque de ne pas fonctionner temporairement,



même lorsque la batterie est entièrement chargée. Les performances de la batterie sont particulièrement limitées à des températures très inférieures à 0°C (32°F).

Ne jetez pas les batteries au feu car elles peuvent exploser. Elles risquent également d'exploser si elles sont endommagées.

## Précautions d'utilisation et maintenance

Votre appareil est un produit de conception et d'élaboration de haute technologie et doit être manipulé avec précaution. Les suggestions suivantes vous permettront de maintenir la couverture de votre garantie.

- Maintenez l'appareil au sec. L'eau de pluie, l'humidité et les liquides contiennent des minéraux susceptibles de détériorer les circuits électroniques. Si votre appareil est humide, laissez-le sécher complètement.
- N'utilisez pas ou ne stockez pas votre appareil dans un endroit poussiéreux ou sale. Ses composants, et ses composants électroniques, peuvent être endommagés.
- Ne stockez pas l'appareil dans des zones de température élevée. Des températures élevées peuvent réduire la durée de vie des appareils électroniques, endommager les batteries et fausser ou faire fondre certains composants en plastique.
- Ne stockez pas l'appareil dans des zones de basse température. Lorsqu'il reprend sa température normale, de l'humidité peut se former à l'intérieur de l'appareil et endommager les circuits électroniques.
- N'essayez pas d'ouvrir l'appareil.

- Ne faites pas tomber l'appareil, ne le heurtez pas ou ne le secouez pas. Une manipulation brutale risquerait de détruire les différents circuits internes et les petites pièces mécaniques.
- N'utilisez pas de produits chimiques durs, de solvants ou de détergents puissants pour nettoyer votre appareil.
- Ne peignez pas l'appareil. La peinture risque d'encrasser ses composants et d'en empêcher le fonctionnement correct.

Les recommandations ci-dessus s'appliquent à votre appareil ainsi qu'à la batterie, au chargeur et à tout autre accessoire. Si l'un d'eux ne fonctionne pas correctement, portez-le au service de maintenance habilité le plus proche.



#### Mise au rebut

Sur votre produit, sa documentation ou son emballage, le symbole de la poubelle barrée d'une

croix a pour objet de vous rappeler que,

dans l'Union européenne, les produits électriques et électroniques, les batteries et les accumulateurs doivent faire l'objet d'une collecte sélective en fin de vie. Ne jetez pas ces produits dans les ordures ménagères non sujettes au tri sélectif.

La collecte sélective des produits a pour but d'éviter les risques de détérioration de l'environnement ou de la santé humaine pouvant découler d'une mise au rebut non contrôlée et de promouvoir une réutilisation des ressources favorisant la durabilité. Vous pouvez obtenir des informations sur la collecte sélective auprès du revendeur de votre produit, des associations nationales de constructeurs ou de votre représentant Nokia le plus proche. Pour plus d'informations, consultez l'"éco-déclaration" correspondant au produit ou les informations spécifiques à votre pays sur [www.nokia.com](http://www.nokia.com).