

# Guide de l'utilisateur du Module GPS sans fil Nokia LD-3W

---

Fig.1

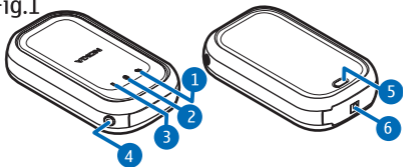
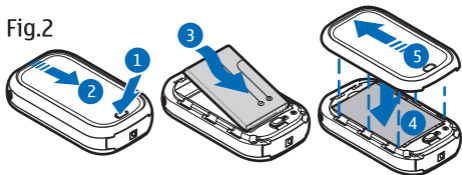


Fig.2



## DÉCLARATION DE CONFORMITÉ

Nous, NOKIA CORPORATION, déclarons sous notre seule responsabilité la conformité du produit LD-3W aux dispositions de la directive européenne 1999/5/CE.

La déclaration de conformité peut être consultée à l'adresse suivante : [http://www.nokia.com/phones/declaration\\_of\\_conformity/](http://www.nokia.com/phones/declaration_of_conformity/).

# CE 0560



Le symbole de la poubelle sur roues barrée d'une croix signifie que ce produit doit faire l'objet d'une collecte sélective en fin de vie au sein de l'Union européenne. Ne jetez pas ces produits dans les ordures ménagères non sujettes au tri sélectif.

Copyright © 2006 Nokia. Tous droits réservés.

La reproduction, le transfert, la distribution ou le stockage d'une partie ou de la totalité du contenu de ce document, sous quelque forme que ce soit, sans

l'autorisation écrite préalable de Nokia est interdite.

Nokia est une marque déposée de Nokia Corporation. Les autres noms de produits et de sociétés mentionnés dans ce document peuvent être des marques commerciales ou des noms de marques de leurs détenteurs respectifs.

Bluetooth est une marque déposée de Bluetooth SIG, Inc.

Nokia applique une méthode de développement continu. Par conséquent, Nokia se réserve le droit d'apporter des changements et des améliorations à tout produit décrit dans ce document, sans aucun préavis.

Nokia ne peut en aucun cas être tenue pour responsable de toute perte de données ou de revenu, ainsi que de tout dommage particulier, incident, consécutif ou indirect.

Le contenu de ce document est fourni « en l'état ». A l'exception des lois obligatoires applicables, aucune garantie sous quelque forme que ce soit, explicite ou implicite, y compris, mais sans s'y limiter, les garanties implicites d'aptitude à la commercialisation et d'adéquation à

un usage particulier, n'est accordée quant à la précision, à la fiabilité ou au contenu du document. Nokia se réserve le droit de réviser ce document ou de le retirer à n'importe quel moment sans préavis. Pour vous assurer de la disponibilité des produits, qui peut varier en fonction des régions, contactez votre revendeur Nokia le plus proche.

### Contrôles à l'exportation

Ce produit comporte des éléments, une technologie ou un logiciel sujets à la réglementation en vigueur en matière d'exportation aux États-Unis et en dehors. Tout détournement illicite est strictement interdit.

## Pour votre sécurité

Veillez lire ces instructions simples. Il peut être dangereux, voire illégal de ne pas les respecter. Lisez le manuel d'utilisation complet pour de plus amples informations.



### Interférences

Tous les appareils sans fil peuvent subir des interférences susceptibles d'avoir une incidence sur leurs performances.



### Batteries et chargeurs

N'utilisez que des batteries et chargeurs agréés. Ne connectez pas de produits incompatibles.



### Connexion à d'autres appareils

En cas de connexion à un autre appareil, consultez le manuel d'utilisation de ce dernier pour en savoir plus sur les instructions relatives à la sécurité. Ne connectez pas de produits incompatibles.



### Personnel habilité

Seul le personnel qualifié est habilité à réparer ce produit.

## Introduction

---

Le Module GPS sans fil Nokia vous permet de déterminer facilement votre position et direction actuelles. Le module GPS fonctionne avec une batterie, il utilise la technologie sans fil Bluetooth pour communiquer les données de positionnement à des téléphones mobiles compatibles, des PC, des ANP et d'autres équipements.

Pour utiliser le module GPS, une application logicielle compatible doit être installée sur l'appareil auquel vous le connectez.

Lisez attentivement ce manuel de l'utilisateur avant d'utiliser le module GPS. Visitez aussi le site [www.nokia.com/support](http://www.nokia.com/support) ou votre site Web Nokia local pour obtenir la dernière version de ce guide, des informations complémentaires, des téléchargements et des services liés à votre produit Nokia.

### Système de positionnement global (GPS)

Le système de positionnement global (GPS, Global Positioning System) est un système de radiorepérage mondial qui utilise les signaux émis par des satellites. Un terminal GPS peut calculer le positionnement avec une précision de 10 mètres. La précision dépend du nombre de satellites dont les signaux sont reçus par le module GPS. Dans des conditions optimales, la précision peut se réduire à quelques mètres.

L'antenne du module GPS se trouve sous le logo Nokia et doit se trouver face vers le haut. Certains pare-brise ou fenêtres de voiture peuvent contenir du métal qui peut bloquer ou affaiblir les signaux des satellites.

Si vous restez immobile, le GPS ne peut pas détecter la direction vers laquelle vous regardez, car il détermine votre direction sur base de vos mouvements.

**Remarque :**

Le système GPS (Global Positioning System) est exploité par le gouvernement des États-Unis, qui est seul responsable de son exactitude et de sa maintenance. L'exactitude des données de positionnement peut être influencée par les réglages de satellites GPS effectués par le gouvernement des États-Unis. Ces réglages sont soumis aux dispositions légales de la Civil GPS Policy et du Federal Radionavigation Plan du ministère de la défense américain. L'exactitude des données peut également

être altérée par une position défavorable des satellites.

La disponibilité et la qualité des signaux GPS peuvent aussi dépendre des bâtiments environnants, des obstacles naturels ou des conditions météorologiques. Le récepteur GPS ne doit être utilisé qu'à l'extérieur pour permettre la réception des signaux GPS.

Le GPS ne convient pas pour la navigation précise. Ne comptez jamais exclusivement sur les données de positionnement du récepteur GPS. Ce module GPS ne prend pas en charge le positionnement du téléphone par les opérateurs d'urgence.

## Prise en main

---

Votre appareil peut contenir de petits composants. Gardez-les hors de portée des enfants.  
Avant de commencer à utiliser le module GPS, vous devez :

- installer une application logicielle compatible sur le téléphone.
- charger complètement la batterie du module GPS.

- lier le téléphone compatible au module GPS.

Certains modèles de téléphones Nokia, comme le Nokia 9500 Communicator, disposent d'un paramètre de confidentialité de la localisation. Pour fournir les données de positionnement GPS aux applications logicielles du Nokia 9500 Communicator, sélectionnez

Outils → P. de conf. → Options →  
 Confidentialité localisation → Règle  
 de vérification → Accepter tout.

## Composants du module GPS

Le module GPS contient les composants repris dans la Figure 1 (Fig. 1) en début de guide :

- 1 - Voyant lumineux GPS
- 2 - Voyant lumineux Bluetooth
- 3 - Voyant lumineux de charge de la batterie
- 4 - Touche Marche/Arrêt
- 5 - Taquet d'ouverture de la façade arrière
- 6 - Connecteur pour chargeur

## Batteries et chargeurs

Le module GPS dispose d'une batterie BL-5C amovible et rechargeable. Pour en savoir plus sur la disponibilité des batteries et chargeurs agréés, contactez votre revendeur local.

Vérifiez le numéro de modèle du chargeur avant de l'utiliser avec cet appareil. Cet appareil est conçu pour être utilisé avec les chargeurs AC-3, AC-4 et DC-4.



**Attention !** N'utilisez que des batteries et chargeurs agréés par Nokia pour cet appareil particulier. L'utilisation d'appareils d'un autre type peut annuler toute autorisation ou garantie, et peut présenter un caractère dangereux.

Lorsque vous débranchez le cordon d'alimentation d'un accessoire, tirez sur la fiche et non sur le cordon.

## Installation de la batterie

Voir figure 2 (Fig. 2) en début de guide.

1. Pour ouvrir la façade arrière du module GPS, appuyez sur le taquet d'ouverture (1) et faites glisser le couvercle de l'appareil (2).
2. Insérez la batterie (3).
3. Refermez la façade arrière (4) et faites-la glisser dans le sens de la flèche (5) jusqu'à ce qu'elle s'enclenche.

## Chargement de la batterie

1. Connectez le chargeur dans son connecteur sur le module GPS.

- Connectez le chargeur à une prise de courant. Pendant le chargement, le voyant lumineux rouge ou vert clignote, tout dépend si le module GPS est allumé (vert) ou éteint (rouge). Lorsque la batterie est complètement chargée et que l'appareil est sous tension, le voyant lumineux vert s'affiche en continu. Lorsque la batterie est complètement chargée et que l'appareil est hors tension, le voyant lumineux rouge cesse de clignoter.
- Débranchez le chargeur de la prise de courant et du module GPS. Lorsque la batterie est faible, le voyant lumineux rouge du module GPS se met à clignoter toutes les 15 secondes. Rechargez la batterie.

## Utilisation de base

---

Le module GPS ne doit être utilisé qu'en extérieur afin d'être en mesure de capter les signaux GPS.

Le GPS ne doit pas être utilisé pour obtenir des mesures de positionnement exactes et il est fortement recommandé de ne pas compter uniquement sur les données de positionnement du module GPS. Presque toutes les cartes numérisées sont inexactes et dans une certaine mesure incomplètes. Il est fortement recommandé de ne pas compter uniquement sur les cartes fournies par ce dispositif.

Pour pouvoir utiliser ce module GPS votre téléphone mobile doit être allumé. Ne mettez pas votre téléphone mobile sous tension lorsqu'il risque de provoquer des interférences ou de présenter un danger.

### Mise sous/hors tension du module GPS

Pour allumer ou éteindre le module GPS, appuyez sur la touche Marche/Arrêt pendant une seconde.

Lorsque vous mettez le module GPS sous tension, il faut un certain temps avant que l'appareil ne se positionne, cela dépend du

temps pendant lequel le module GPS est resté éteint et de sa capacité à recevoir les signaux du satellite. Ce temps de démarrage est également plus long si la batterie a été retirée. Dans des conditions optimales, le démarrage prend environ une minute.

### **Connexion via la technologie sans fil Bluetooth**

Des restrictions peuvent exister quant à l'utilisation de la technologie Bluetooth dans certains endroits. Renseignez-vous auprès des autorités locales ou de votre prestataire de services. Consultez le guide de l'utilisateur de votre téléphone pour obtenir une description plus détaillée de la technologie sans fil Bluetooth.

### **Liaison à un téléphone compatible**

Avant de pouvoir utiliser le module GPS, vous devez le lier à un téléphone compatible. Grâce à certaines applications GPS, vous pouvez établir une liaison et connecter le module GPS à partir de l'application sans utiliser le menu Bluetooth de votre téléphone. Consultez le

guide de l'utilisateur de l'application GPS. Si vous avez déjà connecté d'autres appareils GPS à votre téléphone, supprimez leurs liaisons du téléphone avant d'établir la liaison avec le module GPS.

Pour lier le module GPS dans le menu Bluetooth :

1. Assurez-vous que le téléphone et le module GPS sont sous tension.
2. Activez la fonction Bluetooth sur votre téléphone et configurez-le de façon à ce qu'il détecte les appareils Bluetooth, comme indiqué dans le guide de l'utilisateur du téléphone.
3. Sélectionnez le module GPS (Nokia LD-3W) dans la liste des appareils détectés.
4. Saisissez le code d'authentification Bluetooth 0000 pour lier le module GPS au téléphone.
5. Utilisation de l'application GPS  
Vous pouvez lier le module GPS à un maximum de huit téléphones compatibles, mais vous ne pouvez vous connecter qu'à un téléphone à la fois.



## Déconnexion du module GPS

Pour déconnecter le module GPS, choisissez l'une des procédures suivantes :

- Déconnectez le module GPS dans l'application que vous avez utilisée pour établir la connexion.
- Éteignez le module GPS.
- Déconnectez le module GPS dans le menu Bluetooth du téléphone.

## Contrôle du statut du module GPS en mode nuit

Dans certaines applications GPS, vous pouvez mettre le module GPS en mode nuit. En mode nuit, les voyants lumineux ne s'allument que si le module GPS ne peut pas déterminer sa position ou si la connexion Bluetooth est perdue. Pour vérifier le statut du module GPS en mode nuit, appuyez sur la touche Marche/Arrêt rapidement. Le voyant lumineux s'allume un court instant.

## Prise en charge de WAAS/EGNOS

La module GPS prend en charge le système WAAS/EGNOS. Ce système ne peut être utilisé que s'il est lui aussi pris en charge par votre application GPS. Pour

plus de détails, consultez le guide de l'utilisateur de votre application GPS.

## Réinitialisation du module GPS

Pour réinitialiser le module GPS, appuyez sur la touche Marche/Arrêt pendant 10 secondes. Pendant la réinitialisation, les voyants lumineux vert et rouge clignotent alternativement.

## Dépannage

Si vous n'arrivez pas à connecter le module GPS à un téléphone compatible, procédez comme suit :

- Veillez à ce que la fonction Bluetooth soit activée sur le téléphone compatible.
- Veillez à ce que le module GPS soit allumé et lié à un téléphone compatible.
- Veillez à avoir mis fin à la connexion Bluetooth précédente à partir du téléphone.
- Vérifiez que le module GPS se trouve dans un rayon de 10 mètres par rapport au téléphone et qu'aucun obstacle ou appareil électronique ne se trouve entre les deux.

## Informations relatives à la batterie

---

- Votre module GPS est alimenté par une batterie rechargeable. Une batterie neuve n'atteint le maximum de ses performances qu'après avoir été chargée et déchargée deux ou trois fois. La batterie peut être chargée et déchargée des centaines de fois mais elle s'épuise à la longue. Lorsque le temps de conversation et le temps de veille sont sensiblement plus courts que la normale, remplacez la batterie. N'utilisez que des batteries agréées par Nokia et ne rechargez votre batterie qu'à l'aide de chargeurs agréés par Nokia pour cet appareil.
- Débranchez le chargeur de sa source d'alimentation ainsi que l'appareil lorsqu'ils ne sont plus en cours d'utilisation. Lorsque la batterie est entièrement chargée, déconnectez-la du chargeur, car toute surcharge risque de réduire sa durée de vie. Si elle reste inutilisée, une batterie entièrement chargée se décharge progressivement.
- N'utilisez la batterie que dans le but pour lequel elle a été conçue. N'utilisez jamais de chargeur ou de batterie endommagé(e).
- Ne mettez pas la batterie en court-circuit. Un court-circuit accidentel peut se produire si un objet métallique tel qu'une pièce de monnaie, un trombone ou un stylo, provoque la connexion directe des pôles positif (+) et négatif (-) de la batterie (contacts métalliques situés sur la batterie). Cela peut se produire si, par exemple, vous avez une batterie de rechange dans votre poche ou dans un sac. La mise en court-circuit des bornes risque d'endommager la batterie ou l'élément de connexion.
- Si vous laissez la batterie dans un endroit chaud ou froid, par exemple, dans une voiture fermée exposée au soleil ou au froid, la capacité et la durée de vie de la batterie diminuent. Essayez de toujours garder la batterie à une température comprise entre

15 °C et 25 °C (59 °F et 77 °F). Un appareil utilisant une batterie chaude ou froide risque de ne pas fonctionner temporairement, même lorsque la batterie est entièrement chargée. Les performances de la batterie sont particulièrement limitées à des températures très inférieures à 0°C (32°F).

- Ne jetez pas les batteries au feu car elles peuvent exploser. Elles risquent également d'exploser si elles sont endommagées. Les batteries doivent être jetées conformément à la réglementation locale. Recyclez-les si possible. Elles ne doivent pas être jetées dans une poubelle réservée aux ordures ménagères.

## Précautions d'utilisation et maintenance

---

Votre module GPS est un produit de conception et d'élaboration de haute technologie et doit être manipulé avec précaution. Les suggestions suivantes vous permettront de maintenir la couverture de votre garantie.

- N'utilisez pas ou ne stockez pas le module GPS dans un endroit poussiéreux ou sale. Ses composants, et ses composants électroniques, peuvent être endommagés.
- Ne stockez pas le module GPS dans des zones de température élevée. Des températures élevées peuvent réduire la durée de vie des appareils électroniques, endommager les batteries et fausser ou faire fondre certains composants en plastique.
- Ne stockez pas le module GPS dans des zones de basse température. Lorsqu'il reprend sa température normale, de l'humidité peut se former à l'intérieur de l'appareil et endommager les circuits électroniques.
- N'essayez pas d'ouvrir le module GPS autrement que selon les instructions de ce manuel.
- Ne faites pas tomber le module GPS, ne le heurtez pas ou ne le secouez pas. Une manipulation brutale risquerait de

---

détruire les différents circuits internes et les petites pièces mécaniques.

- N'utilisez pas de produits chimiques durs, de solvants ou de détergents puissants pour nettoyer le module GPS.
- Ne peignez pas le module GPS. La peinture risque d'encrasser ses composants et d'en empêcher le fonctionnement correct.

Si le module GPS ne fonctionne pas correctement, portez-le au service de maintenance habilité le plus proche.